

Cahier de projets

Montréal en commun

Une communauté
de projets d'innovation



Mot de l'élue



Toutes les grandes municipalités sont confrontées aux défis majeurs que sont les déplacements, l'inclusion et l'écologie. Ces dernières années, il est devenu évident que les Montréalaises et les Montréalais souhaitent vivre dans des environnements harmonieux et adaptés aux besoins de tous et toutes.

Grâce à Montréal en commun, le volet montréalais du Défi des villes intelligentes, la Ville de Montréal favorise l'émergence de solutions innovantes qui répondent à ces enjeux, et qui sont adaptées aux milieux de vie.

De fait, c'est l'implication des Montréalaises et des Montréalais qui permet de faire naître ces innovations : en exprimant leurs besoins et en travaillant avec nos équipes, les citoyennes et les citoyens nous aident à mettre sur pied des solutions créatives et innovantes qui répondent exactement à leur réalité. Qu'il s'agisse de mobilité ou d'alimentation, ou même de gestion des données, Montréal en commun fait naître des services et des outils qui permettent à tous de vivre mieux dans notre métropole.

Pour que ces innovations, qu'elles soient techniques ou sociales, voient le jour et bénéficient effectivement à toutes et tous, il est important qu'elles soient encadrées par une gouvernance efficace. La Ville, via l'équipe de Montréal en commun, veille à ce que les règles et processus collectifs soient respectés et mis en œuvre, et que les responsabilités soient partagées, pour le bénéfice de tous.

Nous sommes fiers de vous présenter ici le cahier de projet de Montréal en commun, dans lequel vous trouverez une vue d'ensemble des initiatives accompagnées par la Ville, et qui permettent, grâce à la collaboration de tous et toutes, de mieux vivre ensemble.

Magda Popeanu
Conseillère de la Ville
Membre du comité exécutif, responsable de la performance organisationnelle
Membre du conseil d'agglomération

Une métropole en plein changement

Montréal en commun (MeC), c'est une communauté d'organisations et de personnes rassemblés dans le but d'expérimenter et développer des solutions à deux enjeux : la mobilité urbaine et l'accès à une alimentation saine.

Cette communauté travaille à co-construire des projets, avec les résidente-e-s et acteurs-trices des communautés locales, dans le but d'améliorer la qualité de vie de tous. Ces solutions innovantes sont développées conjointement pour faire de Montréal une métropole verte et en santé.

Grâce à une utilisation plus humaine des données et des nouvelles technologies, Montréal en commun propose des solutions innovantes pour accélérer la transition écologique et les processus d'inclusion sociale de la métropole.

Soutenir l'expérimentation, partager les connaissances

Objectifs

Montréal en commun soutient **13 projets déployés en mode expérimental**, dans lesquels les usagers et utilisateurs-trices sont invité-e-s à tester et co-développer, de manière agile et itérative, des solutions en matière de transport urbain et d'accès à l'alimentation.

En plus de nous aider à développer des projets à fort potentiel pour accélérer la transition écologique, cette approche nous permet de générer des connaissances qui sont par la suite mises à l'échelle et diffusées pour inspirer d'autres acteurs à Montréal à passer à l'action, tant dans l'administration municipale que dans la société civile.

Une vision partagée par les partenaires

Montréal en commun fait une utilisation humaine et inclusive de l'innovation et de la technologie, pour développer, avec les communautés, des solutions innovantes qui viennent renforcer la qualité de vie de la population montréalaise et accélérer la transition écologique.

MeC rassemble les partenaires autour de 7 grand **axes stratégiques** :

- L'expérimentation
- L'agilité
- La collaboration
- La mise en commun
- Le transfert de connaissance
- L'engagement citoyen
- La valorisation et le partage des données

2 grands volets d'intervention



Mobilité

Développer une mobilité montréalaise plus verte et accessible :

- Moins de déplacements polluants
- Plus d'options de mobilité durable
- Simplifier l'accès aux services
- Moins de trajets locaux en auto-solo
- Meilleur confort et planification des projets
- Contribuer à rendre les déplacements durables efficaces

Partenaires :

ARTM
Solon
Fabmob
Ivado
CIRRELT



Mobilité de quartier

Partenaire porteur :
Solon

Ce projet cherche à engager les citoyennes et les citoyens dans des alternatives à l'auto-solo afin d'améliorer la vie de quartier et de réduire les besoins en déplacements polluants : partage d'autos, mise à disposition de remorques à vélo, etc.



Mobilité intégrée

Partenaire porteur :
ARTM

L'objectif est de simplifier l'accès aux services de mobilité durable pour les usagers de la région métropolitaines via un point d'accès unique où le client trouve le transport collectif, les taxis, l'autopartage, les stationnements, etc.



Données mobilité

Partenaires porteurs :
Fabrique des mobilités Québec, Jalon

Le pôle de données en mobilité vise à combiner et valoriser les données liées au transport et à l'occupation de l'espace public dans le but, d'abord, de mieux comprendre les besoins et habitudes de déplacement sur le territoire montréalais et ensuite, de mesurer l'impact des actions en mobilité.



Alimentation

Mutualiser nos efforts, nos ressources et nos initiatives afin d'offrir plus d'aliments sains et locaux aux populations vulnérables.

- Meilleur partage des ressources locales
- Meilleure efficacité opérationnelle des organismes communautaires de distribution alimentaire
- Plus de distribution de produits frais et locaux pour les populations vulnérables
- Moins de pertes et de gaspillage dans la chaîne de distribution alimentaire

Partenaires :

Récolte
Laboratoire sur l'agriculture urbaine (AU/LAB)
La Cantine pour tous
Carrefour alimentaire Centre-Sud
Chaire de transition écologique UQAM
Innovagro
Coop Carbone



Système alimentaire local et intégré

**Partenaire porteur :
Récolte**

Le projet a pour mission de renforcer le réseau d'approvisionnement des organismes communautaires alimentaires en produits frais, sains et locaux, tout en améliorant l'accès aux marchés pour les producteurs. Le SALIM accompagne la mise en place d'infrastructures physiques et numériques qui visent à faciliter la mise en marché des fermes de l'île à l'assiette des Montréalais. Ces infrastructures répondent aux besoins d'espaces d'entreposage, de transformation primaire, de réfrigération et de distribution des producteurs comme des organismes communautaires.



Mutualisation d'équipements

**Partenaire porteur:
La Cantine pour tous**

La plateforme MutuAli facilite le partage d'équipements alimentaires professionnels à Montréal. Elle permet l'arrimage entre les besoins des organisations et les ressources disponibles sur un territoire. La mutualisation permet de rendre disponibles des équipements (cuisines professionnelles, camions de livraison et espaces d'entreposage) à moindre coût, en plus de valoriser des actifs souvent sous-utilisés.



Valorisation de déchets-ressources à des fins de production alimentaire



Partenaire porteur :
Laboratoire sur l'agriculture urbaine

Le projet Valorisons Mtl vise à documenter les freins et leviers, et à diffuser de l'information sur les liens possibles entre les ressources inutilisées ou sous-utilisées de la Ville de Montréal et les projets d'agriculture urbaine, avec une attention particulière sur les serres urbaines : récupération de chaleur pour chauffer des serres, utilisation de matières résiduelles pour créer de nouveaux substrats de culture fertilisation à l'urine, etc.



Carte Proximité fermière et solidaire



Partenaires porteurs :
Carrefour solidaire

La Carte Proximité est une carte prépayée qui peut être échangée dans plusieurs marchés et kiosques maraîchers travaillant en circuit d'approvisionnement de proximité. Elle est distribuée gratuitement par des organismes communautaires à des ménages qui vivent de l'insécurité alimentaire. Ce projet permet d'injecter de l'argent dans l'économie locale tout en rejoignant directement les populations plus défavorisées.



Laboratoire d'innovation civique pour l'expérimentation réglementaire (LICER)



Partenaire porteur :
Maison de l'innovation sociale (MIS)
en collaboration avec le Cité-ID LivingLab
et Dark Matter Labs.

Le Laboratoire d'innovation civique pour l'expérimentation réglementaire (LICER) vise à saisir, en collaboration avec les Services de la Ville et la population montréalaise, les opportunités de transformation du cadre réglementaire municipal pour faciliter le déploiement d'initiatives innovantes citoyennes axées sur la transition socio-écologique.

Les données au service de la communauté

Montréal en commun favorise l'utilisation éthique et responsable des données pour mieux comprendre les besoins de la communauté et mieux y répondre. Avec ses partenaires, MeC relève des défis de mobilité, d'alimentation et de développement social.



Pôle de données autochtones

Partenaire porteur :
RÉSEAU de la communauté autochtone à Montréal

RÉSEAU développe et coordonne un projet de collecte de données dans le but de promouvoir la souveraineté des données autochtones notamment leur propriété, contrôle et accessibilité. Les données sociales récoltées par et pour les Autochtones permettent à la communauté de mieux saisir ses réalités et ses besoins, d'établir elle-même ses priorités et de les communiquer à l'ensemble de ses partenaires.



Pôle de données sociales

Partenaires porteurs :
CRIEM, Centraide, Conseil du Système alimentaire montréalais, Service de la diversité et de l'inclusion sociale, Direction régionale de la santé publique

Les organisations et les milieux universitaires développent conjointement une plateforme d'échange de données sécurisée qui clarifiera les enjeux propres aux communautés montréalaises. En expérimentant un modèle de gouvernance des données qui devra satisfaire les attentes, besoins et obligations des partenaires de Montréal en commun, l'objectif est de faire émerger des solutions innovantes et pertinentes à la résolution des enjeux identifiés, notamment en alimentation.



Gouvernance des données

Partenaires porteurs :
Nord-Ouvert

Nord Ouvert permet à la communauté d'innovation de se doter d'un cadre de gouvernance des données qui met de l'avant le respect des droits de la personne à l'ère numérique tout en conservant la primauté de l'intérêt général et du bien commun. Ce cadre traduit les principes de haut niveau de la Charte des données numériques de Montréal en actions concrètes qui appuient une valorisation responsable, efficace et collaborative des données.

Mars 2022, les représentantes de trois organisations qui travaillent en étroite collaboration sur un projet pilote de conversion d'abris tempo en serre hivernale, sur la rue Dufresne dans l'arrondissement Ville-Marie.



À gauche, Pénélope Séguin, Chargée de projet pour le LICER à la Maison d'innovation sociale. Au centre, Héloïse Koltuk, Conseillère en économie circulaire au Laboratoire d'agriculture urbaine. À droite, Emilie Klein, Coordonnatrice d'agriculture urbaine au Carrefour solidaire Centre communautaire d'alimentation.

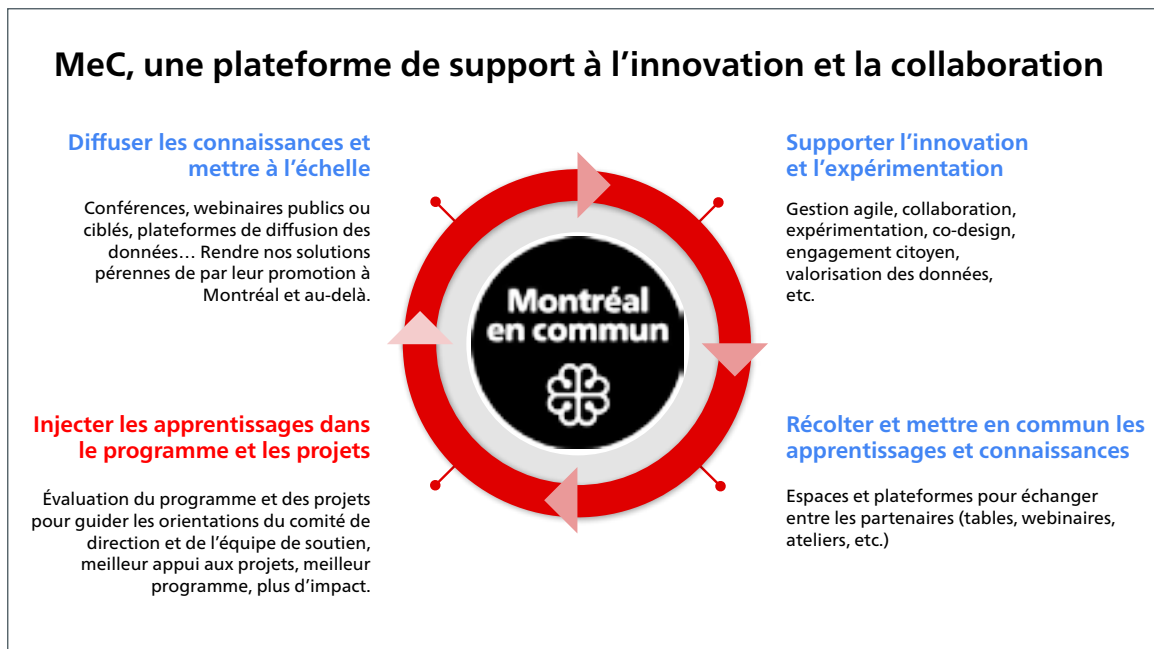
Pourquoi favoriser l'expérimentation?

Les approches expérimentales que nous favorisons permettent d'encourager le développement de solutions à échelle humaine, en plaçant le (la) citoyen-ne au cœur du processus de conception. Il s'agit de développer les projets par cycles d'essais répétés à faible coût, en testant avec les usagers potentiels plusieurs prototypes (pilotes) afin d'en confirmer la valeur ou d'y apporter des ajustements.

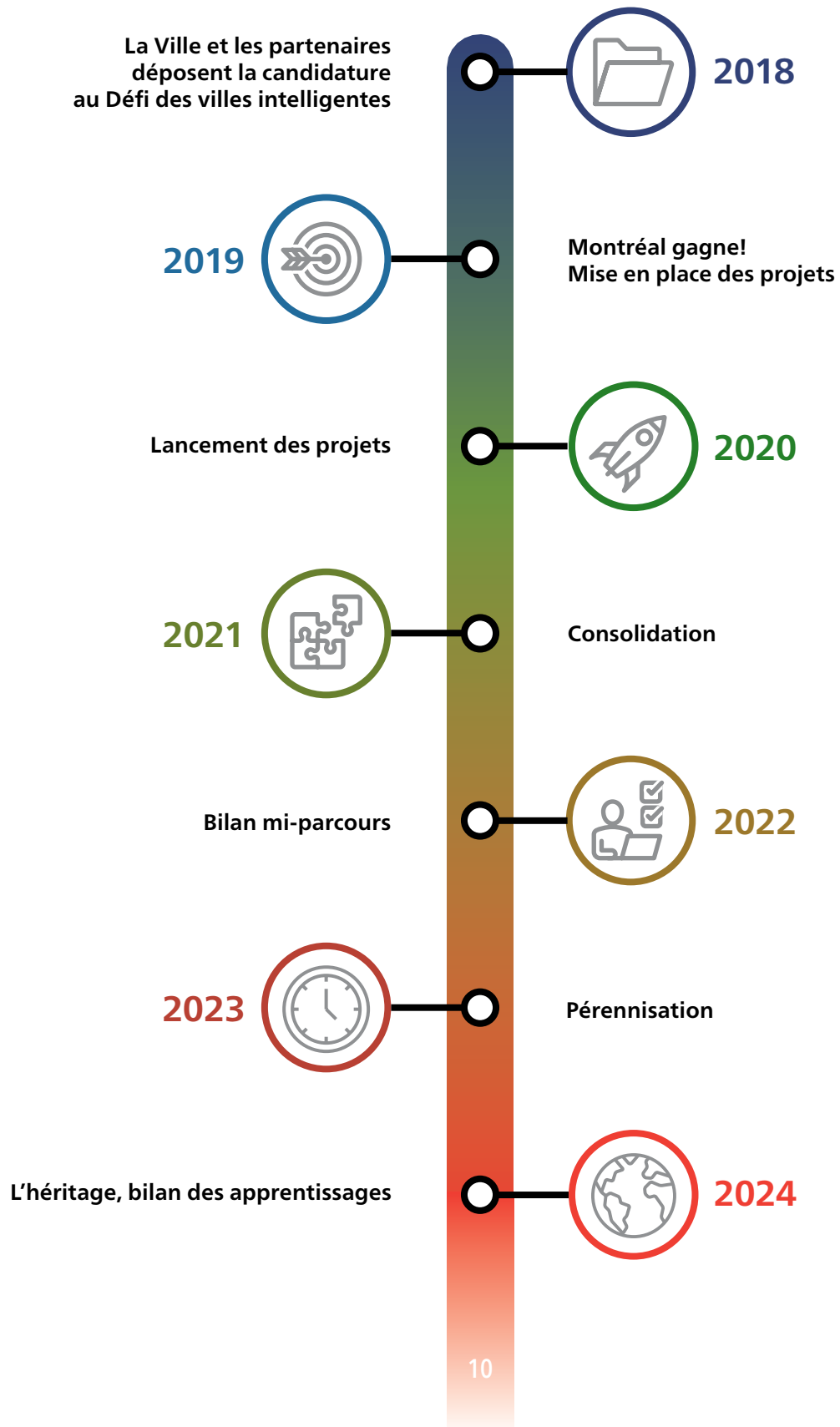
L'expérimentation permet ainsi de mieux gérer les risques et les coûts associés au développement d'une solution ou d'un projet.

Travailler en collaboration et partager les connaissances

Montréal en commun repose principalement sur la collaboration des équipes et l'expérimentation sur le terrain. Pour réussir ce défi, nous croyons que les projets doivent être centrés sur l'humain, mais également que les apprentissages et les données doivent être partagés. La ville doit également s'adapter aux nouvelles idées, c'est pourquoi nous avons également à coeur l'évolution de la réglementation urbaine.



Ligne du temps



Une communauté d'humains solidaires

Ils sont plus de 100 à faire partie de la grande famille de Montréal en commun. Voici un aperçu de ce qui les anime.



« Montréal en commun nous donne la chance d'innover pour mettre en place et tester une approche que nous croyons très prometteuse : améliorer l'accès à des aliments sains auprès des personnes qui vivent de l'insécurité alimentaire, rapprocher les producteurs des consommateurs et renforcer l'économie québécoise »

- Marie-Claude Morin-Ouellet, **Carte-Proximité, Carrefour alimentaire Centre-Sud**



« Montréal en Commun nous permet de travailler avec des acteurs très variés pour faire avancer la mobilité durable, en particulier avec la Ville, ce qui est une vraie opportunité pour accélérer la diffusion et l'adoption de nos apprentissages! »

- Raouf Sadeddine, pôle de données en mobilité, **Coop Carbone et Fabrique des mobilités Québec**



« Montréal en commun m'anime car il favorise l'émergence de projets concrets et innovants pour les citoyens. Le projet de mutualisation des équipements me passionne, car il peut non seulement avoir un impact social, économique, mais aussi environnemental fort dans le milieu dans lequel on va le déployer. Il est aussi porteur d'une vision qui est applicable à de nombreux domaines »

- Mai Lan Nguyen, Mutualisation des équipements alimentaires, **La Cantine pour tous**



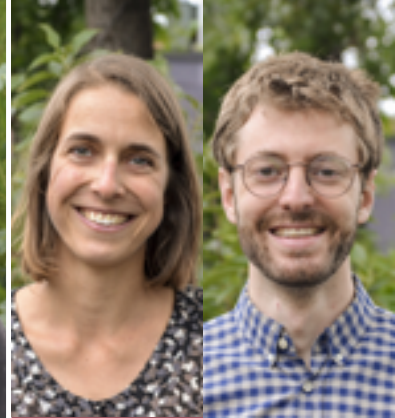
« S'entendre sur des principes de «haut-niveau» sur les données numériques - tels que l'inclusion et le bien commun - puis les transcrire dans des actions concrètes, ne peut se faire dans le vide. Contribuer à améliorer les pratiques doit se construire avec les personnes qui les mettront en pratique ! Montréal en commun est un cadre idéal pour cela : avec la diversité de ses projets, le soutien pour des approches expérimentales et sa vision pour une utilisation des données centrées sur l'humain. »

- Lauriane Gorce,
Cadre de gouvernance
des données,
Nord Ouvert



« Créer des changements concrets à l'échelle de quartier et voisinage en donnant du pouvoir aux citoyen-ne-s, que ce soit par la création de communs de quartier ou par l'approche des activités citoyennes, ça permet de penser collectivement des solutions et de les mettre en œuvre. Participer à Montréal en commun, c'est faire partie d'un projet d'envergure avec un potentiel de changements futurs »

- Pascal Priori,
Mobilité de quartier,
Solon



« Optimiser l'approvisionnement en produits frais et locaux pour permettre aux montréalais-e-s les plus démunis-e-s d'accéder à une alimentation saine, ça nous allume. Les moyens pour y arriver aussi : travailler avec les partenaires du terrain, comprendre leurs besoins, proposer des outils et solutions efficaces à tous les niveaux »

- L'équipe du Système
alimentaire intégré,
Récolte



Restez à l'affût de Montréal en commun

Montréal en commun est le volet montréalais du *Défi des villes intelligentes*, un concours du Gouvernement du Canada qui encourage les communautés à adopter une approche de villes intelligentes pour améliorer la vie de leurs habitants grâce à l'innovation, aux données et aux technologies connectées. Les projets imaginés lors de la candidature déposée par la Ville et ses partenaires seront mis en oeuvre grâce au prix de 50 M\$ octroyé à la Ville de Montréal.

Suivez-nous

