

# La mise en oeuvre d'une université populaire et pluriépistémique: un pari utopique?

Gustavo Bruno Bicalho Gonçalves  
Université Fédérale du Sud de Bahia

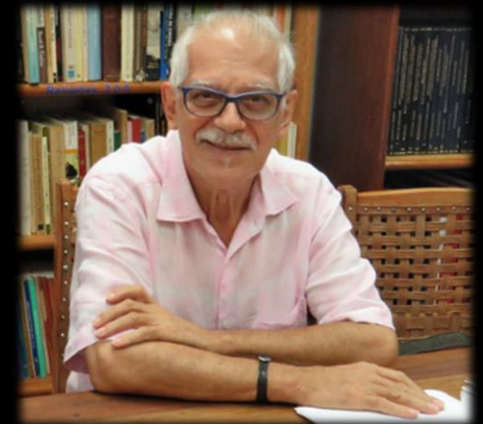
Journée savoirs ouvertes  
30 novembre 2023 , Robin des bois



Montage : Malu Carvalho - Images du Forum social de l'UFSB (07/2015)

---

Le fait que les penseurs africains, asiatiques, latino-américains et moyen-orientaux n'aient pas explicitement considéré les grandes traditions orales de connaissance comme une science, mais plutôt comme des expressions culturelles, est une autre indication de l'intensité et de l'ampleur de la colonisation intellectuelle avec laquelle l'épistémè eurocentrique a réussi à s'imposer sur tous les continents du monde. (Carvalho, 2020, p. 32)



# Plan de la présentation

Contexte et influences politiques  
du plan original (2014)

Évolution des tensions  
institutionnelles

Mise a jour du plan et questions



Photo : Malu Carvalho  
Image symbolique du premier Forum social de l'UFSB :  
Cacique Nailton (Pataxó Hã-Hã-Hãe) et enfant  
(24/7/2015)

# Développement du réseau de formation supérieure entre 2003 et 2016 au Brésil



## Expansion (2003 - 2014)

18 nouvelles universités (174 nouveaux campus) de 113 226 places (2002) à 245 983 (2014) au réseau des universités fédérales

Reuni (Programme d'expansion et restructuration de 2007)

## Quotas (2012)

50% des inscriptions sont destinées aux étudiants provenant du réseau public (places réservées selon revenu et appartenances à des groupes minorisés).

Annés 2000 : 10% des noirs et pardos accédaient à l'université publique gratuite (de l'effectif de 44,7% de l'ensemble de la population).



## Communautés traditionnelles

- Autochtones, Quilombolas, Povos de terreiro (communautés religieuses de matrice afro-brésilienne), pêcheurs, artisans et autres.

## Bio-sociodiversité (Menezes, 2012)

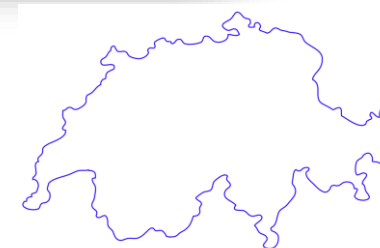
- biodiversité reconnue (couloir de forêt atlantique préservé; récifs coralliens de l'Atlantique sud)
- sociodiversité (reconnaissance politique précaire).

## Luttes sociales (héritage colonial),

- Enjeux d'accès à la terre (Mouvement de Sans Terre, groupes autochtones Pataxó, Pataxó hã hã hãe, Tupinambás).
- Industrie du cacao, bois, eucalyptus, élevage, tourisme.



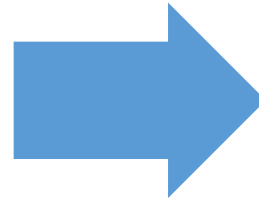
40000 km<sup>2</sup>



# Le plan original de l'université (2014)

Met de l'avant l'orientation Populaire: présence active des groupes minorisés.

- Territorialisation de l'université comme condition à la démocratisation de son accès: Collèges Universitaires
- Soutien à la permanence
- Conseil Stratégique Social (CES)

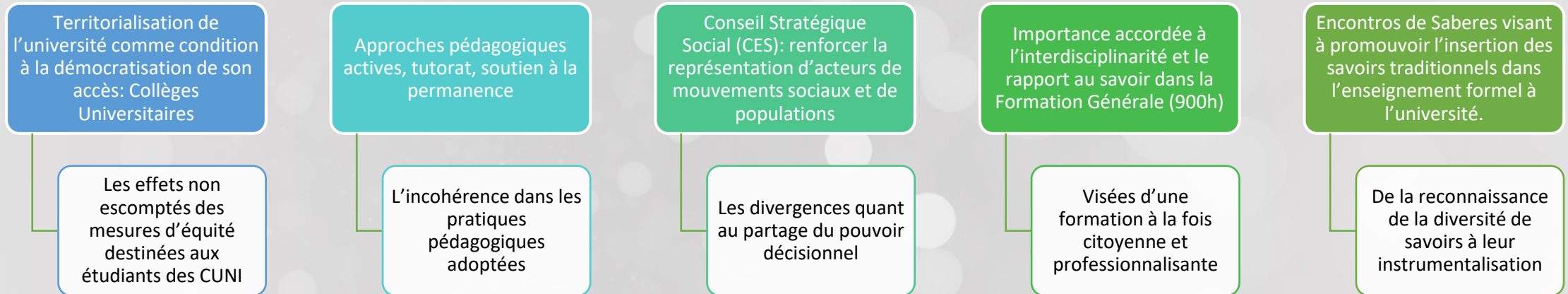


Orientation Pluriépistémique: revitalisation des cultures et des identités des groupes minorisés sur son territoire.

- Approches pédagogiques actives
- Importance accordée à l'interdisciplinarité et le rapport au savoir dans la Formation Générale (900h)
- Encontros de Saberes visant à promouvoir l'insertion des savoirs traditionnels dans l'enseignement formel à l'université.

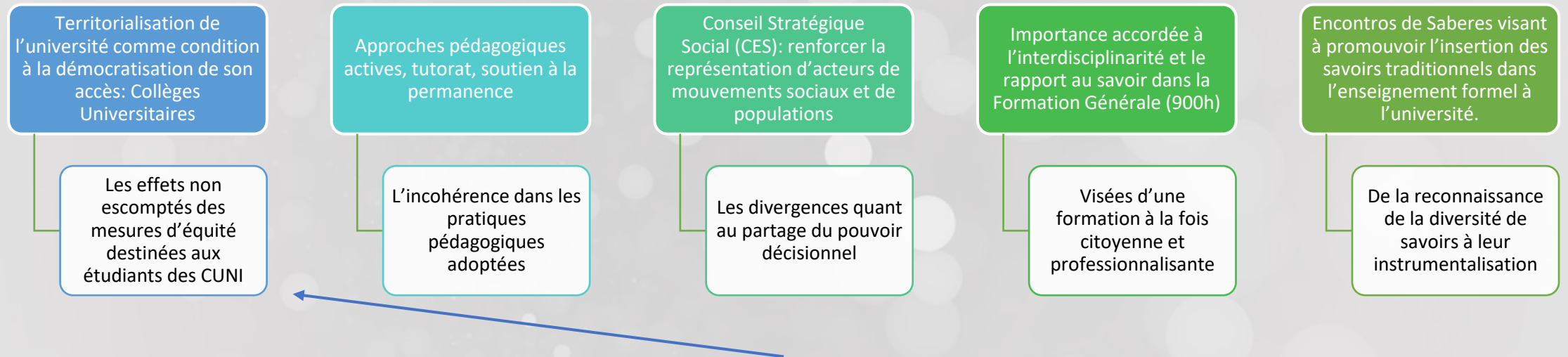
# Tensions liées à la mise en oeuvre du plan

(Gonçalves et Borri-Anadon, 2021)



# Tensions liées à la mise en oeuvre du plan

(Gonçalves et Borri-Anadon, 2021)

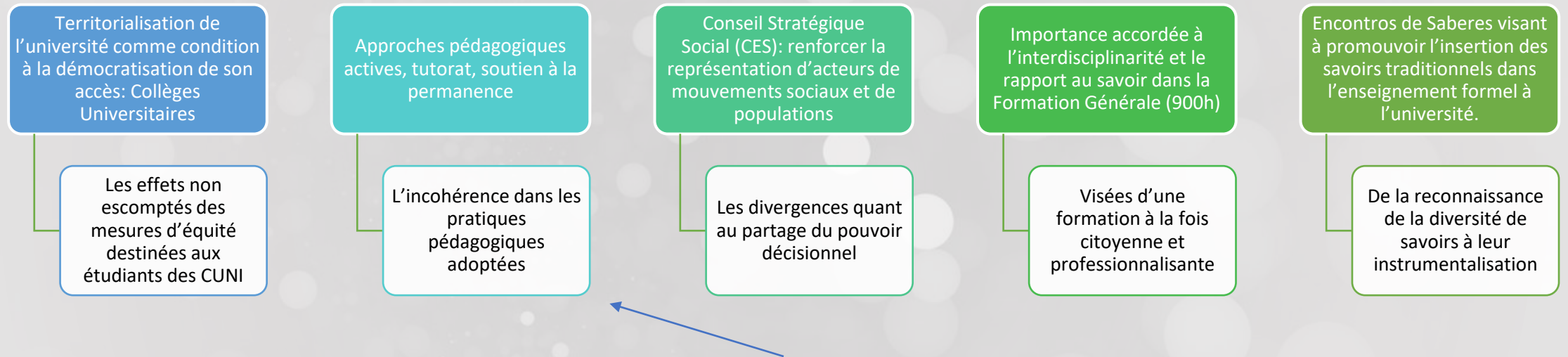


D'une part, tout en atteignant ses visées, le CUNI peut devenir une sorte d'institution démocratique discriminatoire. La classe moyenne locale et même celles venant d'autres régions voisines découvriront rapidement les avantages d'entrer dans une université fédérale grâce au réseau régional des collèges. D'autre part, la question d'une éventuelle ghettoïisation par le système des CUNI nous préoccupe beaucoup



# Tensions liées à la mise en oeuvre du plan

(Gonçalves et Borri-Anadon, 2021)

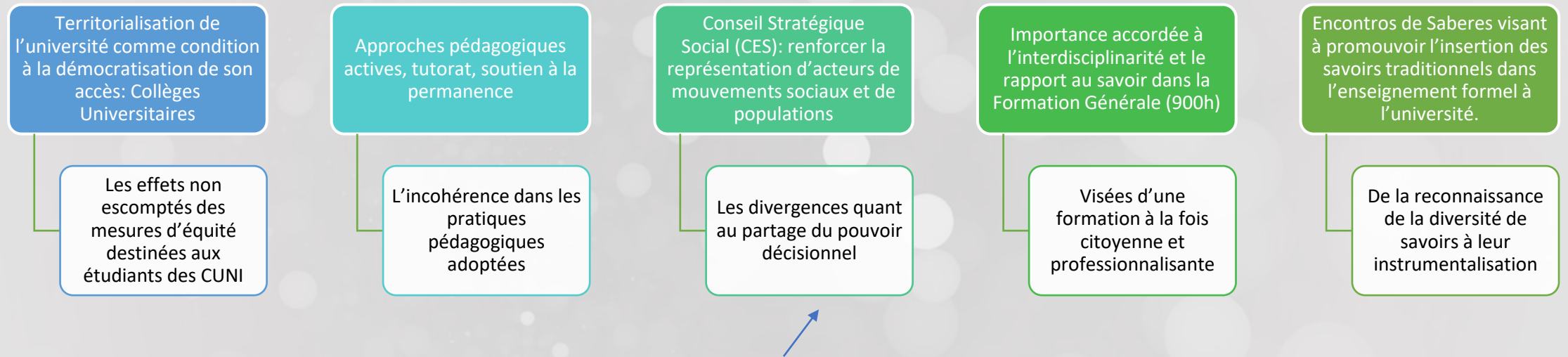


On n'aurait pas dû faire tant de promesses aux étudiants, par exemple : vous pouvez suivre le chemin que vous voulez, le cheminement que vous voulez, entrer dans le programme que vous voulez. [...] Ces personnes [qui souhaitent accéder à des programmes prestigieux] ont froncé les sourcils quand elles se sont rendues comptes qu'en fait, il y a des cotes d'entrée, il y a du contingentement, etc. – et cela cause de nombreux problèmes

Pimentel et al., 2020, p. 375

# Tensions liées à la mise en oeuvre du plan

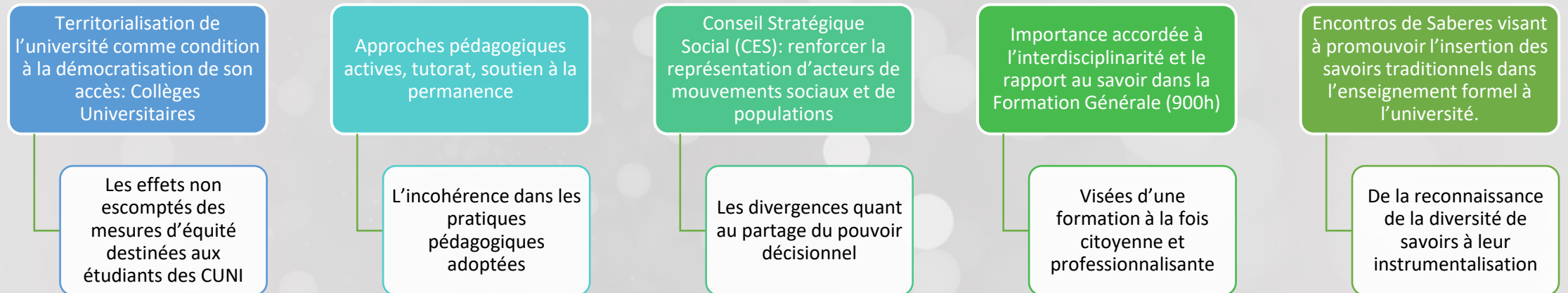
(Gonçalves et Borri-Anadon, 2021)



La lourde charge de travail institutionnel est sur le dos du corps professoral, mais toute l'énergie et les ressources de l'Université sont dirigées vers des actions telles que le Forum stratégique social [une initiative du CES], le SBPC [un événement scientifique d'envergure] et l'implantation des complexes éducatifs intégrés [des initiatives visant à établir des collaborations avec les milieux scolaires]

# Tensions liées à la mise en oeuvre du plan

(Gonçalves et Borri-Anadon, 2021)

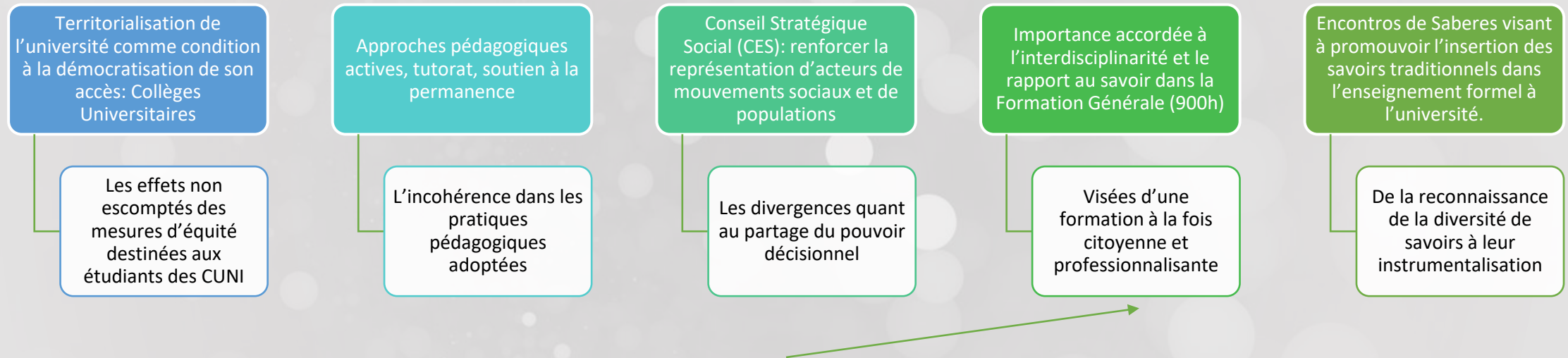


Naturellement, cette proposition ne laisse pas de susciter des doutes et des critiques de la part des professeurs et des étudiants en raison de sa différence radicale par rapport aux canons consolidés de l'enseignement supérieur. Elle incite à s'interroger sur l'utilité de ces expériences et leur potentiel de formation, en particulier de la part de ceux qui considèrent que le seul objectif de l'enseignement supérieur est la formation professionnelle, selon un format axé sur les contenus, et voient le placement des diplômés sur le marché du travail comme une urgence

Tugny & Giannella, 2020, p. 430

# Tensions liées à la mise en oeuvre du plan

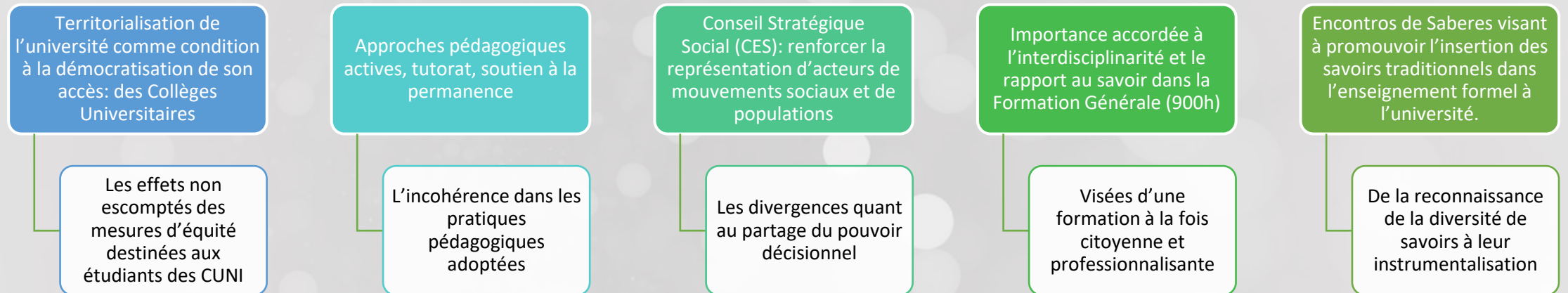
(Gonçalves et Borri-Anadon, 2021)



Il y a beaucoup de thèmes dits transversaux, les questions ethnoraciales, les LGBT – ce qui est très bien, car, en faisant un stage, je vois que beaucoup d'enseignants formés à l'éducation traditionnelle ne connaissent rien à ces thèmes, ils ont terriblement peur de les affronter. Et, en passant, ces sujets sont très importants, mais le problème est que, dans la pratique, dans un processus d'embauche, personne n'est intéressé à savoir si vous le savez. Ce qu'ils veulent savoir, c'est si vous connaissez le tableau périodique ou la liste des présidents du Brésil. Et cela provoque une certaine angoisse chez les étudiants

# Tensions liées à la mise en oeuvre du plan

(Gonçalves et Borri-Anadon, 2021)

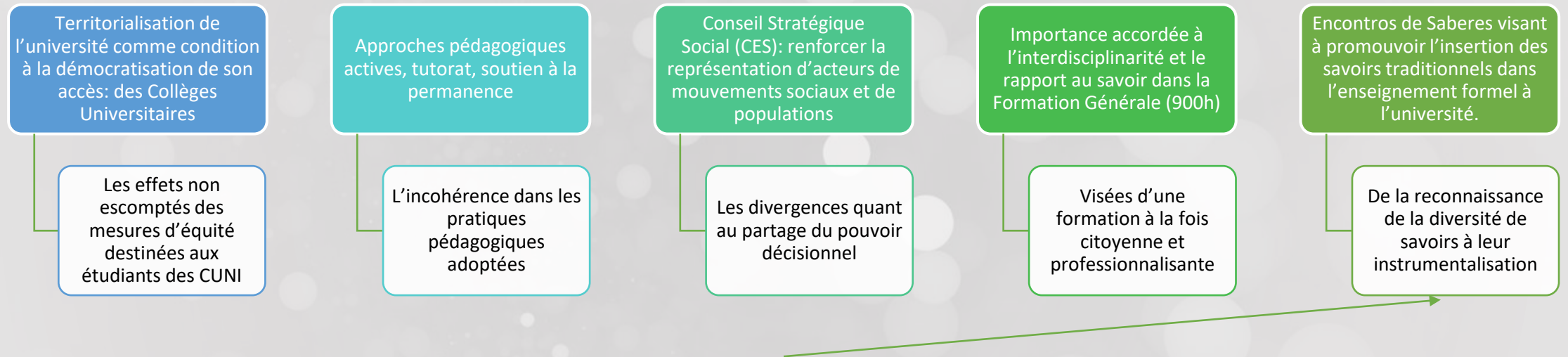


Alors j'appelle tout le monde à construire cette université, à en faire une université inclusive qui ne se contente pas de se limiter à la médecine en pensant que cette médecine va tout sauver... [...] Et si nous n'avons pas de nourriture, la médecine ne pourra pas prendre soin de nous tous.

Oliveira, 2020, p. 172

# Tensions liées à la mise en oeuvre du plan

(Gonçalves et Borri-Anadon, 2021)



J'ai aussi du sang indigène Tupinambá, du peuple guerrier, qui a beaucoup de connaissances dans l'art de la navigation, dans l'art de la guerre et aussi beaucoup de connaissances sur comment « faire la génétique », comme d'autres essaient maintenant de le faire et de le breveter en disant qu'ils possèdent le savoir, tout comme les terres indigènes

# Évolution des tensions (Mise à Jour 2018-2023)



Les effets non escomptés des mesures d'équité destinées aux étudiants des Collèges Universitaires

- Spécialisation dans les programmes en enseignement; plafonnement.

L'incohérence dans les pratiques pédagogiques adoptées

- Changement de l'accès aux programmes contingentés

Les divergences quant au partage du pouvoir décisionnel

- Changement des stratégies pour l'indication des membres au Conseil Stratégique Social; fin des Forums Sociales

Visées d'une formation à la fois citoyenne et professionnalisante

- Fin de la formation générale et cours propédeutiques; ouverture de programmes professionnalisants

De la reconnaissance de la diversité de savoirs à leur instrumentalisation

- Institutionnalisation des mécanismes de contrôle. Continuité des rencontres des savoirs. Teia dos povos/ Maillage

# Saberes tradicionais (UFMG, et autres)



Cosmociências: Na  
companhia de Caboclos e  
Encantados: saberes de  
luta e de cura



Cosmosciências : En compagnie des  
Caboclos et Encantados : savoirs de  
lutte et de guérison

## Invitations aux étudiants (Cours crédité)

Avec leurs chants et leurs connaissances, les Caboclos et Encantados peuplent la vie, les territoires et la pensée des communautés indigènes et afro-brésiliennes. Ce sont des guides, des agents de guérison et de protection, qui apportent avec eux une richesse culturelle et spirituelle.

Notre objectif est de reconnaître et de valoriser ces savoirs, en promouvant un **renouvellement des pratiques universitaires** et de formation des enseignants. Nous voulons créer un espace d'apprentissage enrichissant où la sagesse ancestrale trouve sa place dans le monde universitaire.

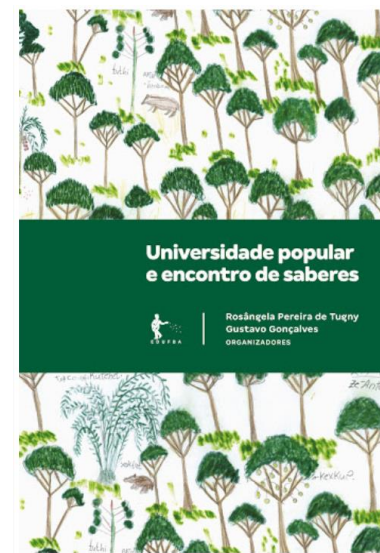
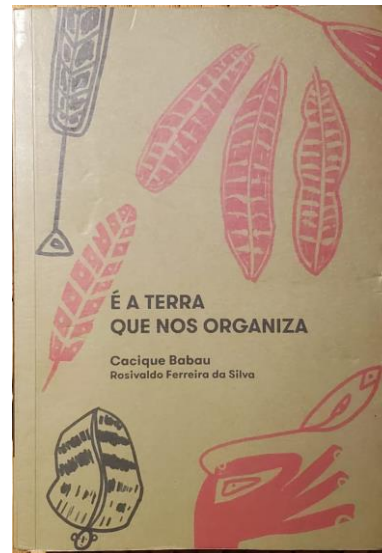
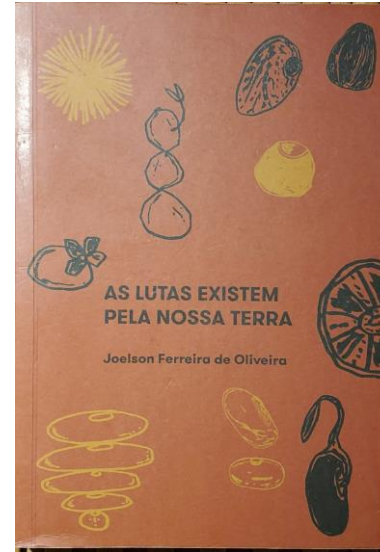
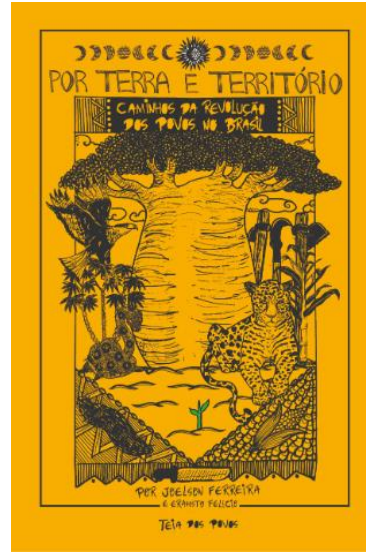


# Quelques publications...

Liées à la Teia dos Povos, Rencontre des Savoirs et à l'UFSB

Mais aussi...

<https://www.saberestradicionais.org/>



# Une université populaire est possible?

(...) les quotas servent simplement pour que l'on puisse entrer chez les autres et bousculer l'ordre des choses. Il y a des gens qui veulent aimer cette maison, mais la vérité, c'est qu'il n'y a pas de place pour nous ici. Même s'il y a des professeurs bien intentionnés, des gens très gentils, cette maison n'est pas la nôtre. Et si cette maison n'est pas la nôtre, ils peuvent nous expulser dès qu'ils le veulent. Il faut donc que l'on comprenne ces prémisses pour comprendre que l'éducation, l'école et l'université sont des lieux qui ont un propriétaire. (...) **Nous voulons influencer, et pour ce faire, nous devons être très intelligents. Si ce n'est pas possible, nous devons, et cela peut être ici à l'UFSB ou ailleurs, construire notre école et notre université. Nous devons la construire nous-mêmes.**

Oliveira, 2020, p.169)



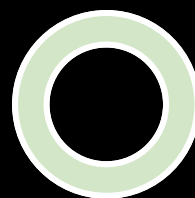
# L'Université des Peuples

À Terra Vista, Arataca, Bahia.

CONSTRUCTEURS ET DES DÉFENSEURS DU  
TERRITOIRE

2 ans. Étapes: janvier et février 2024 et 2025 et déc  
2025.

- Environnement avec concentration en agroforesterie
- Agroécologie
- Bioconstruction, architecture en terre crue
- Agro-industrie : de la terre au chocolat
- Agent de santé communautaire intégratif avec phytothérapie
- Musique et instruments de musique
- Gastronomie : aliments du biome Cabruca
- Communicateurs populaires travaillant dans des territoires numériques



<https://teiadospovos.org/>

TEIA DOS POVOS

# Références

- Gonçalves, G et Borri-Anadon, C. La mise en oeuvre d'un projet d'université populaire et pluriépistémique au Brésil. *Enjeux et Société*. Volume 8, Numéro 2, Automne 2021, p. 271–297. Enraciner une nouvelle université au 21e siècle 2021 <https://doi.org/10.7202/1078498ar>
- Pimentel , Spensy Kmitta; Menezes , Paulo Dimas Rocha de. The Peoples' Web and the university: agroecology, insurgent traditional knowledge and epistemic decolonization. *Ambiente & Sociedade*. São Paulo. Vol. 25, 2022. DOI: <http://dx.doi.org/10.1590/1809-4422asoc20200094r1vu2022L1AO>
- Pimentel , Spensy Kmitta. À LA RECHERCHE DE L'UNIVERSITÉ POPULAIRE: réflexions sur une possible rencontre positive entre recherche anthropologique, éducation populaire et agroécologie. *Cad. CRH* 36, 2023.
- Sousa-Santos, B; Almeida-Filho, N. (2008) *A Universidade no Século XXI: para uma universidade nova*. Coimbra: Almedina.
- Teixeira, A. (1984). O manifesto dos pioneiros da educação nova. *Revista Brasileira de Estudos Pedagógicos*, 150(65), 407-425.
- Tugny, R. et Gonçalves, G. (dir.) (2020). *Universidade popular e encontro de saberes*. Edufba. <https://repositorio.ufba.br/ri/bitstream/ri/32949/1/universidade-popular-REPO.pdf>
- UFSB. (2014). *Plano Orientador*. Itabuna, Porto Seguro/Teixeira de Freitas: UFSB. Récupéré le 30 septembre 2020 de <https://ufsb.edu.br/wp-content/uploads/2015/05/Plano-Orientador-UFSB-Final1.pdf>