

Donut Déroulé

# Portrait analytique d'un endroit



Version 2.0 (avril 2022)

## Sommaire

<b>À propos de ce manuel</b>	<b>2</b>	<b>Comment cet endroit peut-il respecter la santé de la planète tout entière ?</b>	<b>29</b>
Publication collaborative	3	Sélectionner les dimensions globales-écologiques et rassembler les données	29
Comment ce manuel fonctionne	3	Définir les parts des limites planétaires selon l'endroit	30
<b>Donut Déroulé : de la boussole globale au portrait des endroits</b>	<b>4</b>	Définir les parts de l'empreinte environnementale selon l'endroit	31
Donut Déroulé : quatre lunettes sur la vie	5	<b>Comment cet endroit peut-il respecter le bien-être de toutes les personnes ?</b>	<b>37</b>
Principes de conception du portrait analytique	7	Sélectionner des dimensions et des objectifs globaux-sociaux	38
Mettre en œuvre la méthodologie du portrait analytique	8	Identifier les interconnexions et les indicateurs de performance selon l'endroit	38
<b>Comment tous les habitants de cet endroit peuvent-ils prospérer ?</b>	<b>12</b>	<b>Comment procéder ensuite</b>	<b>47</b>
Sélectionner les dimensions locales-sociales	12	<b>Remerciements</b>	<b>48</b>
Existe-t-il des objectifs officiels, et sont-ils suffisants ?	13		
Sélectionner les indicateurs de performance	14		
Vérification du sens contextuel	15		
<b>Comment cet endroit peut-il être aussi généreux que l'espace naturel d'à côté ?</b>	<b>20</b>		
Sélectionner un ou plusieurs habitats référentiels locaux-écologiques	21		
Sélectionner les dimensions locales-écologiques	21		
Identifier et sélectionner les méthodes et les sources de données écologiques	22		
Sélectionner les indicateurs de performance selon l'endroit	23		

## À propos de ce manuel

Ce manuel fournit des conseils et des ressources pour identifier les cibles et les indicateurs qui peuvent être utilisés pour créer un portrait de votre endroit à travers les lunettes de l'Économie Donut. Il s'agit là d'un outil basé sur des indicateurs qui fait partie de la série d'outils « Donut Déroulé » qui permettent d'adapter le Donut localement par le biais d'analyses quantitatives, d'ateliers participatifs, etc. Ensemble, ces outils visent à combiner les mesures avec l'expérience vécue, les initiatives inspirantes, les défis critiques, les nouvelles possibilités et, surtout, les actions potentielles pour votre endroit. Avant de poursuivre la lecture de ce manuel, veuillez vous familiariser avec les concepts et la boîte à outils de base du Donut Déroulé, que vous retrouverez ici : [Donut Déroulé : introduction aux quatre lunettes](#).

Doughnut Economics Action Lab (DEAL) a créé ce manuel parce que notre objectif est de mettre la méthodologie à la disposition de tous ceux qui souhaitent l'utiliser pour créer une action transformatrice dans leur endroit, et nous voulons que cela soit aussi simple et direct que possible. Ce manuel est destiné à accompagner les acteurs du changement qui créent un portrait analytique basé sur des indicateurs dans leurs villes ou régions, en leur fournissant des conseils méthodologiques pour sélectionner des objectifs et des mesures, et en signalant les ressources utiles, les éléments à garder en tête et les approches inspirantes déjà mises en pratique. Tout ce que nous demandons en retour, c'est que votre initiative suive les règles du Donut Déroulé concernant les choses à faire et à ne pas faire que vous retrouverez dans l'illustration 1.



**Faire**

### Préserver l'intégrité

1. Utilisez et adaptez ces outils Donut Déroulé à votre contexte en respectant les [directives et les règles de licence de DEAL](#).
2. Utilisez ces outils Donut Déroulé à l'échelle la plus pertinente pour votre contexte, du quartier à la nation tout entière.
3. Partagez les enseignements tirés sur la plateforme communautaire DEAL pour que les autres s'en inspirent.
4. N'hésitez pas à nous faire part de vos retours et de vos suggestions pour améliorer ces outils afin que nous puissions les intégrer dans la prochaine itération.



**Ne pas faire**

### Mettre en péril l'intégrité

1. Ne négligez aucune des quatre lunettes : chaque lunette dévoile un angle unique et crucial.
2. N'enlevez aucune dimension aux lunettes, même s'il ne s'agit pas de votre objectif immédiat.
3. N'utilisez pas ou n'adaptez pas ces outils pour analyser une entreprise (voir [la politique commerciale de DEAL](#)).
4. N'utilisez pas ces outils en tant que consultant si vous ne répondez pas aux critères de DEAL (voir [la politique de DEAL au sujet des consultants et des conseillers professionnels](#)).

---

Illustration 1 Les choses à faire et à ne pas faire du Donut Déroulé.

Ce manuel s'appuie sur un précédent guide méthodologique publié en juillet 2020 qui présentait les étapes à suivre pour créer les premières versions de la méthodologie du portrait analytique de trois villes pilotes (Amsterdam, Philadelphie et Portland) dans le cadre de la [Thriving Cities Initiative](#), une collaboration entre [C40 Cities](#), [Circle Economy](#), et [Doughnut Economics Action Lab \(DEAL\)](#), financée par la [KR Foundation](#).

Depuis lors, un processus d'inspiration entre pairs s'est mis en place, puisque des villes et des régions du monde entier, en se servant de l'exemple de ces villes pilotes, ont repris cette méthodologie et créé leurs propres portraits analytiques adaptés aux contextes et aux priorités locaux. Ce manuel vise à présenter les nouvelles méthodes, les apprentissages et les expériences de ces

## Donut Déroulé : portrait analytique d'un endroit

diverses initiatives qui s'inscrivent dans la méthodologie du portrait analytique d'un endroit dans le monde entier.

## Publication collaborative

Ce manuel est la dernière version de l'ensemble évolutif de ressources et de conseils méthodologiques fondés sur les données de DEAL. Nous le publions en ligne sous Google Doc sous une licence Creative Commons BY SA 4.0 pour permettre un développement collaboratif, itératif et rapide de cet outil, au fur et à mesure que de nouvelles initiatives et de nouveaux apprentissages surgissent. Ce faisant, nous cherchons à trouver un équilibre entre ouverture et intégrité afin de libérer l'inspiration entre pairs et de contribuer à une action transformatrice à la vitesse et à l'échelle qu'exigent les temps actuels. Merci de partager vos réflexions, commentaires et leçons tirées de l'application de la méthodologie du portrait analytique en [rejoignant la conversation sur la plateforme DEAL](#) ou en les ajoutant à ce [document des retours collaboratif en ligne](#) afin qu'ensemble, nous puissions continuer à rendre cette méthodologie plus pertinente pour plus d'endroits, qu'elle qu'en soit l'échelle.

## Comment ce manuel fonctionne

Chacune des quatre « lunettes » de la méthodologie du portrait analytique peut être étudiée de plusieurs façons, en fonction de facteurs multiples, tels que le contexte, les ressources, le temps et la disponibilité des données. Tout au long du manuel, nous décrivons les méthodes qui ont été choisies pour créer des portraits analytiques d'Amsterdam, de Philadelphie et de Portland, et nous présentons également les méthodes choisies par d'autres endroits qui ont depuis repris et adapté la méthodologie dans le monde entier.

En outre, nous intégrons les enseignements tirés d'un [processus cocréatif](#) approfondi que DEAL a organisé avec une équipe de plus de 20 contributeurs au cours du premier semestre 2021, qui a exploré les implications de

l'adaptation de cette méthodologie pour mieux refléter les besoins, les intérêts et les priorités des endroits de ce que l'on appelle le « Sud global » (comprenant des régions comme l'Afrique, l'Asie, l'Amérique latine et les Caraïbes ainsi que l'Océanie).

Bien que nous soyons convaincus que l'encadrement et les questions de la méthodologie du portrait analytique peuvent être utilisés judicieusement dans tous les endroits, les relations de pouvoir inégales entre les pays méritent, selon nous, une attention toute particulière, du fait que ces relations portent aujourd'hui encore les marques du colonialisme. De même, il existe de vastes inégalités, notamment en matière d'ethnicité, de genre, de sexe, de capacités, etc., au sein des pays riches et pauvres, qui doivent être rendues visibles, en particulier pour les nombreux Noirs, Autochtones et personnes de couleur (BIPOC), victimes résistantes d'injustices au sein de leurs communautés, tant sur le plan social qu'écologique. Dans les versions futures de ce manuel, nous souhaitons continuer à adapter et à étendre la méthodologie du portrait analytique, notamment pour :

- mettre davantage l'accent sur le rôle et l'impact de l'histoire, de la culture, des relations de pouvoir et des héritages du colonialisme dans les pays du Nord
- approfondir les expériences et les leçons apprises dans les contextes du Sud global afin de mieux refléter leurs besoins, leurs intérêts et leurs perspectives
- adapter l'approche pour qu'elle puisse être utilisée dans différents contextes territoriaux, tels que les zones urbaines, rurales et/ou périphériques, et à des échelles multiples, allant des quartiers aux nations ou aux biorégions
- améliorer le potentiel de suivi de l'approche grâce à des méthodes qui tiennent compte des directions que le changement prend au fil du temps

Donut Déroulé : portrait analytique d'un endroit

Nous sommes impatients de discuter, de collaborer et d'apprendre des autres par le biais de ces futurs processus cocreatifs organisés dans l'esprit des [principes de pratique du Donut](#).

## Donut Déroulé : de la boussole globale au portrait des endroits

Le [Donut des limites sociales et planétaires](#) envisage un monde dans lequel les gens et la planète connaissent une prospérité équilibrée ; en d'autres termes, il offre une boussole pour montrer le cap à la prospérité du XXI<sup>e</sup> siècle, comme le montre l'illustration 2.

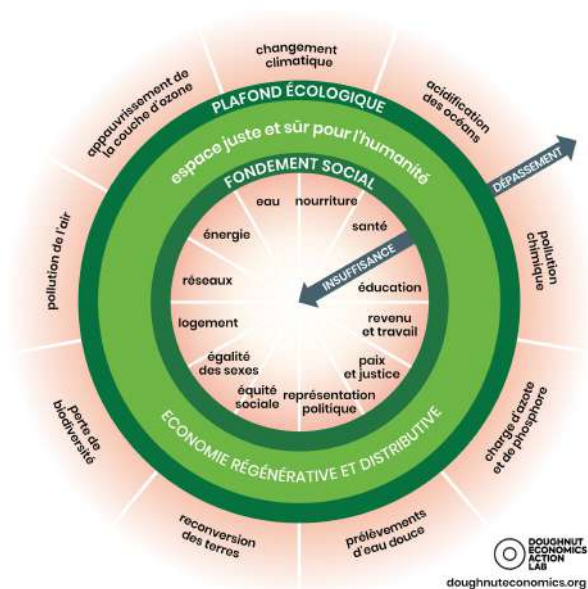


Illustration 2 Le Donut des limites sociales et planétaires (Raworth, 2017). Voir [cet outil](#) pour des graphiques disponibles dans plus de 25 langues.

Le fondement social du Donut, qui s'inspire des priorités sociales des [Objectifs de développement durable des Nations unies](#), définit le niveau de vie minimum auquel chaque être humain peut prétendre. Personne ne devrait se retrouver dans le trou au milieu du Donut, privé d'éléments essentiels de la vie, allant de la nourriture et de l'eau à l'égalité des sexes et à la voix politique.

Le plafond écologique du Donut comprend neuf [frontières planétaires](#), définies par des scientifiques spécialistes des systèmes terrestres afin d'identifier les systèmes essentiels au maintien de la vie sur Terre et de tracer les limites globales de la pression que ces systèmes peuvent supporter sans se compromettre. L'humanité doit vivre dans l'enceinte de ces limites écologiques si nous voulons préserver un climat stable, des sols fertiles, des océans sains, une couche d'ozone protectrice, une eau douce abondante et une biodiversité plurielle pour tous les autres êtres vivants sur Terre.

Entre le fondement social et le plafond écologique, on peut voir un espace en forme de Donut dans lequel il est possible de répondre aux besoins de tous les individus dans la limite des moyens de la planète vivante : un espace écologiquement sûr et socialement juste dans lequel l'humanité peut s'épanouir. Cependant, si l'objectif de l'humanité est bien d'entrer dans le Donut, la difficulté réside dans le fait que nous sommes actuellement encore loin d'y parvenir, comme le montre l'illustration 3.

## Donut Déroulé : portrait analytique d'un endroit

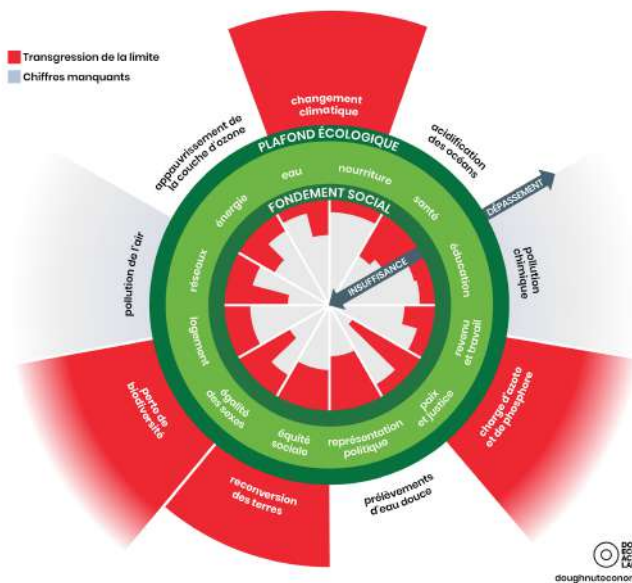


Illustration 3 Transgresser les deux côtés des limites du Donut (Raworth, 2017). Voir [cet outil](#) pour des graphiques disponibles dans plus de 25 langues.

Dans le monde entier, des milliards de personnes ne peuvent toujours pas combler leurs besoins les plus essentiels, alors que l'humanité dépasse collectivement au moins quatre des limites planétaires et se dirige vers une rupture climatique et un effondrement écologique. Les parties rouges sous le fondement social de l'illustration 2 indiquent la proportion de personnes dans le monde qui n'ont pas actuellement accès des éléments essentiels à la vie. Les parties qui transpercent le plafond écologique montrent le dépassement actuel des limites planétaires.

Le défi de notre époque est que nous devons évoluer à l'intérieur des limites du Donut des deux côtés simultanément, de manière à promouvoir le bien-être de tous les individus et la santé de la planète entière. Pour y parvenir, il faut agir à

de nombreux niveaux, y compris dans les villes et les régions, qui s'avèrent être les moteurs de ce changement. Les outils Donut Déroulé ont pour ambition de multiplier ce potentiel.

## Donut Déroulé : quatre lunettes sur la vie

Depuis sa première publication en 2012, le Donut s'est attiré une attention internationale considérable : des villes aux Nations unies, et à travers de nombreuses couches de la société, comme les militants communautaires, les entreprises sociales, les éducateurs et les gouvernements. Le Donut a été simplifié de diverses manières depuis sa création, mais nous pensons que la méthodologie du Portrait Donut, décrite dans ce manuel dans une perspective axée sur les données, représente l'approche la plus holistique à ce jour.

DEAL propose l'approche portrait comme un outil qui « déroule » le Donut afin d'instaurer un espace entre le fondement social et le plafond écologique pour envisager de potentiels futurs sûrs et justes *ici* – peu importe l'endroit auquel *ici* fait référence – sans perdre de vue le fait que chaque endroit est inextricablement lié au reste du monde, comme le montre l'illustration 4.



## Donut Déroulé : portrait analytique d'un endroit

Comment cet endroit peut-il aider à apporter l'humanité dans le Donut ?



Si on le déroule...

Nous pouvons créer un espace pour explorer les futurs éventuels que nous souhaitons, à travers quatre lunettes

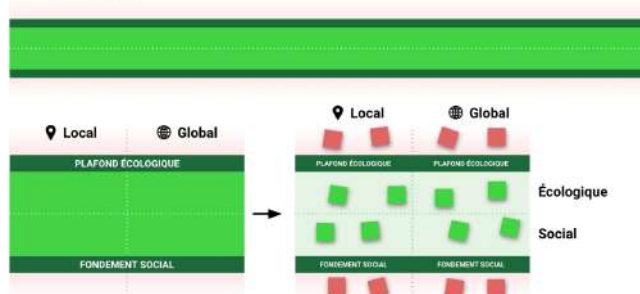


Illustration 4 le Donut Déroulé.

Nous pensons que cette approche basée sur l'endroit constitue un outil puissant pour évaluer la performance sociale et écologique d'un endroit pour deux raisons principales :

**1. Aspirations locales, responsabilités globales :** cette méthodologie combine les aspirations locales (être des personnes prospères dans un endroit prospère) avec des responsabilités globales (à la fois sociales et écologiques) qui exige que chaque lieu prenne en compte ses nombreuses et complexes interconnexions avec le reste du monde. Ces interconnexions méritent qu'on s'y attarde, car les modes de vie locaux peuvent avoir de nombreuses répercussions à l'échelle globale, et parce que les contextes globaux façonnent bon nombre des défis auxquels les endroits sont confrontés dans la concrétisation de leurs aspirations locales.

**2. Évolutif :** de nombreux exemples de ce manuel se concentrent sur l'échelle de la ville, mais nous sommes convaincus que la méthodologie peut être adaptée pour être appliquée à de nombreuses échelles, allant du quartier à la

nation (et au-delà). En effet, ce manuel souligne comment des pionniers du changement s'engagent déjà dans cette direction.

Le but de DEAL est de trouver les moyens les plus efficaces de faire du Donut un outil de réflexion, de décision et d'action basé sur l'endroit, tout en reconnaissant les réalités très diverses des lieux du monde entier. La méthodologie de portrait est la meilleure réponse que nous avons trouvée jusqu'à présent, et elle peut être ramenée à une seule question centrale, peu importe l'endroit :



Illustration 5 La question centrale du Portrait Donut de l'endroit

Toute ville, agglomération ou nation qui se pose cette question du XXI<sup>e</sup> siècle peut trouver des réponses plus détaillées à travers quatre « lunettes » essentielles qui sont le produit de la combinaison de deux domaines (social et écologique) et de deux échelles (locale et globale). Chacune de ces lunettes

## Donut Déroulé : portrait analytique d'un endroit

interconnectées se concentre sur une partie de la question primordiale au cœur du portrait, comme le montre l'illustration 6.



Illustration 6 Les quatre lunettes du Portrait Donut.

Prises ensemble, les quatre lunettes sont destinées à lancer et à alimenter un débat public sur ce que signifierait pour votre endroit que de donner vie aux aspirations locales, tout en respectant les droits de tous les individus et la santé de la planète vivante. En gardant cet objectif global à l'esprit, nous avons conçu la méthodologie du portrait analytique en suivant six grands principes, énumérés ci-dessous.

## Principes de conception du portrait analytique

### Être pertinent au niveau local, plutôt que de comparer les endroits entre eux.

Le portrait analytique ne cherche pas à produire des portraits directement comparables entre les endroits, que ce soit au sein d'une même nation ou au-delà des frontières. Il existe déjà de nombreuses initiatives qui visent à créer de telles comparaisons entre les endroits, et celles-ci peuvent être extrêmement précieuses pour situer les performances d'un endroit donné dans un contexte plus large. Ce qui échappe à ces comparaisons cependant, c'est la spécificité de l'endroit, le caractère de la communauté et la pertinence du contexte historique et culturel, qui peuvent tous être des points d'entrée cruciaux pour la réflexion civique. Le portrait analytique renonce à une comparabilité stricte afin de refléter au mieux ces caractéristiques, ce qui signifie que le portrait de chaque endroit et les mesures qui s'y rapportent auront une apparence, une sensation et un résultat différents.

### Viser à comparer les résultats souhaités aux performances actuelles.

L'aspiration ultime pour chacune des quatre lunettes du portrait est de pouvoir comparer la performance souhaitée d'un endroit à sa performance actuelle. Toutefois, les objectifs et les données nécessaires pour effectuer ce type de comparaison font actuellement défaut dans de nombreux endroits. Mais à l'heure où l'on commence à concevoir des indicateurs adaptés aux aspirations locales et aux responsabilités globales des endroits, il faut s'attendre à de telles lacunes dans les données, et l'une des meilleures façons de les combler est de créer une demande.

### Offrir un « instantané » holistique pour discuter de questions complexes.

Chacune des quatre lunettes ne représentera qu'une fraction des données que l'on peut potentiellement montrer. Plutôt que de submerger les parties



## Donut Déroulé : portrait analytique d'un endroit

prenantes avec des détails, le portrait analytique vise à les impliquer avec des données judicieusement sélectionnées afin de donner un instantané de l'ensemble et une perspective globale. En réunissant ces quatre lunettes toutes simples de la réalité d'un endroit à l'instant T, elles invitent à une réflexion globale sur les dynamiques très complexes sous-jacentes à leurs interconnexions. Ainsi, le portrait analytique a pour but de contribuer à ouvrir des discussions sur les voies de transformation possibles.

### **Créer une possibilité de suivi des progrès.**

Les données et les informations incluses dans les quatre lunettes du portrait peuvent être suivies et mises à jour au fil du temps, ce qui permet de suivre les progrès réalisés dans chacune des lunettes, si des données cohérentes dans le temps sont disponibles ou peuvent être générées. Une partie du suivi pourrait être effectuée par les habitants de la ville eux-mêmes, ce qui permet à un plus grand nombre de personnes de participer au processus de mesure, et contribue à amplifier (et à fêter !) les progrès réalisés.

### **Adopter une vision à long terme.**

L'humanité n'en est qu'au tout début de la création de mesures adaptées aux objectifs et aux réalités du XXI<sup>e</sup> siècle. L'approche actuelle de la quantification du portrait analytique a ses limites à plusieurs niveaux (exposées tout au long de ce manuel). Dans une dizaine d'années, nous espérons que nous regarderons cette première méthodologie et que nous la considérerons comme grossière. Nous ne pourrions pour autant progresser dans l'évaluation de ce que signifie « prospérer » que si nous partons de là où nous en sommes et si nous continuons à faire l'effort de nous améliorer. C'est un travail d'équipe et vos suggestions sont les bienvenues.

### **Combiner les données avec les perspectives de la communauté.**

Ce portrait analytique d'un endroit se concentre sur la collecte d'objectifs et d'indicateurs afin de créer un instantané holistique d'un lieu à travers la perspective des données. Il s'agit d'un point de départ, qui sera profondément

enrichi par la création parallèle ou ultérieure du [portrait communautaire de l'endroit](#), qui collectera les sentiments des gens à l'égard de leur endroit, par le biais d'histoires, d'expériences vécues et d'autres sources diverses d'informations communautaires.

## **Mettre en œuvre la méthodologie du portrait analytique**

Amsterdam a été la première ville à publier son portrait analytique d'un endroit en avril 2020, en plein cœur de la première vague de la pandémie du COVID-19. La publication du [Donut de la ville d'Amsterdam](#) a suscité l'intérêt des médias du monde entier en raison de la façon dont la ville prévoyait de l'exploiter pour définir une nouvelle vision de la ville au sortir de la situation de crise. Ces répercussions ont déclenché un processus d'inspiration parmi ses pairs et un intérêt pour l'exploration de la méthodologie.

DEAL a publié la première version de ce manuel en juillet 2020, le mettant ainsi à la disposition de tous pour le reprendre et l'adapter. Aujourd'hui, ce sont des villes et des régions du monde entier qui mettent en œuvre cette méthodologie et s'engagent à créer leurs propres portraits, adaptés à leurs besoins et à leurs priorités.

DEAL estime que le potentiel du portrait analytique en tant qu'outil de transformation sera mieux exploité lorsqu'il sera mis en pratique avec un large éventail d'outils et de méthodes participatifs, réunissant les gouvernements, les entreprises et les universités avec les moteurs novateurs des réseaux communautaires, des biens communs, des PME et des start-ups. Consultez tout particulièrement l'outil [Donut Déroulé : portrait communautaire d'un endroit](#), pour un ensemble d'approches et de matériels d'ateliers participatifs déjà préparés (pour être utilisés en personne comme en ligne) qui rassemblent le sens que les gens ont de leur endroit à travers des récits, des expériences

## Donut Déroulé : portrait analytique d'un endroit

vécues, des histoires, des photographies et d'autres sources d'informations communautaires.

Étant donné que la méthodologie met un point d'honneur à être pertinente au niveau local, ce manuel n'est pas un guide à taille unique, mais plutôt une série de questions, de suggestions et de ressources que les lieux plus importants sont invités à reprendre pour l'ajuster à leur propre contexte. De même, le manuel ne fournit pas de calculs détaillés sur la manière de comparer les résultats souhaités aux performances actuelles pour un ensemble spécifique d'indicateurs. Toutefois, une procédure générale permettant d'effectuer de telles comparaisons entre les indicateurs et les objectifs, tant sur le plan qualitatif que quantitatif, est dépeinte à l'illustration 7. En outre, un aperçu illustratif des indicateurs, des objectifs et des calculs appliqués au Donut de la ville d'Amsterdam est disponible sous forme de [feuille de calcul supplémentaire](#).

lunettes présentées dans l'illustration 6. Cela permet aussi de débusquer les ressources utiles, les questions à garder à l'esprit et les approches inspirantes qui sont déjà mises en pratique. L'objectif est de faire en sorte que ce document évolutif continue à intégrer de nouveaux enseignements qui pourront servir de guide à ceux qui auront envie de créer leur propre portrait analytique pour leur endroit.

Le reste de ce manuel contient quatre sections consacrées à chacune des quatre lunettes, suivies d'une section qui renvoie les acteurs du changement à d'autres outils et ressources pertinentes que nous avons développés dans le cadre d'un ensemble d'outils plus complet pour le Donut Déroulé.

### Qualitatif

Si les objectifs et les indicateurs disponibles ne sont pas comparables d'un point de vue numérique, ils peuvent toujours être utilement évalués de manière qualitative.



### Quantitative

Si les objectifs et les indicateurs disponibles sont comparables d'un point de vue numérique, leurs rapports peuvent révéler une insuffisance ou un dépassement.

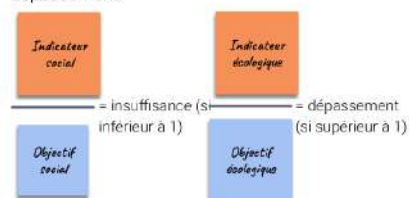


Illustration 7 Comparer les indicateurs de performance par rapport aux objectifs.

De manière générale, le manuel est là pour guider les acteurs du changement à travers une structure globale et un processus de mise en œuvre de la méthodologie du portrait analytique en se penchant sur chacune des quatre

## Ressources utiles

Voici quelques ressources utiles du Doughnut Economics Action Lab pour aborder la méthodologie du Donut Déroulé :

- [Introduction aux quatre lunettes](#), une introduction essentielle aux quatre lunettes et aux façons dont elles peuvent être utilisées pour aider les endroits à entrer dans le Donut.
- [Dimensions des quatre lunettes](#), un aperçu de chacune des dimensions sociales et écologiques dans le cadre des quatre lunettes.
- [Portrait communautaire d'un endroit](#), une gamme d'approches d'ateliers participatifs utilisant les quatre lunettes comme outil pour explorer les perspectives et les actions dans votre endroit.
- [Exploration d'un sujet](#), une série de points d'entrée pour explorer un sujet spécifique à travers les quatre lunettes, qu'il s'agisse d'une politique, d'un projet ou d'une possibilité.
- Les outils mentionnés dans les trois points précédents comprennent chacun des modèles Miro avec des instructions sur la façon de créer vos propres canvas de Donut Déroulé en ligne, qui peuvent également être utilisés comme référentiel de données pour le partage et la collaboration en temps réel (voir la 1<sup>re</sup> partie de chaque outil).
- [Diagrammes du Donut dans plus de 25 langues](#), aux formats PDF et JPEG haute résolution à imprimer et à utiliser dans des présentations.

Voici quelques récits et ressources utiles provenant d'endroits qui utilisent déjà la méthodologie du portrait analytique selon des indicateurs :

- [Le Donut de la ville d'Amsterdam](#)
- [Simplifier le Donut sur quatre niveaux à Bruxelles](#)
- [Des économistes rebelles se réunissent à Ladywood, Birmingham.](#)
- [Erevan adopte l'esprit Donut](#)
- **Et sinon ? Merci de proposer d'autres ressources dans ce document collaboratif en ligne sur les retours.**

Pour un exemple sur comment l'équipe de recherche a sélectionné les objectifs et les indicateurs à Amsterdam, consultez la feuille de calcul des [informations supplémentaires](#) ci-jointe. Veuillez consulter le [référentiel des ateliers cocreatifs du Sud global](#) de DEAL pour des ressources axées sur l'adaptation des méthodes du portrait analytique afin de mieux refléter les contextes et les priorités du Sud global.

**Portrait analytique d'un endroit**

Lunette locale-sociale

**Comment tous les  
habitants de cet  
endroit  
peuvent-ils  
prosperer ?**





## Local-social

# Comment tous les habitants de cet endroit peuvent-ils prospérer ?

Cette lunette du portrait pose la question du sens du mot « prospérer » pour les habitants de votre endroit d'un point de vue social, et compare cette aspiration locale avec un instantané de la performance actuelle de l'endroit. Lorsqu'un endroit cherche à répondre à la question de savoir ce que signifie la prospérité pour ses habitants, un certain nombre de questions méthodologiques se posent, de la définition des dimensions sociales locales et celle des objectifs à la sélection des indicateurs et, surtout, à la garantie que toutes les voix seront entendues (illustration 8).



Illustration 8 Considérations méthodologiques dans la lunette locale-sociale.

Bien qu'il existe de nombreuses façons de répondre à ces questions, les principales décisions analytiques qui doivent être prises sont dépeintes dans

l'illustration 9. La prise de ces décisions sera toujours un processus itératif : une sorte de valse entre l'équipe du portrait analytique, la disponibilité des données et des ressources, et le contexte spécifique à l'endroit.

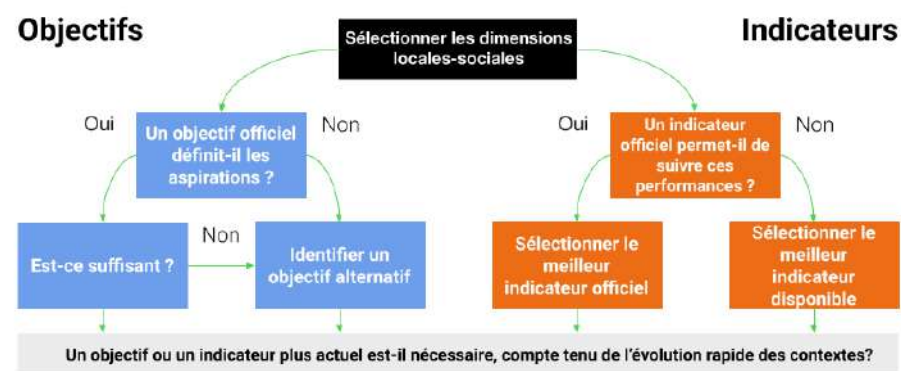


Illustration 9 L'arbre décisionnel local-social.

## Sélectionner les dimensions locales-sociales

L'analyse de la lunette locale-sociale commence par définir l'ensemble des dimensions qui forment collectivement le fondement social d'un endroit : la norme de base du bien-être auquel tous les résidents ont droit. Ces dimensions sociales vont de l'alimentation équilibrée et du logement décent à la voix politique en passant par les liens communautaires. Pour les portraits analytiques d'Amsterdam, de Portland et de Philadelphie, on a commencé par les douze dimensions du fondement social du Donut (qui sont elles-mêmes tirées des priorités sociales des [Objectifs de développement durable \(ODD\) des Nations unies](#)). D'autres dimensions, comme la communauté, la culture et l'égalité dans la diversité (en ajoutant l'égalité des races et des sexes), vont au-delà des ODD et ont été ajoutées, car elles sont largement reconnues par les villes et les régions comme des éléments indispensables d'une vie prospère pour tous ses résidents (illustration 10).



#### FONDEMENT SOCIAL

**Illustration 10** Dimensions de la lunette locale-sociale. Voir les [dimensions des quatre lunettes](#) pour plus d'informations sur chaque dimension.

Depuis la publication de la première version de la méthodologie du portrait en 2020, un certain nombre d'initiatives l'ont reprise et ont suivi un processus analogue pour choisir les dimensions de la lunette locale-sociale, notamment [Bruxelles](#), [Curaçao](#), et bien d'autres encore (voir l'encadré « Des approches inspirantes » ci-dessous pour des exemples de villes et de régions en action).

Au cours de la session de cocréation organisée par DEAL pour explorer la lunette locale-sociale du point de vue des besoins et des priorités du Sud global, les contributeurs ont relevé l'importance de se fixer des objectifs et de recueillir des données qui reflètent le rôle prépondérant de l'économie informelle. Ils ont également souligné la nécessité d'être critique quant à l'exactitude des données provenant de sources officielles, car les capacités institutionnelles de collecte et de suivi des données locales sont souvent très limitées (voire inexistantes).

## Existe-t-il des objectifs officiels, et sont-ils suffisants ?

Il existe de nombreuses façons de définir le sens du mot « prospère » pour les habitants d'une ville ou d'un endroit, par exemple par le biais d'une assemblée de citoyens, d'une enquête inclusive sur l'opinion des résidents ou d'objectifs officiels établis par les autorités élues locales.

De nombreuses villes et régions disposent d'un ensemble d'objectifs locaux-sociaux pertinents et récents, mais ce n'est pas toujours le cas, notamment dans les pays du Sud. Il est également important de noter que les objectifs officiels peuvent ne pas refléter les besoins et les intérêts de tous les résidents, en particulier ceux qui ne disposent pas de la richesse, du pouvoir et d'un contact auprès des décideurs (comme les personnes vivant dans des colonies officieuses ou les travailleurs migrants) et ces objectifs doivent donc être évalués en termes de leur capacité à répondre aux besoins de tous.

Un certain nombre d'endroits, comme Amsterdam, Barcelone, [les Cornouailles](#) et [Nanaimo](#), ont commencé par adopter une approche essentiellement documentaire pour définir ce que signifie la prospérité de leurs habitants, en rassemblant des objectifs officiellement reconnus, en consultation avec les représentants concernés de divers services. L'approche documentaire générale adoptée par les villes pilotes de la TCI (Amsterdam, Portland et Philadelphie) est décrite plus en détail à la page suivante.

A contrario, le réseau [Regen Melbourne](#) a créé une approche innovante d'engagement communautaire participatif pour entamer la définition de ce que signifie la prospérité pour les Melburniens. Les acteurs du changement ont organisé quatre forums communautaires auxquels ont participé des centaines de résidents et qui se sont concentrés sur la vision de chaque dimension locale-sociale en vue de créer une ville de Melbourne saine, connectée, compétente et habilitée. Au sein de ces forums communautaires, les participants ont créé ensemble plus de 90 déclarations de vision à travers



## Donut Déroulé : portrait analytique d'un endroit

16 dimensions. Parallèlement, d'autres endroits, comme [Bruxelles](#), le [Devon](#) (Royaume-Uni), El Monte (Chili) et [Erevan](#) (Arménie), ont chacune créé des méthodes distinctes pour combiner les méthodes participatives et basées sur les données pour guider leur choix d'objectifs et d'indicateurs sociaux-locaux.

À Amsterdam, Portland et Philadelphie, les équipes ont identifié des objectifs existants qui avaient été officiellement convenus et publiés par la ville, et les ont mappés sur l'ensemble des dimensions sociales par le biais d'un processus en quatre étapes, compte tenu du temps et des ressources disponibles.

Tout d'abord, elles ont identifié l'ensemble des priorités déclarées de la ville, telles qu'elles sont publiquement exprimées dans les objectifs ou les cibles de la ville, en consultation avec les représentants municipaux dans divers services, et par le biais de recherches documentaires.

Ensuite, elles ont classé ces objectifs en fonction de la portée de leur ambition (c'est-à-dire vision, cible, objectif), de leur orientation et de leur date butoir. D'un point de vue plus global, tout processus de catégorisation qualitative de ce type dépendra toujours des informations disponibles ainsi que des choix et de l'expertise de l'équipe du portrait analytique, qui a par ailleurs la responsabilité de documenter et de justifier ses choix (voir l'encadré « Des approches inspirantes » pour des exemples d'initiatives dans le monde entier).

En troisième lieu, elles ont identifié les objectifs de la ville qui abordent directement les dimensions de la lunette locale-sociale et, parmi ceux-ci, elles ont sélectionné l'objectif ou les objectifs les plus représentatifs pour chacune des dimensions sociales. Cette sélection repose sur une évaluation qualitative des nombreux objectifs possibles, du point de vue de leur spécificité et de leur ambition en matière de temps. Par exemple, elles ont donné la priorité aux objectifs qui spécifient une année, par exemple 2025, comme date butoir. Le document d'[informations supplémentaires](#) (référéncé dans l'encadré « ressources utiles » de la page suivante) apporte un exemple de ce processus de sélection d'objectifs locaux-sociaux pour le portrait analytique d'Amsterdam.

Enfin, l'équipe a évalué la suffisance des objectifs sélectionnés en s'assurant qu'ils correspondaient, voire dépassaient le niveau d'ambition défini dans les Objectifs de développement durable et leurs cibles connexes. En outre, lors d'ateliers organisés ultérieurement pour présenter la première itération des quatre lunettes de chaque portrait analytique à un large éventail de représentants municipaux et d'organisations communautaires, les participants ont réfléchi collectivement à la suffisance des objectifs sociaux de leur ville. Ils ont noté toutes les dimensions sociales pour lesquelles la ville n'avait pas d'objectifs correspondants, et identifié les domaines dans lesquels ils pensaient que la portée et le niveau d'ambition de la ville devaient être revus à la hausse.

Au cours de l'atelier de cocréation sur l'adaptation de la lunette locale-sociale aux priorités et aux besoins des endroits du Sud global, les participants ont souligné le manque de dispositifs institutionnels permettant de définir des objectifs pertinents au niveau local, malgré le consensus général sur le fait que les processus participatifs devraient être utilisés pour définir les objectifs officiels de manière inclusive, car chacun accorde une valeur différente aux choses. Les contributeurs ont également noté que, en l'absence d'objectifs définis localement, les priorités des gouvernements nationaux et les ODD offrent des points de départ pertinents pour l'analyse.

## Sélectionner les indicateurs de performance

Dans de nombreux cas, l'objectif local identifié pour chaque dimension sociale peut être associé à un certain nombre de statistiques qui produisent des instantanés qui illustrent les différents aspects des performances actuelles (comme le montre la présentation de la lunette locale-sociale d'Amsterdam dans le tableau 1). Aucun indicateur, ou ensemble d'indicateurs, ne peut à lui seul rendre compte de la diversité et de la complexité de la vie urbaine dans chaque dimension ni refléter la richesse (ou la rareté) des données disponibles.

Par exemple, l'indicateur relatif au logement doit-il se concentrer sur les sans-abri ou sur l'abordabilité des loyers ? Bien entendu, plusieurs bonnes

## Donut Déroulé : portrait analytique d'un endroit

réponses sont possibles. L'approche adoptée pour les trois villes pilotes du Nord global a consisté à sélectionner des indicateurs qui mettent en lumière des aspects pertinents de la réalité présente de chaque ville, et qui pourraient servir d'amorce à une réflexion plus approfondie sur les nombreuses interconnexions entre les quatre lunettes du portrait. Il est important de noter que le choix des indicateurs présentés peut introduire des biais et des angles morts. Ils ont donc encouragé les participants à réfléchir à ce risque lors des ateliers organisés ultérieurement avec les parties prenantes de la ville.

Un processus de sélection et de délibération sur les indicateurs devrait idéalement impliquer les résidents et les responsables municipaux qui, collectivement, sont au courant des problèmes les plus critiques auxquels la ville ou la région est confrontée. De tels processus participatifs sont mis en œuvre dans un nombre croissant d'endroits, comme le [Devon](#) et [Bruxelles](#).

Même en l'absence de statistiques locales, signaler l'absence de données officielles pour une dimension donnée en vaut la peine. Les participants aux ateliers de cocréation de DEAL dans le Sud global ont souligné l'importance d'identifier les groupes marginalisés et vulnérables, qui peuvent ne pas être reconnus par les institutions officielles, comme les communautés et les travailleurs non déclarés, les communautés indigènes/tribales, les réfugiés et les personnes handicapées. Ils ont également identifié un certain nombre de méthodes qualitatives permettant à un endroit d'évaluer les performances locales-sociales de manière inclusive, notamment la recherche d'action participative et les groupes de discussion, ainsi que la photographie et le récit d'histoires. Ces aspects qualitatifs de l'expérience vécue peuvent également être rendus visibles grâce à l'outil [portrait communautaire d'un endroit](#). En outre, ils ont reconnu que les données pertinentes ne sont pas toujours détenues ou collectées par le gouvernement ; de nombreuses données sont aux mains de sociétés privées, d'institutions universitaires et d'organisations de la société civile.

## Vérification du sens contextuel

Après avoir sélectionné les indicateurs les mieux adaptés et les données disponibles les plus récentes, il est crucial de vérifier et de se demander si ces indicateurs et ces données reflètent les réalités actuelles de la ville, notamment dans le contexte de la crise du COVID-19, et d'autres situations qui évoluent rapidement. Lorsqu'il est très probable que les données ont été bouleversées par des événements, des estimations ou des indications supplémentaires doivent être ajoutées, sur la base des meilleures informations disponibles dans la ville, même s'il s'agit simplement de mettre en évidence la direction et l'ampleur probables du changement (par exemple, le nombre d'emplois dans la ville est susceptible d'avoir chuté de manière significative dans de nombreuses villes et endroits du monde entier au sortir du COVID-19).

## Ressources utiles

Des objectifs et des indicateurs sociaux pertinents au niveau local sont souvent disponibles sur les sites internet des autorités municipales et [des services statistiques nationaux et internationaux](#).

Parmi les autres sources et méthodes, on retrouve :

- Le [World Council on City Data](#), qui a élaboré une norme de l'Organisation internationale de normalisation (ISO) pour les indicateurs urbains, avec des données certifiées pour plus de 60 villes du monde entier.
- L'[Observatoire mondial de la démocratie locale et de la décentralisation](#) fournit des rapports annuels au Forum politique de haut niveau des Nations unies sur la localisation des ODD.
- La [World Database of Happiness](#), qui fournit des indicateurs de bien-être subjectif, principalement au niveau national, et quelques indicateurs à l'échelle de certaines villes.
- Le [suivi des Objectifs de développement durable \(ODD\)](#), hébergé par Our World In Data, qui surveille les progrès nationaux en matière d'ODD.
- La campagne [Know Your City](#), organisée par Slum Dwellers International, compile des données et des informations sur les quartiers informels à l'échelle de la ville, collectées par les habitants des bidonvilles.
- **Et sinon ? Merci d'en proposer d'autres dans ce [document collaboratif en ligne sur les retours](#).**

Pour un exemple sur comment l'équipe de recherche a sélectionné les

objectifs et les indicateurs à Amsterdam, consultez la feuille de calcul des [informations supplémentaires](#) ci-jointe. Veuillez consulter le [référentiel des ateliers cocreatifs du Sud global](#) de DEAL pour des ressources axées sur l'adaptation des méthodes du portrait analytique afin de mieux refléter les contextes et les priorités du Sud global.

## Garder en tête...

« Il est essentiel de refléter le caractère informel (par exemple en matière de logement, d'habitat, de revenus), même s'il n'est pas forcément le miroir des statistiques officielles. Faites preuve d'inventivité pour lui donner la visibilité qu'il mérite. » – un contributeur aux ateliers du Sud global

Qui a voix au chapitre et qui risque d'être muselé ? Veiller à ce qu'une diversité de voix soit entendue est un aspect crucial de la définition de ce que signifie la prospérité pour les habitants d'un endroit. Voici quelques questions à garder à l'esprit :

- Comment pouvons-nous avoir accès à la recherche et aux savoirs déjà existants sur les communautés marginalisées dans cet endroit ?
- Comment pouvons-nous travailler au mieux avec les réseaux et organisations communautaires qui portent les voix et les perspectives des personnes marginalisées ?
- De nombreuses villes sont confrontées à une urbanisation rapide, notamment dans le Sud. Inclure les voix et les perspectives des futurs résidents est-il pertinent ? Si oui, comment s'y prendre ?
- Quelles méthodes pourraient contribuer à garantir l'inclusion d'une

diversité des voix – par exemple une [recherche d'action participative](#) ?

- **Et sinon ? Merci d'en proposer d'autres dans ce [document collaboratif en ligne sur les retours](#).**

## Des approches inspirantes

Certains endroits pionniers utilisent des méthodes novatrices pour répondre à la question « Comment tous les habitants de la région peuvent-ils prospérer ? » :

- [Amsterdam](#) a mis à jour son portrait de la ville pour l'intégrer dans le rapport [State of the City 2020-2021](#), qui est publié tous les deux ans avec des statistiques actualisées.
- L'initiative [Regenerate Barbados](#) a organisé un atelier d'étude communautaire axé sur la question suivante : « Comment la Barbade pourrait-elle prospérer avec plus de justice sociale, d'équité et de sécurité pour tous ? »
- Le projet [Brussels Donut](#) a collecté une [base de données](#) contenant plus de 190 indicateurs locaux-sociaux et a organisé des ateliers participatifs avec les résidents, en utilisant notamment un [portrait en ligne](#).
- Le conseil des Cornouailles a adopté le [Cornwall Plan 2020-2050](#), qui s'engage à examiner de près les progrès réalisés dans les 12 dimensions locales-sociales identifiées dans le rapport « [State of the Doughnut](#) ».
- Le groupe de travail [Curacao Doughnut Economy](#) a identifié

12 dimensions locales-sociales et a organisé des ateliers participatifs avec les résidents dans le cadre d'une collaboration avec le ministère du Développement économique.

- Le réseau [Regen Melbourne](#) a organisé quatre ateliers d'engagement communautaire, des entretiens avec des penseurs et des acteurs de premier ordre, ainsi que des tables rondes afin de créer ensemble une vision commune de la prospérité.
- D'autres initiatives inspirantes ont lieu actuellement dans le [Devon](#), à [Nanaimo](#), aux [Philippines](#), à [Erevan](#) pour ne citer que ceux-là. Une fois publiés, d'autres exemples seront ajoutés à ce manuel pour sa prochaine édition.
- **Et sinon ? Merci d'en proposer d'autres dans ce [document collaboratif en ligne sur les retours](#).**

## Donut Déroulé : portrait analytique d'un endroit

Tableau 1 Que signifie prospérer pour les habitants d'Amsterdam ?

Dimensions	Objectifs	Indicateurs
<b>Alimentation</b>	Un objectif est actuellement en cours de développement.	En 2018, plus de 1 200 ménages ont eu recours aux banques alimentaires de la ville.
<b>Eau</b>	L'eau municipale est accessible, avantageuse, propre et sûre pour tous les utilisateurs.	La qualité de l'eau du robinet en 2017 a été jugée bien supérieure à la norme légale.
<b>Santé</b>	Tous les citoyens ont les mêmes chances de vivre une vie saine, indépendamment de leur statut socio-économique ou de leur origine.	Environ 40 % des citoyens sont en surpoids et près de la moitié (49 %) présentent un risque entre modéré et élevé de dépression ou crise d'anxiété.
<b>Logement</b>	La quantité disponible de logements décents et abordables est suffisante.	En 2018, 60 000 demandeurs de logement ont fait une demande en ligne pour un logement social, mais seulement 12 % de ces demandes ont donné suite. Près de 20 % des personnes en location ne sont pas en mesure de couvrir leurs besoins essentiels après avoir payé leur loyer.
<b>Éducation</b>	Chaque enfant reçoit une bonne éducation dans un environnement scolaire de qualité.	En 2019, il y avait 175 postes d'enseignants non pourvus dans les écoles municipales.
<b>Énergie</b>	Faire en sorte que la ville soit exempte de gaz naturel avant 2040.	La ville s'efforce actuellement de faire en sorte que 28 quartiers deviennent exempts de gaz naturel.
<b>Connectivité</b>	La ville numérique est conçue en collaboration avec les citoyens et les autres acteurs de la ville. L'interaction de la municipalité avec les citoyens est accessible, compréhensible et inclusive.	98 % des ménages néerlandais avaient accès à l'internet en 2017. 13 % des Amstellodamois de plus de 19 ans souffrent de solitude.
<b>Mobilité</b>	La ville est accessible à tous par les transports publics, de manière sûre et durable.	En 2017, les habitants ont effectué en moyenne 665 000 trajets à vélo chaque jour, et en 2018, ils ont donné aux transports publics de la ville la note de 7,7 sur 10.
<b>Communauté</b>	Amsterdam est une ville inclusive et connectée.	81 % des habitants de la ville ont déclaré qu'ils se sentaient liés à la ville en 2017. Les notes attribuées par les résidents à leur quartier varient de 6,8/10 à Nieuw-West à 8,1/10 à Zuid.
<b>Culture</b>	Tous les citoyens et les visiteurs bénéficient d'une offre culturelle de qualité, innovante et diversifiée ; et tous les enfants d'Amsterdam se familiarisent avec l'art et la culture.	En 2017, le Kunstenplan de la ville a introduit un programme d'activités extrascolaires dans le domaine des arts et de la culture, principalement pour les enfants issus de familles à faibles revenus.
<b>Revenus</b>	La sécurité financière (des revenus) est garantie aux citoyens qui ne peuvent pas (complètement) assurer leur propre subsistance.	Près d'un ménage sur cinq (18 %) remplissait les conditions requises pour demander des prestations sociales en raison de faibles revenus et épargne en 2016.
<b>Emploi</b>	Les citoyens disposent d'installations commerciales attrayantes dans toute la ville d'Amsterdam, et les entrepreneurs bénéficient d'un bon climat d'affaires.	Les entrepreneurs locaux ont attribué au climat d'affaires de la ville une note de 6,75 sur 10 en 2017.
<b>Équité sociale</b>	Les citoyens jouissent d'une plus grande indépendance et sont rarement confrontés à l'inégalité des chances.	16 % des habitants des quartiers à faibles revenus ont le sentiment de ne pas avoir le contrôle de leur vie, ce qui est supérieur à la moyenne nationale qui est de 11 %.
<b>Égalité dans la diversité</b>	Amsterdam est une ville inclusive et connectée.	Au total, 15 % des résidents ont déclaré avoir été victimes de discrimination en 2017 : 39 % des incidents concernaient l'ethnicité ou la couleur de peau ; 29 % la nationalité.
<b>Voix politique</b>	Les citoyens ont un droit de parole, une participation et un rôle accrus dans la décision de ce qui se passe et de la manière dont cela est mis en œuvre.	Le taux de participation aux élections municipales de 2018 était de 52 %, contre 79 % pour les élections nationales de 2017
<b>Paix et justice</b>	Amsterdam est une ville sûre et agréable à vivre pour les résidents et les visiteurs.	En 2017, 25 % des citoyens ont été victimes d'un délit, et 3 % des citoyens ont déclaré avoir subi des violences domestiques au cours des cinq dernières années.



**Portrait analytique d'un endroit**

Lunette locale-écologique

**Comment cet  
endroit peut-il  
être aussi  
généreux que  
l'espace naturel d'  
à côté ?**





## Local-écologique

# Comment cet endroit peut-il être aussi généreux que l'espace naturel d'à côté ?

Chaque village, ville ou agglomération se trouve dans une situation écologique unique, que ce soit dans une zone humide côtière, au cœur d'une forêt tropicale ou dans une vallée au climat tempéré. Si vous pouviez vous rendre dans « l'espace naturel d'à côté » – l'habitat naturel le plus sain de votre région – vous verriez comment la nature a appris à survivre, à prospérer et à être généreuse là. La nature purifie l'air et régule la température, stocke le carbone, assure le cycle de l'eau, crée des sols riches en nutriments, récolte l'énergie solaire, accueille la faune sauvage et permet aux gens de se sentir chez eux. Et si chaque ville aspirait à égaler, voire dépasser la générosité écologique de son espace naturel d'à côté ? Cela transformerait la conception des endroits urbains et ruraux, en apportant plus de santé et de résilience aux endroits où les gens vivent.



Illustration 11 Considérations méthodologiques dans la lunette locale-écologique.

La lunette locale-écologique invite chaque endroit à aspirer à être aussi généreux d'un point de vue écologique que l'habitat naturel sain qui l'entoure. Et si ses bâtiments et ses infrastructures, ses voies vertes et ses cours d'eau travaillaient ensemble pour purifier autant d'air, filtrer autant d'eau, stocker autant de carbone et abriter autant de biodiversité que les écosystèmes sains aux alentours ?

Cette aspiration invite à un changement de paradigme dans la façon dont les villes et les endroits sont conçus, et elle découle de la pratique du [biomimétisme](#), qui encourage chaque endroit à se reconnaître comme faisant partie du monde vivant plus vaste dans lequel il s'inscrit. Le biomimétisme offre une multitude de stratégies de conception – inspirées de la nature – qui visent à créer des conditions propices à la vie, contribuant ainsi à la création de communautés rurales et urbaines résilientes et régénératrices.

En explorant la lunette locale-écologique, les endroits ont la possibilité de revoir et d'accroître l'ambition de leurs objectifs environnementaux existants en

## Donut Déroulé : portrait analytique d'un endroit

identifiant et en adoptant un ensemble de normes de performance écologique qui sont tirées scientifiquement du contexte local-écologique. Un processus général sur la prise de décision pour la création de la lunette locale-écologique est présenté dans l'illustration 12.

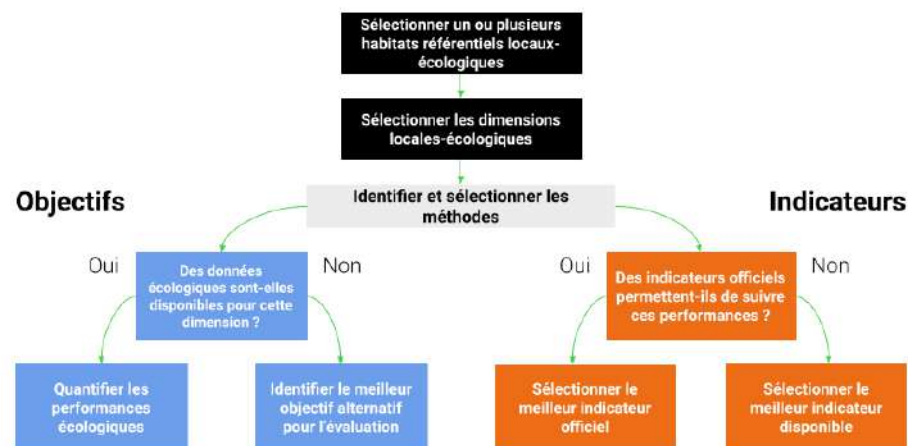


Illustration 12 L'arbre décisionnel local-écologique.

## Sélectionner un ou plusieurs habitats référentiels locaux-écologiques

La première étape consiste à identifier et à sélectionner des habitats locaux sains qui serviront de point de référence pour établir et hiérarchiser des objectifs de performance écologique spécifiquement adaptés à l'emplacement de cet endroit. Cette étape comprend la compréhension des dynamiques écologiques clés qui se trouvent derrière la santé et la résilience des écosystèmes locaux, ainsi que les besoins des résidents, qui se combinent alors pour façonner les priorités en matière de performance locale-écologique. Dans certains endroits, il s'agit de l'alternance des saisons humides et sèches,

le stockage de l'eau jouant un rôle essentiel ; dans d'autres, il s'agit d'une histoire de chaleur saisonnière extrême, la régulation de la température étant une priorité.

À Amsterdam, Philadelphie et Portland, ils ont commencé par identifier la situation écologique de chaque ville pilote, en suivant le processus Genius of Place mis sur pied par Biomimicry 3.8. Philadelphie, par exemple, est située dans les zones humides des plaines côtières de l'Atlantique, à l'orée des forêts Piedmont. Portland est située dans une matrice de forêts, de prairies élevées, de savanes de chênes et de zones humides, tandis qu'Amsterdam se trouve dans le biome des forêts tempérées à feuilles larges et mixtes, qui comprend des forêts, mais aussi des zones humides, des formations de dunes côtières et des landes. Chacun de ces habitats très différents offre une multitude d'occasions à la ville en question d'explorer comment elle peut apprendre de la nature à être saine et résiliente à long terme dans son emplacement spécifique.

Dans de nombreux endroits, l'habitat environnant est plus dégradé qu'il n'est sain, car il a longtemps été exploité ou cultivé. Dans ces cas-là, il peut être judicieux de regarder plus loin pour identifier des habitats appartenant au même biome. Dans les ateliers du Sud global, les participants de la Barbade ont noté que l'ensemble de l'écosystème de l'île est dégradé, du fait qu'il a été converti en colonie de plantation il y a des siècles de ça. Ayant un besoin urgent de régénération, l'île ne constitue pas dans son état actuel un point de référence de la générosité de la nature.

## Sélectionner les dimensions locales-écologiques

Les colonies humaines font partie de leurs écosystèmes locaux et jouent donc un rôle important dans le maintien de leur santé. Pour faire partie d'un écosystème prospère et résilient, une ville doit faire plus que réduire son impact négatif sur son environnement : elle doit s'efforcer d'offrir des avantages

## Donut Déroulé : portrait analytique d'un endroit

écologiques équivalents, voire supérieurs, aux performances écologiques de l'espace naturel d'à côté.

Pour donner vie à cette ambition, il faut d'abord identifier les principaux avantages écologiques que la ville ou la région doit s'efforcer de fournir et de soutenir. Pour les trois villes pilotes, l'équipe de recherche a identifié sept avantages écologiques clés qui sont très précieux pour les villes et leurs environs : purifier l'air, réguler la température, récolter de l'énergie, abriter la biodiversité, construire et protéger les sols, stocker le carbone et recycler l'eau. Dans des études ultérieures, un huitième avantage a été ajouté : l'amélioration du bien-être humain. (voir illustration 13).

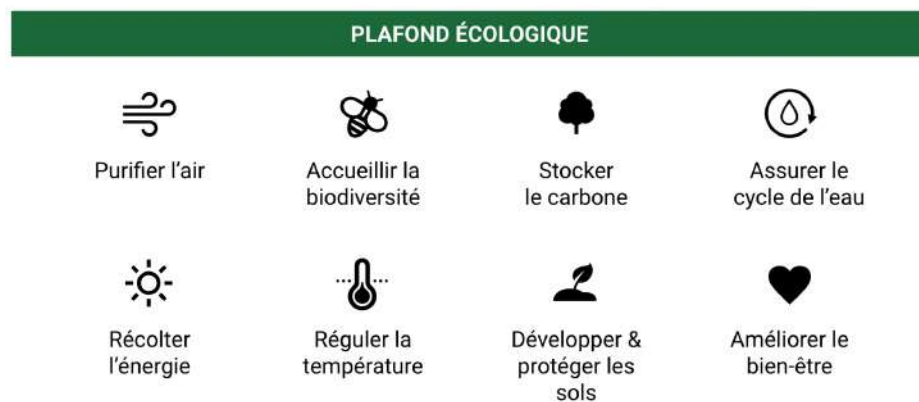


Illustration 13 Dimensions de la lunette locale-écologique. Voir les [dimensions des quatre lunettes](#) pour plus d'informations sur chaque dimension.

Il ne s'agit pas là d'une liste exhaustive de tous les avantages que procurent les écosystèmes environnants. Néanmoins, ces huit éléments fournissent des indications essentielles aux villes et aux endroits sur la manière de vivre généreusement et de manière résiliente au sein de leur propre biome. Pour plus d'informations sur chacun de ces huit avantages, et sur la manière dont les villes et les endroits peuvent chercher à les imiter, voir [dimensions des quatre lunettes](#).

## Identifier et sélectionner les méthodes et les sources de données écologiques

La lunette locale-écologique s'appuie sur les écosystèmes sains environnants de chaque endroit pour fournir des guides, des modèles, des mesures et, idéalement, des objectifs scientifiques propres à chaque endroit. En partant de cela, chaque endroit aurait, par exemple, l'ambition d'égaliser les performances de son habitat local sain respectif, en s'efforçant de stocker chaque année autant de tonnes de CO<sub>2</sub> que la forêt voisine, de rafraîchir l'air autant que la forêt, de la cime des arbres au sol, et d'absorber autant de litres d'eau pendant une tempête. Se fixer des objectifs à la fois ambitieux et tangibles peut rétablir le lien entre une communauté et le monde vivant qui l'entoure, favoriser la santé et le bien-être de la communauté, améliorer considérablement la résistance de l'endroit au changement climatique et donner un nouvel élan à la conception des bâtiments, des aménagements et des paysages.

Lorsque le temps et les ressources le permettent, les endroits peuvent mettre en place de telles normes de performance écologique spécifiques au niveau local en mesurant la performance des avantages écologiques sélectionnés, à l'aide de la collecte de données sur place dans les habitats de référence de leurs écosystèmes locaux sains. Bien que certaines données secondaires pertinentes puissent souvent être trouvées dans des sources accessibles au public, la collecte de données propres à un site nécessite des [outils de mesure des performances des écosystèmes](#) ; cela peut être techniquement très lourd et peut nécessiter le soutien de spécialistes en biomimétisme pour rechercher, identifier, quantifier et [suggérer des recommandations conceptuelles](#).

Lorsque le temps et les ressources nécessaires à la création de ces nouvelles mesures ne sont pas disponibles, les objectifs écologiques déjà en place de l'endroit peuvent être pris pour faire une première approximation (même si celle-ci reste limitée) afin de fixer ses ambitions en matière de performances écologiques. Les équipes de recherche ont adopté cette approche à Philadelphie, Portland et Amsterdam, en mettant en mappant les objectifs

## Donut Déroulé : portrait analytique d'un endroit

locaux-écologiques existants de chaque ville avec l'ensemble des avantages écologiques clés identifiés. Ce faisant, elles ont noté les lacunes dans la couverture de la performance des écosystèmes qui n'étaient pas abordées par ces objectifs. Ce processus a été une précieuse occasion pour les pouvoirs publics municipaux et la communauté de réfléchir et de reconnaître où de nouveaux objectifs locaux-écologiques supplémentaires pourraient être nécessaires.

Plusieurs endroits, comme [Melbourne](#) et [Curaçao](#), ont mis en place des ateliers participatifs, de même qu'un « atelier ambulatoire de quartier » novateur à Birmingham, qui invitent les habitants à réfléchir à la générosité de la nature dans leur région et à repenser leurs relations avec l'habitat local. Bien que ces approches participatives ne débouchent pas toujours sur des indicateurs et des mesures quantitatives, elles demeurent de précieuses opportunités de création pour donner du sens et renforcer la communauté. L'outil [portrait communautaire d'un endroit](#) propose plusieurs moyens de donner du relief à ces aspects qualitatifs.

## Sélectionner les indicateurs de performance selon l'endroit

Dans l'idéal, chaque endroit devrait surveiller ses performances écologiques actuelles à l'aide d'indicateurs qui correspondent et reflètent les principaux avantages écologiques que l'écosystème sain voisin procure. Une telle comparaison permettrait d'évaluer, de prioriser et de se concentrer sur les stratégies et les solutions qui commencent à combler les lacunes de performance écologique entre l'endroit et son ou ses habitat(s) de référence très performant(s), tout en générant des atouts pour épauler la santé, le bien-être et la résilience de la communauté.

Dans la pratique, cependant, si le temps et les ressources ne permettent pas une approche aussi approfondie, les endroits se retrouvent alors plutôt

identifier les indicateurs et les données les plus pertinents et les plus fiables disponibles pour évaluer chaque objectif écologique existant, en créant un instantané statistique illustratif des performances écologiques actuelles de la ville ou de la région. C'est l'approche adoptée à Amsterdam, Portland et Philadelphie, comme le montre la présentation de la lunette locale-écologique d'Amsterdam dans le tableau 2. Cette approche n'est pas à la hauteur des normes et des pratiques biomimétiques, mais elle constitue néanmoins un excellent point de départ pour les responsables et les acteurs du changement, qui peuvent ainsi identifier et considérer les stratégies conceptuelles susceptibles de rapprocher leur ville ou leur région des performances de l'écosystème dans lequel elle s'inscrit.

Certaines idées précieuses concernant la collecte et l'utilisation des données se sont manifestées dans les ateliers du Sud global. Les contributeurs en Inde et au Bangladesh ont souligné que les données sur la pollution de l'air et la qualité de l'eau peuvent varier considérablement et peuvent donc être très contestées, notamment si l'on confronte les sources locales, nationales et satellitaires.

L'agriculture urbaine est bien connue comme un moyen efficace de récolter de l'énergie solaire et d'améliorer le bien-être des personnes dans les villes : deux avantages qui s'inscrivent dans la lunette locale-écologique. Mais un débat plus large se forme autour de la question de savoir si l'agriculture urbaine est viable à une plus grande échelle pour améliorer de manière significative la sécurité alimentaire (un reflet de la lunette locale-sociale) tout en réduisant l'impact des importations alimentaires (que l'on retrouve dans la lunette globale-écologique).

## Ressources utiles

Il existe de nombreuses ressources pour aider à l'identification des habitats référentiels locaux et des bénéfices potentiels qu'ils génèrent, par exemple :

- La [Biomimicry Toolbox](#), un site de ressources numériques du Biomimicry Institute qui fournit un guide essentiel pour un démarrage rapide du biomimétisme, expliquant les concepts et les méthodes de base nécessaires pour commencer à incorporer le génie de la nature dans la conception de votre endroit.
- Le [Ultimate Guide to the Genius of Place](#) : cet article du blog de Biomimicry 3.8 donne un aperçu concis des étapes à suivre pour identifier la situation écologique d'une ville et apprendre à reproduire les succès de la nature. Il fournit également des liens vers plusieurs bases de données et rapports qui peuvent accompagner et approfondir cette analyse.
- [L'EcoRegions 2017](#), qui donne un aperçu des quatorze biomes et des 846 écorégions de la Terre, ce qui permet de se faire une première idée de la situation écologique d'une ville.
- L'outil [Species Threat Abatement and Recovery](#), qui permet de quantifier les contributions potentielles que les activités de réduction des menaces et de restauration des espèces permettent afin de réduire le risque d'extinction dans le monde.

Parmi les ressources qui donnent un aperçu de la gamme des avantages écologiques que la nature a à offrir, on peut citer :

- Le [2005 Millennium Ecosystem Assessment](#), qui définit le concept de « services écosystémiques » et les classe en quatre grands groupes : services de soutien, d'approvisionnement, de régulation et culturels.

- Le [Urban Nature Navigator](#), un guide interactif d'un ensemble d'outils et de méthodes qui utilisent des indicateurs pour évaluer les défis urbains et les solutions que la nature offre.
- [Green Facts](#), un site internet avec des informations évaluées par des pairs sur les questions environnementales pour public néophyte, notamment sur le thème du changement des écosystèmes.
- La [Plateforme intergouvernementale scientifique et politique sur la biodiversité et les services écosystémiques \(IPBES\)](#), qui fournit des évaluations mondiales et régionales sur les interactions entre l'homme et la nature.

Parmi les ressources fournissant des indicateurs et des données sur les performances écologiques des villes et des endroits, on peut citer :

- Le [World Air Quality Index](#), qui fournit des données historiques et en temps réel sur la qualité de l'air pour plus de 1 000 villes dans plus de 100 pays.
- [HackAIR](#) qui est une plateforme technologique ouverte permettant d'accéder, de collecter et d'améliorer les informations sur la qualité de l'air en Europe.

Ressources sur les approches communautaires de la collecte de données locales-écologiques :

- Le [Ecosystem Services Identification and Inventory Tool](#) (ESII Tool) est une application iPad et une interface web qui aident à comprendre les avantages que procure la nature et à intégrer la générosité de la nature dans les prises de décision.
- Des études de cas sur les approches utilisées par des [initiatives scientifiques citoyennes](#) à succès - de Kampala à Bengaluru en passant par Anvers - fournissent des exemples très utiles sur

## Donut Déroulé : portrait analytique d'un endroit

toutes sortes d'approches qui peuvent être adoptées pour que la communauté récupère des données.

- [WaterMission](#) et la [Banque mondiale](#) définissent une série d'approches pour la collecte de données sur la qualité de l'eau potable locale.
- **Et sinon ? Merci d'en proposer d'autres dans ce [document collaboratif en ligne sur les retours](#).**

Pour un exemple sur comment l'équipe de recherche a sélectionné les objectifs et les indicateurs à Amsterdam, consultez la feuille de calcul des [informations supplémentaires](#) ci-jointe. Veuillez consulter le [référentiel des ateliers cocreatifs du Sud global](#) de DEAL pour des ressources axées sur l'adaptation des méthodes du portrait analytique afin de mieux refléter les contextes et les priorités du Sud global.

### Garder en tête...

« Les données, c'est le pouvoir. Elles seront donc toujours contestées » – un participant aux ateliers du Sud global

- Les huit dimensions locales-écologiques identifiées (de la purification de l'air à l'amélioration du bien-être humain) représentent un large éventail de la générosité de la nature dans un endroit, et sont pertinentes et adaptables dans de nombreux contextes différents, des forêts au cœur des terres aux zones côtières.
- L'habitat référentiel idéal pour mesurer la générosité qu'un

écosystème local sain peut offrir risque de s'être dégradé au fil des décennies, voire des siècles, par l'industrialisation, l'agriculture ou l'exploitation coloniale. Examiner les données et les enregistrements rétrospectivement peut aider à obtenir une image plus complète de la santé et de la densité de l'habitat local.

- Égaler la générosité de la nature peut paraître impossible, surtout dans les zones urbaines denses. Vous pouvez donc présenter le concept de cette lunette comme une aspiration « sauvage » au sens propre du terme (ou parfaitement naturelle !) et vous concentrer sur la célébration de chaque étape franchie qui abonde dans ce sens.
- L'exploration de la lunette locale-écologique est un moyen puissant de reconnecter les gens avec la nature et d'expliquer la santé et la résilience que les solutions fondées sur la nature procurent pour lutter contre une dégradation écologique. La production alimentaire urbaine et le compostage des aliments peuvent constituer un point d'entrée solide pour donner à cet aspect un côté visible, tangible et quotidien.
- L'expérience de la communauté en ce qui concerne la qualité de l'air et de l'eau, par exemple, peut être très différente de ce que les données officielles communiquent. Lorsque vous générez des données qui sont le fruit de la communauté, essayez de combiner différents types et sources (par exemple, des mesures et des photographies locales avec des données satellitaires) pour renforcer leur validité.
- Ne vous concentrez pas uniquement sur ce qui ne va pas, mais montrez des exemples de ce qui fonctionne bien. Même à petite échelle ou au niveau local, ces graines peuvent porter un jour des fruits. La biodiversité qui a été accueillie dans le district de [Curridabat au Costa Rica](#) est un exemple inspirant de ce qui peut



être accompli.

- **Et sinon ? Merci d'en proposer d'autres dans ce [document collaboratif en ligne sur les retours](#).**

## Des approches inspirantes

Exemples d'endroits explorant la lunette locale-écologique :

- À Birmingham, au Royaume-Uni, l'organisation communautaire [Civic Square](#) emmène les habitants du quartier dans un atelier [ambulant](#) (un « walkshop ») de la réserve naturelle jusqu'à la grand rue, afin de renouer avec le rôle de la nature dans la localité et de commencer à saisir ce qui est de l'ordre du possible (lien à venir).
- L'initiative [Brussels Donut](#) a rassemblé les meilleures données disponibles sur les conditions locales-écologiques dans la région de Bruxelles-Capitale et les a présentées à l'aide de graphiques ludiques et accessibles afin de susciter intérêt et compréhension auprès du public.
- L'initiative [Curaçao Doughnut Economy](#) a permis de documenter les objectifs officiels de l'île en matière de santé locale-écologique, de créer un instantané de leur état actuel en utilisant les meilleurs indicateurs disponibles ainsi que de documenter un large éventail d'initiatives locales qui s'évertuent à atteindre cet objectif.

- L'initiative [Regenerate Barbados](#) a organisé un atelier d'étude communautaire axé sur la question suivante : « Comment l'économie et la société de la Barbade pourraient-elles prospérer dans les limites de l'écosystème naturel ? »
- Le réseau [Regen Melbourne](#) a organisé un atelier d'engagement communautaire axé sur la création d'un « Melbourne écologiquement sain », donnant vie à leur vision commune avec des illustrations convaincantes. Ils se sont demandé comment Melbourne pouvait imiter la nature environnante, ont rassemblé des indicateurs potentiels pour le suivi de ce phénomène et ont commencé à documenter les initiatives en place qui favorisent la santé écologique de la ville.
- Un rapport, intitulé « [Health Risks in Our Environment : Urban Slum Youth](#) Perspectives Using Photovoice in Kampala, Uganda » a formé 10 jeunes aux méthodes de recherche par amorce photo pour documenter les risques pour la santé urbaine dus à la dégradation de l'environnement local.
- **Et sinon ? Merci d'en proposer d'autres dans ce [document collaboratif en ligne sur les retours](#).**

## Donut Déroulé : portrait analytique d'un endroit

Tableau 2 Qu'est-ce que cela signifierait pour Amsterdam que de prospérer dans son habitat naturel ?

Dimensions	Comment la nature s'y prend	Pour travailler comme la nature...	Objectifs de la ville actuels	Indicateurs
<b>Purifier l'air</b>	Les feuilles peuvent capturer les particules ultrafines de polluants atmosphériques et sont également capables d'absorber les polluants gazeux.	Amsterdam fait l'expérience de murs verts placés stratégiquement pour absorber les polluants dans les emplacements sensibles tels que les couloirs routiers et les carrefours.		En 2015, l'Agence européenne pour l'environnement a attribué près de 12 000 décès prématurés aux Pays-Bas en lien avec des problèmes de qualité de l'air.
<b>Réguler la température</b>	Les forêts régulent les précipitations et refroidissent la température de l'air local par un processus d'évapotranspiration.	Amsterdam pourrait réduire l'effet d'îlot de chaleur en développant les infrastructures vertes urbaines.	Augmenter l'utilisation des espaces verts comme infrastructure verte.	Actuellement, il arrive que les températures d'Amsterdam soient jusqu'à 5 °C plus élevées que celles des zones environnantes à cause de l'effet d'îlot de chaleur urbain.
<b>Récolter l'énergie</b>	Grâce à la photosynthèse, les plantes transforment la lumière du soleil en énergie.	Amsterdam utilise des éoliennes et des panneaux photovoltaïques pour produire de l'énergie renouvelable.	Utiliser les deux tiers de l'ensemble du potentiel d'énergie solaire (1 000 MW) d'ici à 2040, soit l'équivalent nécessaire pour alimenter 450 000 foyers.	En 2018, les sources d'énergie renouvelables représentaient 7,4 % de la consommation totale d'énergie aux Pays-Bas, contre 6,6 % l'année précédente.
<b>Accueillir la biodiversité</b>	Les forêts fournissent des emplacements sécurisés pour les nids et les tanières, ainsi que des structures pour aider à la croissance végétale.	Amsterdam encourage et suit les toits de sedum, de gazon et d'herbes, ainsi que les jardins sur les toits.	Faites d'Amsterdam une ville pour les personnes, la flore et la faune, avec des espaces verts dans tous les quartiers ainsi que des parcs et forêts bien entretenus.	En 2018, Amsterdam comptait au moins 200 toits verts, pour une surface totale d'environ 120 000 m <sup>2</sup> .
<b>Développer et protéger les sols</b>	Les plantes marines et les mollusques, comme les huîtres, ralentissent les vagues et réduisent leur pouvoir érosif sur le littoral.	La ville d'Amsterdam pourrait créer des substrats d'huîtres pour entretenir une barrière de récifs et ainsi renforcer la protection contre l'érosion.		Aux Pays-Bas, 12 millions de m <sup>3</sup> de sable sont renouvelés chaque année, mais 20 millions de m <sup>3</sup> sont nécessaires pour faire face à la montée du niveau de la mer.
<b>Stocker le carbone</b>	Les plantes terrestres et marines absorbent et stockent le CO <sub>2</sub> , comme le fait le phytoplancton dans l'océan.	Amsterdam pourrait fixer des objectifs de séquestration et de stockage du carbone dans les plantes terrestres et marines.	Réduire les émissions totales de CO <sub>2</sub> de la ville de 55 % par rapport aux niveaux de 1990 d'ici 2030, et de 95 % d'ici 2050.	Les émissions de gaz à effet de serre des Pays-Bas ont diminué de 2,2 % en 2018, contribuant à une réduction totale de 14,5 % par rapport aux niveaux mesurés en 1990.
<b>Assurer le cycle de l'eau</b>	Les dunes côtières purifient l'eau lorsqu'elle s'infiltré et se filtre à travers le sable.	Amsterdam soutient le projet Sand Motor qui encourage le développement des dunes sur les côtes environnantes de la ville.		Les ressources en eau renouvelables ne représentent que 12 % de l'approvisionnement de la ville.
<b>Améliorer le bien-être</b>	<Non inclus dans la lunette locale-écologique d'Amsterdam>			

**Portrait analytique d'un endroit**

Lunette globale-écologique

**Comment cet  
endroit peut-il  
respecter la santé  
de la planète tout  
entière ?**





## Global-écologique

# Comment cet endroit peut-il respecter la santé de la planète tout entière ?

La lunette globale-écologique pose la question de savoir si les ressources contenues dans les produits et services consommés par les habitants de votre endroit peuvent être étendues à tous les habitants de la planète sans pour autant dégrader les systèmes vitaux de la planète, par exemple en gardant un climat stable et des océans sains. Essentiellement, cette lunette compare la consommation de ressources de votre endroit à la part à laquelle votre endroit à droit en considérant un niveau d'utilisation des ressources durable à l'échelle globale.



Illustration 14 Considérations méthodologiques dans la lunette globale-écologique.

Cette lunette est relativement technique par rapport aux autres dans le Portrait Donut parce qu'elle combine deux domaines de connaissance en cours d'évolution, à savoir les approches de la « réduction d'échelle » des limites planétaires avec les endroits et la comptabilisation de « l'empreinte environnementale ». Le processus général est dépeint dans l'illustration 15.

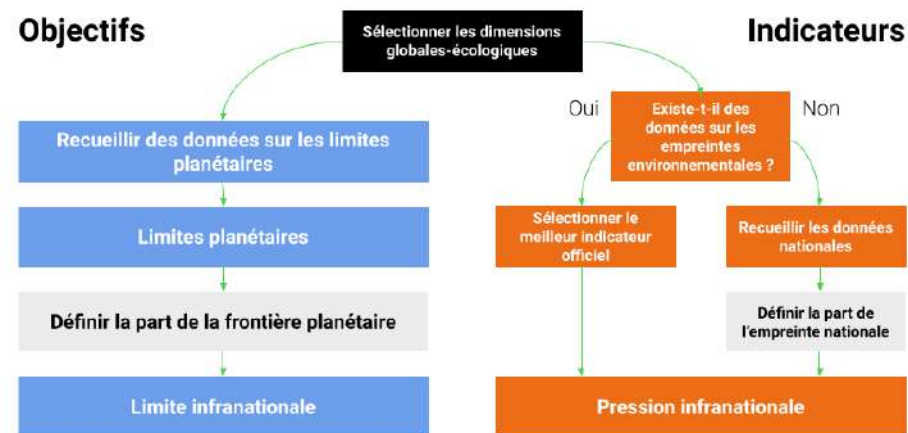


Illustration 15 L'arbre décisionnel global-écologique.

## Sélectionner les dimensions globales-écologiques et rassembler les données

Le point de départ de la définition de l'ensemble des dimensions de la lunette globale-écologique du portrait analytique se constitue de neuf limites planétaires dépeintes à l'illustration 16, et elles forment ensemble le plafond écologique du Donut mondial (voir illustration 2). Un problème immédiat se pose cependant, du fait que ces limites planétaires visent à décrire les processus du système terrestre qui opèrent depuis les grands bassins fluviaux jusqu'aux échelles continentales et globales, et elles n'ont donc pas été

## Donut Déroulé : portrait analytique d'un endroit

[conçues pour être « réduites »](#). À côté de cela, la plupart des décisions réglementaires sont prises au sein de juridictions politiques plus petites (tout particulièrement aux niveaux national, infranational et municipal) et c'est compréhensible que les gens veuillent savoir comment ces différents endroits s'en sortent, tout en respectant les limites globales. Les analystes ont affiné les méthodes de réduction d'échelle depuis que le cadre des limites planétaires a été proposé pour la première fois en 2009. Ces méthodes sont en évolution constante, mais quelques-unes des [meilleures pratiques actuelles en ressortent](#).

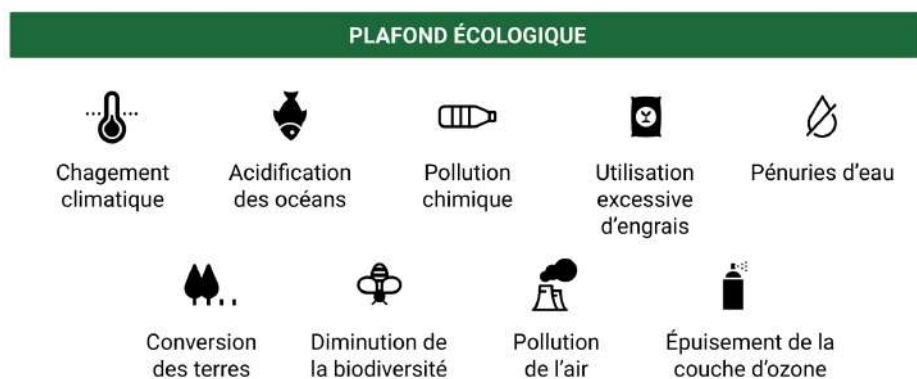


Illustration 16 Dimensions de la lunette globale-écologique. Voir les [dimensions des quatre lunettes](#) pour plus d'informations sur chaque dimension.

Pour les trois villes pilotes, on a sélectionné neuf dimensions globales-écologiques, qui ont été regroupées en trois grandes catégories : l'air, l'eau et la terre (avec le recul, DEAL estime cependant que ce regroupement n'était peut-être pas nécessaire). Sept de ces dimensions sont directement issues du cadre des limites planétaires (changement climatique, acidification des océans, utilisation excessive d'engrais, appauvrissement de la couche d'ozone, pollution atmosphérique, utilisation excessive des terres et utilisation de l'eau douce). Cinq de ces sept dimensions disposaient de suffisamment de données réduites pour être quantifiées, et ces données ont été collectées à

partir de la [base de données EXIOBASE](#) et du [Global Footprint Network](#). Les deux autres dimensions sont la surpêche, pour laquelle des données adéquates n'étaient pas disponibles dans toutes les villes pilotes, et la production de déchets, pour laquelle des données au niveau de la ville ont été utilisées.

## Définir les parts des limites planétaires selon l'endroit

Une fois que les dimensions globales-écologiques sélectionnées, la question est de savoir comment définir la « part équitable » d'un endroit dans l'utilisation des ressources liées à chaque dimension. Mais il n'y a évidemment pas de réponse parfaite à cette question. Les limites planétaires peuvent être partagées selon de nombreux principes, comme l'égalité, la capacité ou la souveraineté (voir le tableau 3 pour un résumé des principes de partage que l'on retrouve couramment dans la documentation sur les limites planétaires). Compte tenu de la [responsabilité historique des pays à haut revenu dans l'utilisation excessive des ressources](#), les villes de ces pays devraient s'engager à se retrancher dans les limites de la planète beaucoup plus rapidement que les villes et les régions des pays moins riches.

Pour la lunette globale-écologique d'Amsterdam, de Portland et de Philadelphie, les équipes ont utilisé une approche équitable par habitant pour déterminer les parts des limites globales-écologiques à l'échelle de la ville, ce qui est le principe de partage le plus courant dans les études. Parallèlement, elles se sont procuré les objectifs officiels de la ville pour les comparer aux résultats des limites planétaires en modèle réduit.

Plusieurs endroits, tels que [Bruxelles](#) et [Erevan](#), ont depuis suivi une approche similaire à celle des villes pilotes, en attribuant des parts des limites planétaires de manière équitable en se basant sur le nombre d'habitants. Un [site internet interactif](#) hébergé par l'université de Leeds fournit des estimations sur les

## Donut Déroulé : portrait analytique d'un endroit

équivalents par habitant pour plusieurs limites planétaires depuis le début des années 1990.

Tableau 3 Vue d'ensemble des principes de partage possibles pour les limites globales-écologiques.

Principe de partage	Description
<b>Égalité</b>	Les personnes ont les mêmes droits d'utilisation des ressources, ce qui se traduit par une part égale par habitant. L'égalité peut être envisagée parmi les personnes vivant une année donnée ou au fil du temps, y compris sur les générations futures.
<b>Besoins</b>	Les gens ont des besoins différents en matière de ressources. Ils peuvent être liés à leur âge, à la taille du ménage dans lequel ils vivent ou à leur localisation. Leur droit aux ressources pourrait donc être ajusté.
<b>Droit au développement</b>	Les gens ont le droit à une vie décente (par exemple, le droit de répondre aux besoins de base). Les endroits dont le niveau de développement est plus faible pourraient donc se voir allouer davantage de ressources afin d'atteindre ces objectifs de développement.
<b>Responsabilités</b>	Certains endroits ont un historique d'utilisation des ressources plus lourd, notamment dans le Nord, ce qui contribue de manière disproportionnée à la dégradation du climat et de l'environnement. Ces responsabilités historiques peuvent être prises en compte lors de la distribution des droits actuels restants.
<b>Capacités</b>	Les niveaux de richesse économique varient considérablement d'un endroit à l'autre. Les endroits aux capacités financières plus importantes pourraient contribuer proportionnellement plus aux efforts d'atténuation, ou utiliser moins que leur part de ressources, puisque leur capacité à payer est plus élevée.
<b>Souveraineté</b>	Les pays ont le droit légal d'utiliser leur propre territoire comme ils l'entendent. Cela implique que leurs niveaux actuels de pression environnementale soient pris comme point de départ pour le partage des limites globales-écologiques à l'échelle nationale et infranationale.

**Source** Adapté de l'[Agence européenne pour l'environnement \(2020\)](#).

À côté de cela, les acteurs du changement dans le [Devon](#) ont lancé une approche innovante « à double voie » qui intègre les aspirations communautaires aux objectifs officiels. Les participants aux ateliers du Sud global ont également souligné l'importance et la portée que de fixer des objectifs globaux-écologiques de manière participative aurait. Voir l'outil [portrait communautaire d'un endroit](#) pour un ensemble d'approches d'ateliers participatifs conçus pour explorer ce que les résidents vivent, parallèlement aux approches fondées sur les données telles que décrites ici.

## Définir les parts de l'empreinte environnementale selon l'endroit

La comptabilisation de l'empreinte environnementale est utile, car elle permet d'attribuer les ressources utilisées (et les déchets émis) à l'endroit où un produit donné est consommé, indépendamment de l'endroit où ce produit a été fabriqué. Cela se fait souvent à l'aide d'une technique de modélisation appelée « analyse entrée-sortie » (voir l'encadré « ressources utiles » ci-dessous pour plus de détails). L'utilisation des empreintes environnementales prend en compte les charges environnementales en amont qui sont le fruit de la production et du transport des biens consommés dans un endroit dit, peu importe où ces charges sont produites.

Bien qu'il existe de plus en plus d'[exigences](#) et de [normes](#) en matière de rapports des entreprises sur les risques sociaux et écologiques le long de leurs chaînes d'approvisionnement, l'échelle la plus courante concernant les données sur l'empreinte environnementale se fait au niveau national, ce qui signifie qu'elles doivent être ensuite ramenées au niveau de la ville ou de la région. Comme pour la question du partage des limites planétaires, il n'y a pas de réponse parfaite à la question de savoir comment répartir les empreintes environnementales nationales en parts infranationales. Pour les portraits de Portland, de Philadelphie et d'Amsterdam, on a recueilli des données sur



## Donut Déroulé : portrait analytique d'un endroit

l'empreinte nationale des États-Unis et des Pays-Bas, et on a calculé la part des villes respectives en utilisant une approche selon le revenu.

Cette approche selon le revenu découle de l'observation que les [personnes ayant des revenus plus élevés ont tendance à avoir des modes de vie plus gourmands en ressources](#) que les personnes ayant des revenus plus faibles.

Pour chaque indicateur d'empreinte, la valeur par habitant pour le pays concerné a été calculée et ajustée en fonction du revenu moyen des ménages de ces villes pilotes (par rapport au revenu moyen national des ménages). Enfin, on a calculé le niveau de dépassement des villes en divisant chaque indicateur d'empreinte urbaine rapporté au revenu, selon la limite par habitant (soit dépassement si supérieur à 1). La lunette finale du portrait de la ville d'Amsterdam est présentée dans le tableau 4 ci-dessous.

Plusieurs endroits ont depuis suivi une approche similaire, adaptée à leurs propres contextes, ressources et données disponibles (voir l'encadré « des approches inspirantes » ci-dessous). En outre, de nombreuses sources d'indicateurs ont été suggérées au cours des ateliers du Sud global, telles que les [données satellitaires](#). Le potentiel des technologies est mis en avant pour retracer et divulguer les impacts de la chaîne d'approvisionnement de manière plus transparente, et les connaissances des systèmes de connaissances indigènes/locaux.

### Ressources utiles

Voici quelques ressources pratiques pour identifier et combiner la comptabilisation de l'empreinte environnementale dans le cadre des limites planétaires :

- Un rapport de 2020 publié par l'Agence européenne pour l'environnement, intitulé « [Is Europe Living within the Limits of the Planet?](#) », qui fournit une analyse accessible des empreintes

environnementales par rapport aux limites planétaires à échelle réduite dans la pratique.

- Le Stockholm Resilience Centre gère un site internet consacré à la [recherche sur les limites planétaires](#), qui comprend des publications, des statistiques et des données.
- Le [Integrated Biodiversity Assessment Tool](#), qui héberge et garde à jour des ressources et des bases de données mondiales de premier plan, notamment la liste rouge des espèces menacées de l'UICN.
- Le [Metabolism of Cities](#) et la [Global Initiative for Resource Efficient Cities](#) offrent tous deux des concepts, des rapports et des ensembles de données visant à réduire le flux de ressources et de déchets dans les villes.
- Une étude intitulée « [Review of life-cycle based methods for absolute environmental sustainability assessment and their applications](#) » donne un aperçu des méthodes basées sur les cycles de vie.

Les outils et les sources d'analyse des données évoluent en permanence et sont devenus de plus en plus accessibles au cours de la dernière décennie, notamment :

- Un [site internet interactif](#) hébergé par l'université de Leeds fournit des données sur l'empreinte environnementale par rapport à plusieurs limites planétaires réduites pour plus de 150 pays.
- Le site internet [Environmental Footprint Explorers](#), hébergé par l'université norvégienne des sciences et de la technologie. Des données sur l'empreinte environnementale provenant de plusieurs bases de données internationales sont disponibles pour près de 50 pays, ainsi que d'excellentes ressources sur l'analyse entrées-sorties.

- La base de données [EXIOBASE](#), qui contient des tableaux d'entrées-sorties détaillés pour plus de 40 pays et des estimations sur l'exploitation de ressources et les émissions de déchets par industrie.
- La [base de données sur les chaînes d'approvisionnement Eora](#), qui fournit des indicateurs de l'empreinte environnementale et des données relatives pour 190 pays (bien que cela nécessite un certain niveau de compétence technique).
- La base de données [Global Material Flows](#) qui fournit des données et des analyses sur les flux de matières au niveau national. À noter que ces indicateurs basés sur la masse ne sont pas inclus dans le cadre des limites planétaires.
- Un outil [Embodied Carbon in Construction \(EC3\)](#) qui estime la quantité de carbone contenu dans les matériaux du secteur de la construction.
- **Et sinon ? Merci d'en proposer d'autres dans ce [document collaboratif en ligne sur les retours](#).**

Pour un exemple sur comment l'équipe de recherche a sélectionné les objectifs et les indicateurs à Amsterdam, consultez la feuille de calcul des [informations supplémentaires](#) ci-jointe. Veuillez consulter le [référentiel des ateliers cocreatifs du Sud global](#) de DEAL pour des ressources axées sur l'adaptation des méthodes du portrait analytique afin de mieux refléter les contextes et les priorités du Sud global.

### Garder en tête...

« **Quelles sont les responsabilités nationales et mondiales sur la façon dont les villes et les nations du Sud se développent après la domination coloniale ?** » – un collaborateur des ateliers du Sud global

La lunette globale-écologique pose la question cruciale : comment cet endroit peut-il respecter la santé de la planète tout entière ? À l'origine, cette question est posée aux villes et aux endroits du Nord, gros consommateurs, qui ont bien plus contribué à la dégradation du climat et de l'environnement que la plupart des endroits du Sud d'un point de vue historique.

Malgré cela, la plupart des villes et régions à forte consommation n'ont pas d'objectifs de réduction de leurs impacts globaux-écologiques, au-delà de la réduction de leurs émissions de carbone. Explorer la lunette globale-écologique peut donc se révéler une excellente occasion de renforcer l'ambition et la responsabilité, non seulement pour les émissions basées sur la consommation, mais aussi pour les empreintes matérielles et les actions visant à accroître la circularité.

Dans chaque endroit, et en particulier dans les villes et les régions du Sud, se poser la question suivante : « en quoi la dégradation de la santé planétaire par les personnes et les endroits du monde entier peut-elle avoir un impact sur le bien-être des personnes indigènes ? » est tout aussi pertinent afin de reconnaître les relations de réciprocité.

Comment répondre à cette question ? Quels pourraient être les principaux impacts sur les changements du système terrestre qui exacerbent les sécheresses et les inondations, les zones mortes des

océans, la montée du niveau de la mer, les canicules et les épidémies ? Quels autres impacts ?

En outre, de nombreux écosystèmes ont été gérés de manière équilibrée par les populations autochtones et les communautés locales pendant des siècles, et pourtant ces mêmes groupes sont souvent exclus ou ne se sentent pas représentés de manière adéquate dans les recherches scientifiques. Comment inclure leur expertise indispensable avec respect et intégrité ? Les [conclusions d'une étude](#) menée par des chercheurs du Stockholm Resilience Centre fournissent des pistes supplémentaires utiles.

**Et sinon ? Merci d'en proposer d'autres dans ce [document collaboratif en ligne sur les retours](#).**

## Des approches inspirantes

Un nombre croissant d'endroits ambitieux évaluent leurs impacts et leurs responsabilités d'un point de vue global-écologique dans le monde entier, notamment :

- La ville d'Amsterdam élabore actuellement une méthode basée sur le [Donut de la ville d'Amsterdam](#), qui permet de suivre les impacts globaux-écologiques dans le cadre du [Circular Economy Monitor](#) (résultats prévus pour 2022).
- Le projet Brussels Donut a préparé une [note méthodologique](#) qui décrit les méthodes utilisées pour réduire l'échelle des limites planétaires à la région de Bruxelles-Capitale.
- Un rapport de l'université d'Exeter, intitulé «[Towards a Sustainable Cornwall : State of the Doughnut](#) », apporte un compte rendu détaillé de leurs méthodes de réduction d'échelle au niveau régional.
- Il existe de nombreux autres exemples d'endroits qui utilisent cette lunette. D'autres exemples seront ajoutés à ce manuel lors de sa prochaine itération.
- **Et sinon ? Merci d'en proposer d'autres dans ce [document collaboratif en ligne sur les retours](#).**

Tableau 4 Quel impact Amsterdam a-t-elle sur la santé de la planète entière ?

Dimensions	Empreinte	Limite	Unité	Ratio	Objectifs	Notes
<b>Changement climatique</b>	8 578 155	4 495 268	Tonnes de CO <sub>2</sub>	1,9	Réduire les émissions de CO <sub>2</sub> à l'intérieur de la ville de 55 % par rapport aux niveaux de 1990 d'ici 2030, et de 95 % d'ici 2050.	En 2017, les émissions de CO <sub>2</sub> à l'intérieur des frontières d'Amsterdam étaient supérieures de 31 % par rapport à 1990. En outre, 63 % des émissions totales de CO <sub>2</sub> de la ville sont produites en dehors de ses limites, dans les matériaux de construction, la nourriture et les produits de consommation qu'elle importe.
<b>Pollution de l'air</b>	1 184		PM 2,5 émissions	N/A		50 à 60 % de la pollution atmosphérique en Chine est liée à des produits et services exportés vers d'autres pays, dont les Pays-Bas.
<b>Épuisement de la couche d'ozone</b>				N/A		Depuis 1986, l'utilisation mondiale de substances détruisant la couche d'ozone a diminué de plus de 90 %.
<b>Production de déchets</b>	16 %		Total des déchets ménagers triés	N/A	Amsterdam espère réduire de 50 % l'utilisation de matières premières primaires d'ici 2030 et devenir une économie entièrement circulaire d'ici 2050.	En 2018, la région métropolitaine d'Amsterdam a traité 8,5 mt de déchets industriels et commerciaux et 1,1 mt de déchets ménagers, soit l'équivalent d'une pyramide égyptienne et demie.
<b>Utilisation excessive des terres</b>	505 116	191 922	Hag	2,6		La superficie des terres nécessaires à la consommation néerlandaise à l'échelle mondiale en 2013 correspondait à environ deux fois et demie la superficie des Pays-Bas.
<b>Pénuries d'eau potable</b>	508	510	Mm <sup>3</sup> H <sub>2</sub> O	1,0		Les Pays-Bas ont l'empreinte hydrique la plus élevée d'Europe, près de 90 % de la consommation totale d'eau étant liée à des importations telles que la viande, le coton et les denrées alimentaires.
<b>Surpêche</b>				N/A		La consommation de poisson a plus que doublé aux Pays-Bas depuis 1990, ce qui place le pays dans le quart supérieur des pays qui consomment du poisson.
<b>Utilisation excessive d'engrais</b>	14 688	7 908	Tonnes d'azote	1,8		Le secteur agricole néerlandais est responsable de 61 % de la quantité totale d'émissions d'azote, principalement à cause des engrais.
<b>Acidification des océans</b>	<Identique au changement climatique>				Réduire les émissions de CO <sub>2</sub> à l'intérieur de la ville de 55 % par rapport aux niveaux de 1990 d'ici 2030, et de 95 % d'ici 2050.	Le CO <sub>2</sub> dissous dans l'eau des océans a augmenté le niveau d'acidité des océans de 30 % depuis le début de la révolution industrielle.

**Portrait analytique d'un endroit**

Lunette globale-sociale

**Comment cet  
endroit peut-il  
respecter le bien-  
être de toutes les  
personnes ?**





## Global-social

# Comment cet endroit peut-il respecter le bien-être de toutes les personnes ?

Chaque endroit possède un modèle unique de connexions avec les autres parties du monde, qui est façonné de par son emplacement, son histoire, son commerce et sa culture. La lunette globale-sociale du portrait explore dans quelle mesure ces interconnexions ont des impacts (tant positifs que négatifs) sur la capacité des personnes et des communautés du monde entier à vivre au-dessus du fondement social du Donut. Bon nombre de ces impacts, et les problèmes globaux dont ils découlent, sont généralement hors du champ de portée de la plupart des villes et des régions. Cette lunette globale-sociale vise à rendre ces interconnexions visibles et, en fin de compte, exploitables, pour reconnaître les responsabilités et des implications globales de la vie interconnectée au XXIe siècle.



Illustration 17 Considérations méthodologiques dans la lunette globale-sociale.

Le processus général de création de la lunette est dépeint dans l'illustration 18.

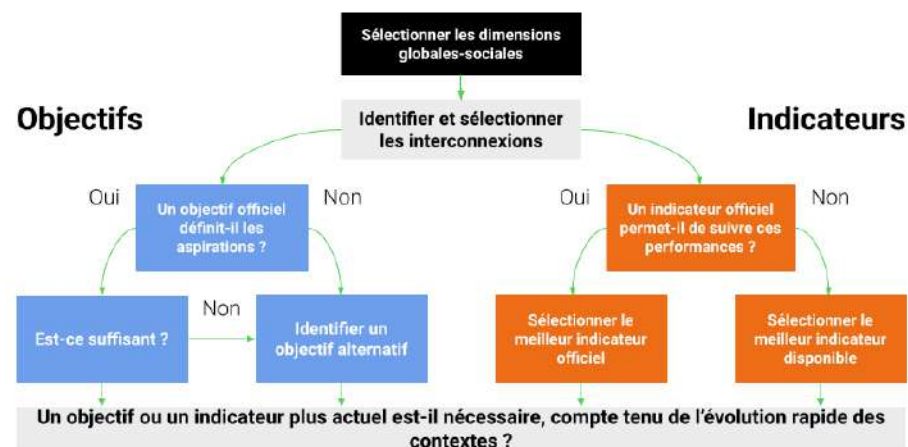


Illustration 18 L'arbre décisionnel global-social

Dans la première itération de cette méthodologie, qui a été conçue autour de trois villes pilotes du Nord, cette lunette s'est concentrée sur l'identification des impacts globaux-sociaux des modes de vie à forte consommation de ces villes, notamment via les conditions de travail dans les chaînes d'approvisionnement mondiales qui leur fournissent leurs biens de consommation. Dans cette deuxième itération, qui prend en compte les intérêts d'un éventail beaucoup plus large d'endroits, l'orientation méthodologique de cette lunette adopte une approche beaucoup plus large et plus exploratoire. Une des adaptations clés invite les villes à réfléchir non seulement à la manière dont elles ont un impact sur les autres habitants de la planète par le biais des interconnexions et des institutions mondiales, mais aussi à la manière dont les communautés dans la ville même sont touchées par les actions et les décisions des personnes, des endroits et des pouvoirs venus ailleurs.



## Sélectionner des dimensions et des objectifs globaux-sociaux

Les dimensions qui composent la lunette globale-sociale sont tirées du fondement social du Donut global, lui-même dérivé des [Objectifs de développement durable \(ODD\) des Nations unies](#). Ils constituent une norme minimale de bien-être humain reconnue au niveau international par toutes les nations membres des Nations unies pour tous les peuples du monde, comme le montre l'illustration 19.



Illustration 19 Dimensions de la lunette globale-sociale. Voir les [dimensions des quatre lunettes](#) pour plus d'informations sur chaque dimension.

Compte tenu de l'engagement international en faveur de la réalisation des ODD, le but de cette lunette est de veiller à ce que les actions et les décisions prises par toute ville ou région afin de répondre à ses propres aspirations locales ne se fassent pas au détriment des personnes vivant ailleurs qui cherchent à satisfaire leurs propres besoins et leurs droits essentiels. Par conséquent, les objectifs par défaut de cette lunette sont les objectifs sociaux des ODD, appliqués non pas aux résidents locaux, mais aux personnes du monde entier qui sont impliquées par cette ville ou cet endroit. Par exemple, l'ODD 8 s'engage à promouvoir « un travail décent pour tous », et l'ODD 5 s'engage à « parvenir à

l'égalité des sexes en autonomisant les femmes et les filles ». La question de savoir si les objectifs des ODD fournissent des cibles suffisantes pour cette lunette, ou si des cibles plus adéquates peuvent être créées ou sont déjà disponibles.

## Identifier les interconnexions et les indicateurs de performance selon l'endroit

Les actions, les décisions et les modes de vie d'un endroit peuvent avoir un impact sur le bien-être des populations du monde entier, étant donné la diversité des acteurs et des institutions concernés, les nombreux systèmes de politique et de pouvoir qui façonnent les interconnexions globales et les diverses manières dont les populations du monde entier peuvent être affectées. Ces systèmes vont des chaînes d'approvisionnement mondiales aux politiques à l'égard des migrants, en passant par les règles et régimes du commerce international. Certaines de ces interconnexions sont décrites dans l'illustration 20 ci-dessous, tout en reconnaissant qu'il existe de nombreuses autres possibilités au-delà de celles qui y sont présentées.

À Amsterdam, Portland et Philadelphie, l'analyse s'est concentrée sur les interconnexions à travers les chaînes d'approvisionnement mondiales, principalement en reliant les achats des ménages en matière de nourriture, de vêtements et d'électronique aux impacts sur les travailleurs et les communautés du monde entier, en raison du pouvoir des marques et des détaillants qui façonnent la dynamique des [chaînes d'approvisionnement mondiales](#).

Il existe de nombreuses façons de considérer les liens entre les consommateurs, les travailleurs et les agriculteurs, depuis les analyses quantitatives utilisant les bases de données de la chaîne d'approvisionnement mondiale entre les [pays](#) et les [entreprises multinationales](#), jusqu'à la cartographie qualitative des « [systèmes d'approvisionnement](#) », qui relie les

## Donut Déroulé : portrait analytique d'un endroit

acteurs au sein d'une chaîne de production spécifique dont le contexte se définit par la culture, l'histoire et les relations de pouvoir.

Dans les trois villes pilotes, les chercheurs ont effectué une analyse documentaire d'études réalisées par des groupes de réflexion, des universitaires et des ONG, et ont identifié plus de 30 études contenant des preuves établissant un lien entre les produits alimentaires, vestimentaires et électroniques de marque en vente dans ces villes et les répercussions positives et négatives sur les moyens de subsistance, les droits des travailleurs et les communautés du reste du monde.

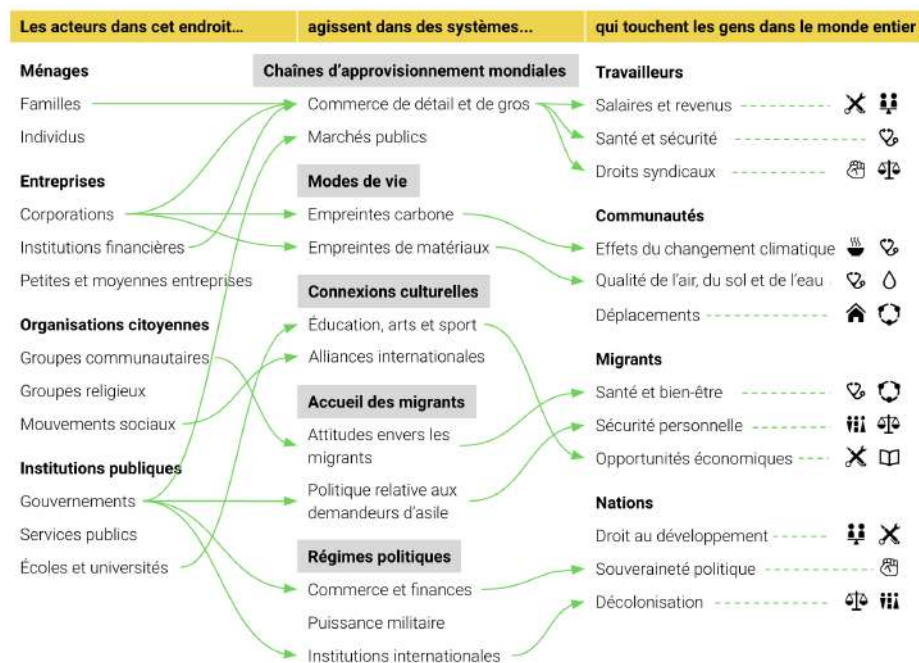


Illustration 20 Une illustration des interconnexions globales-sociales possibles. Pour plus d'informations sur ces interconnexions, voir [dimensions des quatre lunettes](#).

En analysant cet ensemble d'études, ils ont identifié les impacts sociaux récurrents, en les mappant avec les Objectifs de développement durable correspondants. Ils ont ensuite sélectionné des statistiques et des preuves qualitatives tirées de l'expérience vécue des travailleurs et des communautés, créant ainsi un instantané qui illustre les performances de la ville. Les résultats pour le portrait de la ville d'Amsterdam sont présentés dans le tableau 5.

La dynamique des chaînes d'approvisionnement mondiales fait l'objet de recherches et de documentation depuis des décennies, ce qui en fait l'un des meilleurs points d'entrée pour rendre visibles les interconnexions entre les personnes du monde entier, et en particulier la manière dont ces relations sont médiatisées à la fois par le choix des consommateurs et le pouvoir des entreprises. Mais les chaînes d'approvisionnement mondiales ne sont qu'un des nombreux moyens par lesquels les décisions et les actions prises en un endroit peuvent affecter la vie des gens dans le monde entier, comme le montre clairement l'illustration 20. Les analyses locales de cette lunette globale-sociale sont une ébauche des moyens de rendre visibles de nombreuses autres interconnexions, en apportant de nouvelles questions et données sur d'autres interconnexions systémiques, notamment :

*Modes de vie* : comment les modèles d'entreprise et les modes de vie des consommateurs aux émissions de carbone et de matériaux importantes ont-ils un impact sur les communautés du reste du monde ? Des chercheurs de Leeds étudient la manière dont les données sur la consommation et le commerce peuvent être combinées pour révéler les impacts sociaux « importés » de la ville dans le monde entier, du travail des enfants aux décès prématurés dus à la pollution atmosphérique. À Londres, des chercheurs mettent en évidence les liens entre les sociétés minières ayant leur siège dans cette ville et les répercussions sociales de leurs empreintes carbone et matérielle globales.

*Connexions culturelles* : quels liens officiels ou communautaires cet endroit entretient-il avec des municipalités du monde entier, par exemple par le biais de villes jumelées ? Quelles sont les preuves d'une action visant à concrétiser cette solidarité, en particulier dans les périodes difficiles ? Comment les écoles, les

## Donut Déroulé : portrait analytique d'un endroit

universités, les clubs et les organisations culturelles locales créent-ils des opportunités et développent-ils l'empathie et la solidarité envers les autres ? Des chercheurs londoniens soulignent les avantages mutuels de l'accueil de nombreux étudiants internationaux dans la ville.

*Accueil des migrants* : quelle est la politique officielle de la ville ou de la région à l'égard des migrants, des réfugiés et des demandeurs d'asile ? Fait-elle partie d'un réseau de villes sanctuaires, comme celles des [États-Unis](#) ou du [Royaume-Uni](#) ? Quel rôle jouent les revenus des migrants vivant ici dans les envois de fonds destinés à soutenir les familles et les communautés dans le monde entier ? Quelles preuves avons-nous ou pourrions nous en recueillir sur l'expérience des migrants de toutes sortes qui arrivent et vivent dans cet endroit ?

*Régimes politiques* : comment les structures de pouvoir plus larges (comme les régimes politiques nationaux et internationaux ainsi que l'héritage du colonialisme) façonnent-elles l'impact des interconnexions globales ? Alors que ces systèmes fonctionnent au niveau international, comment l'action au niveau local peut-elle reconnaître, contester et contrer leurs effets néfastes ? Des chercheurs de Leeds explorent les liens entre le militantisme en faveur du changement climatique dans la ville et les héritages coloniaux.

Quelles autres interconnexions de l'endroit peuvent être explorées à travers cette lunette globale-sociale et introduites dans le débat local sur les responsabilités liées à l'endroit dans le monde ?

## Ressources utiles

Plusieurs points d'entrée existent pour explorer les interconnexions globales-sociales. De nombreuses sources s'attachent à documenter les impacts des chaînes d'approvisionnement mondiales sur les droits et les moyens de subsistance des travailleurs, notamment :

- [Clean Clothes Campaign](#), un réseau mondial de plus de 230 organisations qui se consacrent à l'amélioration des conditions de travail et à l'autonomisation des travailleurs de l'industrie mondiale de la mode et des vêtements de sport.
- [Living Income Community of Practice](#), qui fournit des condensés et des ressources sur les différentes méthodes permettant de comparer les revenus d'une vie décente avec les revenus que les gens reçoivent réellement (avec un accent sur le Sud global).
- [Fairfood](#), une ONG qui utilise la blockchain et d'autres technologies pour apporter de la transparence aux chaînes d'approvisionnement alimentaire mondiales et garantir des salaires et des revenus décents aux personnes employées dans ces chaînes.
- Le [European Network of Corporate Observatories](#) est un réseau d'organisations civiques et médiatiques européennes qui enquête sur les entreprises et leur influence.
- [Fairtrade International](#), une organisation de premier plan dans le mouvement mondial pour un commerce plus équitable, qui fournit un processus de certification aux producteurs et aux entreprises qui respectent des normes convenues au niveau international (avec des données sur les prix des produits).

## Donut Déroulé : portrait analytique d'un endroit

- [KnowTheChain](#), qui documente les politiques et les pratiques des entreprises en matière de lutte contre le travail forcé dans leurs chaînes d'approvisionnement mondiales, en particulier dans la production d'électronique, d'aliments et de boissons, de vêtements et de chaussures.
- Le [Global Rights Index](#), qui documente les violations des droits du travail par les gouvernements et les entreprises dans tous les pays, en particulier le droit à la liberté d'association, le droit à la négociation collective et le droit de grève.
- Le [CSR Risk Check](#) de MVO Nederland fournit un outil interactif permettant de vérifier les risques éventuels le long des chaînes d'approvisionnement internationales des produits, comme les mauvaises conditions de travail, les préoccupations environnementales ou la corruption.

Comme point de départ utile pour explorer les données qui traitent d'autres interconnexions globales-sociales importantes d'un endroit, on peut nommer :

- Le [Environmental Justice Atlas](#) documente l'impact de l'extraction des ressources environnementales (les mines, les barrages et la fracturation) sur la terre, l'air, l'eau et les forêts dont dépendent les communautés locales pour vivre et se nourrir.
- Le [Migration Data Portal](#) permet d'accéder à des données actuelles sur les flux migratoires dans le monde, y compris des données comparant les politiques et les approches nationales à l'égard des migrants.

Le site [Globalisation, Urbanisation and Migration](#) fournit des données sur les tendances de l'exode rural pour plus de 150 villes dans plus de 50 pays.

- Le [Global Remittances Guide](#) fournit des données sur les flux

mondiaux de paiements des travailleurs migrants à leurs proches restés au pays, notant l'[importance considérable et croissante](#) de ces transferts de fonds pour lutter contre la pauvreté dans les pays à faible revenu.

- La [List of Twin Towns and Sister Cities](#) présente les municipalités du monde entier et leurs liens avec les communautés locales d'autres pays, communément appelées « villes jumelées ».
- **Et sinon ? Merci d'en proposer d'autres dans ce [document collaboratif en ligne sur les retours](#).**

Pour un exemple sur comment l'équipe de recherche a sélectionné les objectifs et les indicateurs à Amsterdam, consultez la feuille de calcul des [informations supplémentaires](#) ci-jointe. Veuillez consulter le [référentiel des ateliers cocreatifs du Sud global](#) de DEAL pour des ressources axées sur l'adaptation des méthodes du portrait analytique afin de mieux refléter les contextes et les priorités du Sud global.

### Garder en tête...

« Nous devons désigner les multinationales et pointer du doigt les implications mondiales de leurs modèles économiques. » – un collaborateur des ateliers du Sud global

« Nous devons faire émerger la responsabilité globale-sociale pour nous-mêmes en Inde, car nous ne sommes plus le pays persécuté du Sud... Il y a beaucoup de choses que nous faisons, et la façon dont nous nous développons, qui ont un impact social énorme sur les régions en dehors de nos propres territoires. » – un collaborateur des ateliers du Sud global

La lunette globale-sociale pose la question : comment cet endroit

peut-il respecter le bien-être de toutes les personnes ? Aujourd'hui, on peut encore avoir l'impression que cette question est hors de portée de la traçabilité, sans parler de l'action politique et de la responsabilité, et cela peut être vrai dans certains endroits.

À côté de cela, il faut garder en tête qu'il y a dix ans à peine, de nombreuses personnes pensaient la même chose sur l'impossibilité pour les villes et les endroits de retracer et d'assumer la responsabilité de leurs émissions de carbone et de leurs empreintes environnementales selon leurs consommations. Pourtant, le concept et la mesure des [émissions de « scope 3 »](#) sont aujourd'hui prises en compte dans leur intégralité dans la comptabilisation carbone.

Les attentes du monde entier sur la responsabilité de l'exploitation du travail, ainsi que la [traçabilité croissante de ces pratiques](#) sont plus importantes que jamais. Les villes et régions ambitieuses seraient donc bien avisées de commencer à les prendre en compte dès maintenant. Certaines villes et régions ont déjà introduit des [politiques d'achats sociaux](#) dans les contrats gouvernementaux afin de promouvoir les achats éthiques, le travail décent et la diversité parmi les fournisseurs. Mais le champ d'application de cette politique persiste à se concentrer sur les fournisseurs locaux ou régionaux. Il est très probable que la portée de cette ambition s'étendra bientôt pour devenir un marché global-social.

Bien que les sources de données soient généralement les plus détaillées pour documenter les chaînes d'approvisionnement mondiales, de nouvelles bases de données et d'autres approches de collecte de données permettent progressivement d'explorer et de rendre visibles de nombreuses interconnexions globales alternatives. Ces données sont susceptibles d'améliorer leur couverture et leur précision au cours des prochaines années, ce qui ne fera qu'aiguïser la traçabilité et le sens des responsabilités.

Lorsque l'on aborde cette lunette dans le contexte des endroits du Sud, on obtient un éclairage supplémentaire en inversant la question : « comment les actions, les décisions et les modèles commerciaux pratiqués dans le monde entier affectent-ils le bien-être des gens d'ici ? » Cela ouvre de nombreuses questions sur toutes sortes d'interconnexions systémiques, telles que :

Comment les politiques nationales et les pratiques des entreprises dans les chaînes d'approvisionnement mondiales affectent-elles les termes et conditions des travailleurs locaux ?

Comment les politiques internationales en matière de migration déterminent-elles les possibilités offertes aux membres de la famille qui émigrent et les précieux virements qu'ils font à la famille restée au pays ?

En quoi l'héritage du colonialisme, associés aux demandes actuelles de décolonisation des institutions internationales, façonne-t-il les relations de pouvoir entre le Nord et le Sud, d'une manière qui détermine en fin de compte l'expérience vécue des gens locaux ?

- **Et sinon ? Merci d'en proposer d'autres dans ce [document collaboratif en ligne sur les retours](#).**



## Des approches inspirantes

Il y a encore relativement peu d'exemples publiés d'initiatives qui ont abordé les questions centrales de la lunette globale-sociale jusqu'à présent :

- Le projet [Brussels Donut](#) s'est appuyé sur des études de cas portant sur le chocolat et les smartphones pour dessiner les liens et les impacts globaux-sociaux, et les a illustrés avec des graphiques clairs et éloquentes, qui montrent les répercussions sur la santé, la sûreté et la sécurité personnelle des travailleurs. On y trouve également une [documentation détaillée](#) des sources de données et des informations utilisées pour établir ces interconnexions globales-sociales.
- Lorsque le projet de [portrait de la ville d'Amsterdam](#) a été présenté pour la première fois aux autorités municipales, les questions posées dans la lunette globale-sociale en ont désarçonné plus d'un, car elles mettaient en évidence les liens entre la chaîne d'approvisionnement de la ville et les conditions de travail abusives et l'esclavage moderne dans le monde entier. Cependant, au lieu de rejeter ou de contester les conclusions, les responsables politiques et les autorités municipales ont choisi de les adopter en toute transparence. Il s'agit d'un précédent important et d'un point de départ pour d'autres villes qui s'intéressent à la lunette globale-sociale. Dans d'autres villes et endroits, partager l'exemple du portrait d'Amsterdam peut permettre de susciter des ambitions locales sur ce qui doit être reconnu dans une ville.

- De nombreuses autres études exploratoires de la lunette globale-sociale sont actuellement en cours, comme à Leeds, Londres, Barcelone et Bad Nauheim, et elles portent généralement sur un éventail beaucoup d'interconnexions globales plus large. Une fois publiés, ces exemples seront ajoutés à ce manuel pour sa prochaine édition.
- **Et sinon ? Merci d'en proposer d'autres dans ce [document collaboratif en ligne sur les retours](#).**

## Donut Déroulé : portrait analytique d'un endroit

Tableau 5 Quel est l'impact d'Amsterdam sur le bien-être des personnes dans le monde ?

Dimension	Objectif global/ODD	Statut global	Secteur	Impact
<b>Alimentation</b>	Éliminer la faim, assurer la sécurité alimentaire et améliorer la nutrition (ODD 2).	La malnutrition fait souvent des ravages parmi les travailleurs d'usine vulnérables, en raison des salaires faibles et des heures de travail excessives.	Textiles	« Notre salaire est si faible que je ne peux pas me payer un repas à la cantine de l'usine – même cela me reste hors de portée. » – Un ouvrier textile, Cambodge
<b>Eau</b>				
<b>Santé</b>	Garantir une vie saine et promouvoir le bien-être de tous à tout âge (ODD 3).	Les conditions de travail dangereuses sont souvent à l'origine d'accidents et de blessures, de problèmes de santé à long terme et de taux de suicide élevés.	Produits électroniques	« Nous avons tous des problèmes avec nos poumons et des douleurs dans tout le corps » – une mineuse de cobalt, République démocratique du Congo
<b>Logement</b>				
<b>Éducation</b>	Garantir une éducation de qualité inclusive et équitable et promouvoir les possibilités d'apprentissage tout au long de la vie (ODD 4).	Le travail des enfants dans les chaînes d'approvisionnement industrielles et agricoles compromet très souvent l'éducation des enfants.	Produits électroniques	En République Démocratique du Congo, des enfants travaillent 12 heures par jour pour 1 ou 2 dollars, transportant des sacs de cobalt, un minerai utilisé pour fabriquer des batteries de téléphones portables.
<b>Énergie</b>				
<b>Réseaux</b>				
<b>Culture</b>	Renforcer les efforts pour protéger et sauvegarder le patrimoine culturel et naturel mondial (ODD 11.4).	La mondialisation peut susciter l'innovation dans le monde entier, mais elle peut aussi porter atteinte aux identités et aux cultures locales. En Afrique de l'Est, l'afflux de vêtements de seconde main en provenance des pays occidentaux nuit aux industries artisanales locales et fait de l'ombre aux marchés textiles régionaux.		
<b>Communauté</b>	D'ici 2020, garantir une gestion écologiquement rationnelle des produits chimiques et de tous les déchets... et réduire sensiblement leurs rejets dans l'air, l'eau et le sol afin de minimiser leurs effets néfastes sur la santé humaine et l'environnement (ODD 12.4).	L'activité industrielle contamine souvent le sol, l'air et les ressources en eau des communautés environnantes.	Alimentation  Produits électroniques	Au Paraguay, certaines grandes exploitations de soja ont été en conflit violent avec les communautés locales au sujet de l'utilisation des terres, ce qui a parfois entraîné des arrestations et même des décès.  « L'extraction du lithium pour que les gens d'autres pays puissent passer à la voiture électrique va tuer nos communautés et nos paysages. » – un dirigeant indigène, Argentine
<b>Revenus</b>				

## Donut Déroulé : portrait analytique d'un endroit

<b>Emploi</b>	Promouvoir le plein emploi productif et un travail décent pour tous (ODD 8).	La mondialisation a créé des opportunités d'emploi pour des millions de travailleurs. Cependant, ces emplois impliquent souvent des heures supplémentaires forcées, des contrats précaires, des conditions stressantes, des restrictions syndicales.	Alimentation	Au Ghana, plus de 3 500 travailleurs des plantations de cacao se retrouvent dans des conditions de travail forcé.
<b>Équité sociale</b>				
<b>Égalité dans la diversité</b>	Garantir l'égalité des sexes et l'autonomisation de toutes les femmes et filles (ODD 5).	Les employeurs exploitent souvent la vulnérabilité des communautés marginalisées.	Textiles	En Asie, les ouvrières du secteur textile sont souvent confrontées à des heures supplémentaires forcées, au harcèlement sexuel et au licenciement en cas de grossesse.
<b>Voix politique</b>				
<b>Paix et justice</b>	Promouvoir des sociétés pacifiques et inclusives pour le développement durable, l'accès à la justice pour tous et des institutions efficaces, responsables et inclusives à tous les niveaux (ODD 16).	Les travailleurs des chaînes d'approvisionnement mondiales mal réglementées peuvent se retrouver confrontés au travail forcé, à l'intimidation et à la violence.	Produits électroniques	En 2016, 12 des 13 principales mines de l'est de la République démocratique du Congo étaient contrôlées par des groupes armés.
			Alimentation	Dans l'industrie thaïlandaise des produits de la mer, les travailleurs immigrés sont confrontés à la violence, au trafic humain et à l'esclavage moderne.

**Portrait analytique d'un endroit**

Donut Déroulé

**Comment  
procéder  
ensuite**



Donut Déroulé : portrait analytique d'un endroit

## Comment procéder ensuite

Ce manuel pour la création d'un portrait analytique d'un endroit fait partie d'un ensemble plus large d'outils Donut Déroulé conçus pour se conjuguer en un point d'entrée pour transformer l'avenir de votre endroit. L'ensemble d'outils Donut Déroulé comprend :

Introduction aux quatre lunettes : une introduction aux quatre lunettes et à l'ensemble des outils que vous pouvez utiliser pour aider votre endroit à apporter de l'humanité dans le Donut.

Portrait communautaire d'un endroit : une sélection d'approches d'ateliers participatifs que vous pouvez utiliser pour explorer les quatre lunettes de votre endroit.

Portrait analytique d'un endroit : un manuel d'approches pour établir les objectifs et les indicateurs pour chacune des quatre lunettes pour votre endroit.

Exploration d'un sujet : une sélection d'approches pour explorer un sujet spécifique à travers les quatre lunettes, qu'il s'agisse d'un secteur, d'une stratégie, d'une politique, d'un projet, d'une initiative, d'un objet ou d'une idée.

Dimensions des quatre lunettes : une vue d'ensemble de chacune des dimensions des quatre lunettes sur la vie.

Ensemble, ils apportent diverses perspectives et méthodes pour vous aider à créer un « Portrait Donut » de votre endroit : une image holistique qui peut servir de point de départ pour une action transformatrice, comme le montre l'illustration 21.

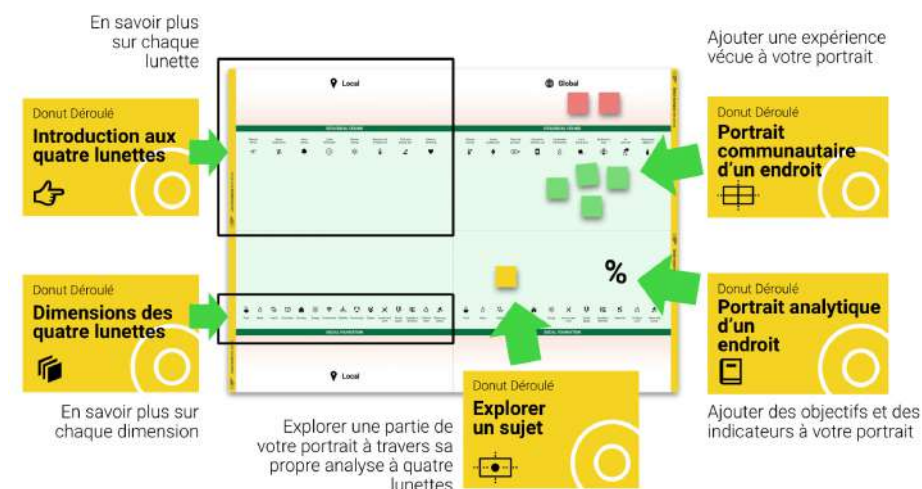


Illustration 21 Comment les outils Donut Déroulé fonctionnent ensemble.



## Remerciements

La méthodologie du Donut Déroulé a été conceptualisée par Kate Raworth du Doughnut Economics Action Lab et Janine Benyus de Biomimicry 3.8, et ce manuel méthodologique a été rédigé par Andrew Fanning, Kate Raworth, Olya Krestyaninova et Fredrik Eriksson, avec les contributions inestimables de Rob Shorter, Leonora Grcheva et Ruurd Priester du Doughnut Economics Action Lab.

Nous sommes très reconnaissants envers tous les contributeurs qui ont participé aux ateliers cocreatifs du Sud global (avril-juin 2021), notamment : Ali Mohammad Rezaie et Sarder Shafiqul Alam de l'ICCCAD ; Peggy Antrobus, Robin Mahon et Sharon Almerigi de Regenerate Barbados ; Ana Lavaquial et Luciane Countinho de LivMundi ; Juan-Carlos Goilo de Curaçao Donut Economy ; Alvaro Cedeno, Eduard Muller et Fernanda Pia de Costa Rica Regenerativa ; Mohak Gupta, Sebastian Louvet et Zeenat Niazi de Development Alternatives ; Margie Ong de Thoughts in Gear et Tobias Mangelmann ; Borce Trenovski de l'université Ss Cyril and Methodius ; Aggie Kalungu-Banda de Beyond Business School ; Zehra Zaida de Dark Matter Labs ; Eva Gurria, Gonzalo Pizarra, Justyna Krol, Lejla Sadiku, Prateeksha Singh et Renata Rubian du PNUD.

Nous tenons également à remercier tous les membres de la communauté DEAL qui ont révisé et contribué à la rédaction de ce manuel (juillet-septembre 2021), notamment Roberto Soundy, Five 4 Fine Ayurveda, Dur Montoya O, Estie Boshoff, Brian Dowling, Eva Valencia, Adolfo Chauton Perez, Hannah Strobel, Philippe Coullomb, Carrick Reddin, Nelly Minasyan, Don Dwiggin, Tom Gilchrist, Anonyme, Evelyn Canelas, Gianluca Gatti, Jennifer Brandsberg-Engelmann, Sofia Lara, Ines Garcia, Pina Fritz, Skilty C. Labastilla, Marcela Rodas, Liz Cota, Markus Neubauer, Shellm Anderson, Alice Henry, Linda Angulo Lopez, Jared Bybee, Barry Camson, A Ford et meli scioli. Vous pouvez trouver nos réponses à vos commentaires et suggestions dans [cette feuille de calcul](#).

Ce manuel s'appuie sur une version précédente créée conjointement avec C40 Cities, Circle Economy et Biomimicry 3.8, intitulée « [Creating City Portraits: A methodological guide from the Thriving Cities Initiative](#) », qui a été largement enrichi par les contributions de collègues et de conseillers, notamment : Julia Lipton, Tom Bailey, Josh Alpert, Elvia Rufo Jimenez, Zach Tofias, Cécile Faraud, Mehrnaz Ghojeh, Chantal Oudkerk Pool et Krisztina Campbell du C40 ; Illektra Kouloumpi, Annerieke Douma, Max Russell et Jurn de Winter de Circle Economy ; Jamie Dwyer, Nicole Hagerman Miller de Biomimicry 3.8 ; Paul van Schaik du Integral Institute ; Ieva Rozentale de Mindworks ; Philip Vergragt, Manisha Anantharaman, Halina Brown et Christoph Rupperecht de SCORAI ; Anne Owen de l'université de Leeds ; Kate Meyer du Planetary Accounting Network ; Nicolas Esposito, Haley Jordan et Helena Rudoff de la ville de Philadelphie ; Kyle Diesner et Amanda Watson de la ville de Portland, Oregon ; Eveline Jonkhoff et Juan-Carlos Goilo de la ville d'Amsterdam ; Christoph Gran et Tabea Waltenberg du ZOE Institute ; Laure Malchair de Co-Create ; Philippe Roman et Geraldine Thiry de l'ICHEC ; Francesca Zecca de l'université d'Édimbourg ; et Carlota Sanz du Doughnut Economics Action Lab.

## Donut Déroulé : portrait analytique d'un endroit



Le Doughnut Economics Action Lab (ou DEAL) est une société d'intérêt communautaire à but non lucratif enregistrée au Royaume-Uni, [doughnuteconomics.org](https://doughnuteconomics.org).

Tout le contenu est autorisé sous une licence CC-BY-SA 4.0.

Vous êtes autorisé à le transmettre et à le partager et nous encourageons les innovations et les modifications\*, tant que Doughnut Economics Action Lab (ou DEAL) et <https://doughnuteconomics.org> sont mentionnés.

\*Les modifications peuvent consister à changer les mots et les images afin qu'ils soient adaptés à votre contexte et à votre public, y compris la traduction des diapositives dans une autre langue, en partie ou dans leur intégralité.

Les diagrammes clés de l'Économie Donut sont référencés comme « Raworth 2017 ». Le texte d'attribution de ces diagrammes se trouve dans leur intégralité sur <https://doughnuteconomics.org/licensing>.





Donut Déroulé

# Portrait analytique d'un endroit

Version 2.0 (avril 2022)