

DÉMARCHE DES ÉTATS GÉNÉRAUX
EN DÉVELOPPEMENT DES COMMUNAUTÉS

TOUR D'HORIZON

Guide d'accompagnement des participant·e·s



QUI SOMMES NOUS ?

Le Collectif des partenaires en développement des communautés a été mis sur pied en 2007 pour favoriser le développement des communautés.

Espace de réflexion et de collaboration, le Collectif compte plus d'une vingtaine d'organisations membres provenant des

La mission du collectif est de favoriser le développement des communautés.

milieux de la **recherche**, du **communautaire**, du **développement social**, du **municipal** et de la **philanthropie**, ainsi que des regroupements et des organismes de **for-**

mation, d'**animation** et d'**accompagnement**. Les partenaires œuvrent en soutien au développement des communautés en accompagnant et en aidant les communautés locales qui se prennent en main et travaillent à organiser leur développement tant **économique** que **social, culturel** ou **environnemental**.

Bien qu'ayant des missions spécifiques, nous, membres du Collectif, nous reconnaissons tous dans l'appellation du « développement des communautés ». Les mots ne sont jamais parfaits pour exprimer une réalité, mais le « développement des communautés » est une préoccupation qui est

au cœur de chacune de nos organisations et une vision commune de ce développement guide nos actions.

Le groupe se veut un réseau de partage d'informations, de réflexions communes, de création de partenariats et finalement de coordination de certaines actions communes de promotion et de soutien du développement des communautés.

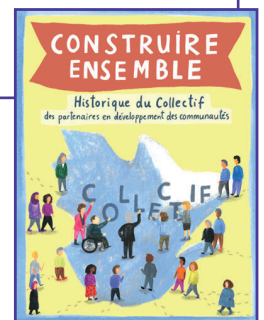
Pour plus d'informations



Comprendre le Collectif des partenaires en développement des communautés, c'est d'abord s'intéresser à son histoire.

Pour en savoir plus, vous pouvez télécharger la bande dessinée *Construire ensemble : historique du collectif des partenaires en développement des communautés*.

www.operationvss.ca

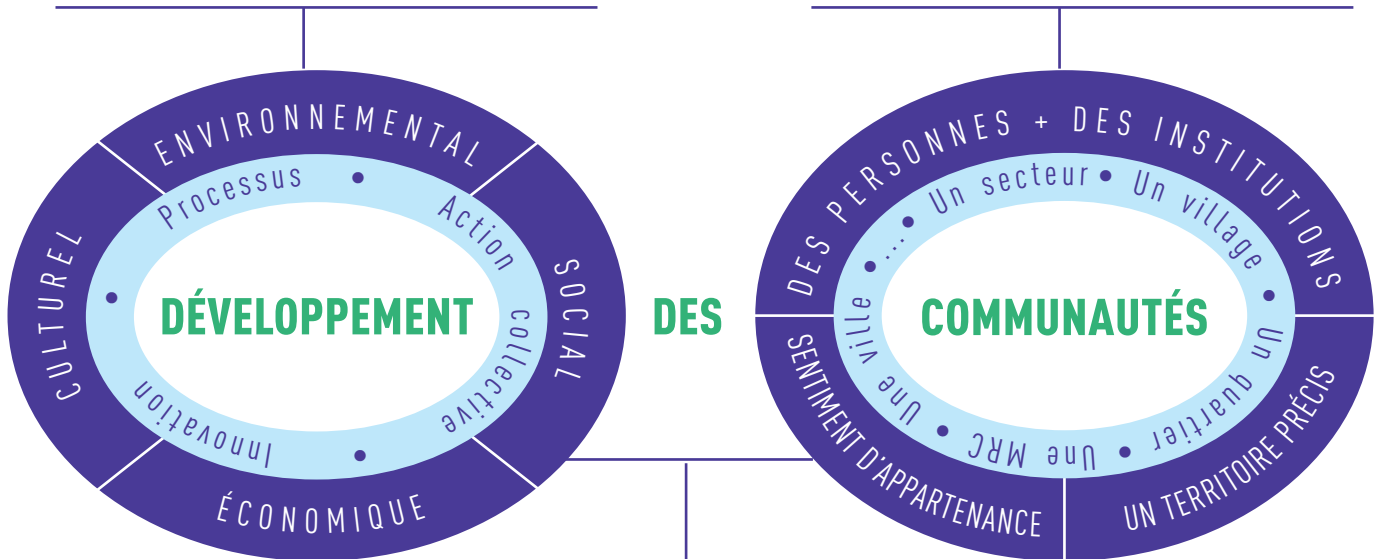


UNE DÉFINITION EN MOUVEMENT

Comment peut-on réfléchir au développement des communautés ?

Un développement global et intégré afin que chaque dimension tienne compte des autres.

Un développement ancré dans un territoire défini par les acteurs et actrices qui le composent.



DES

DÉVELOPPEMENT

COMMUNAUTÉS



Le développement des communautés repose sur la capacité des personnes à se rassembler et à agir ensemble.

Le développement des communautés permet de mieux comprendre comment peut réagir une communauté face aux diverses crises et transformations qu'elle traverse.

LES ACTEURS ET ACTRICES DU DÉVELOPPEMENT DES COMMUNAUTÉ

Les organisations concernées et potentiellement actives en développement des communautés sont très nombreuses sur un territoire. Sans égard pour le secteur d'activité ou d'intervention de ces dernières, c'est **leur ancrage sur un territoire donné** de même que **leur volonté et leur capacité d'agir** en tenant compte de la globalité des enjeux et de leurs effets sur les collectivités qui constitue la partie prenante du développement des communautés. Ainsi, toute organisation culturelle, environnementale, communautaire, sociale, institutionnelle, économique, caritative ou autre qui partage cette vision peut s'inscrire dans un processus concerté en développement des communautés.



Les partenaires du Collectif en développement des communautés

The grid contains the following logos:

- CRSA - centre de recherche sociale appliquée
- CENTRE ST-PIERRE
- Communagir
- Réseau de développement des communautés (RDC) - Capitale-Nationale
- RQDS - RÉSEAU QUÉBÉCOIS DE DÉVELOPPEMENT SOCIAL
- RQIAC
- GRUPE femmes POLITIQUE DÉMOCRATIE
- ESPACE MUNI
- TNCDC - TABLE NATIONALE DES ORGANISMES DE DÉVELOPPEMENT COMMUNAUTAIRE
- fondation Béati
- tiess
- Fondation Lucie et André Chagnon
- NISKA
- dynamo
- LES ARTS ETLA VILLE - LE RÉSEAU POUR LES ARTS ET LA CULTURE DANS NOS COMMUNAUTÉS
- Centraide du Grand Montréal
- oedc - Observatoire estrien du développement des communautés
- CRCOC
- CHSSN - Communauté locale des Services Sociaux de la Région de la Capitale-Nationale
- OPERATION VIEILLE ET SOUTIEN STRATÉGIQUES

LES ÉTATS GÉNÉRAUX EN DÉVELOPPEMENT DES COMMUNAUTÉS

À l'origine de la démarche

Les changements survenus au cours de la dernière décennie dans le développement des territoires et des collectivités, les bouleversements que nous vivons présentement avec la pandémie de COVID-19 et la crise socio-écologique maintenant incontournable ont des répercussions importantes tant dans nos modes d'organisation sociale que dans nos vies personnelles et professionnelles.

Comment les principes du développement des communautés peuvent-ils nous permettre de tirer des apprentissages collectifs de ces importantes transformations, afin d'augmenter notre capacité d'agir collectivement et de développer des communautés plus résilientes pour l'avenir ?

Pour tenter de répondre à cette question, le Collectif des partenaires en développement des communautés lance une grande démarche de mobilisation : les États Généraux en développement des communautés.

Les objectifs des États Généraux

Les États Généraux sont une démarche collective qui vise à **mobiliser les acteurs et les actrices, à faire état du développement des communautés, à réfléchir et à construire ensemble une vision commune et partagée**. Nous souhaitons créer un mouvement de reconnaissance du développement des communautés au Québec afin de soutenir et de consolider le développement des capacités des territoires et d'entamer, à moyen terme, un dialogue avec l'État.

1

AVRIL 2021 → AVRIL 2022

**TOUR
D'HORIZON**

2

MAI 2021 → JUIN 2022

**ANALYSE
COLLECTIVE**

3

OCTOBRE 2022

**ÉVÉNEMENT
NATIONAL**

PREMIÈRE ÉTAPE DES ÉTATS GÉNÉRAUX : LE TOUR D'HORIZON

AVRIL
2021

AVRIL
2022

Le Tour d'horizon est l'**approche territoriale de la démarche**. C'est

une étape fondamentale qui permet d'assembler les informations nécessaires pour la préparation, la réalisation et le succès de l'événement national des États Généraux. Le Tour d'horizon est une opportunité pour tou-te-s les acteurs et les actrices du développement des communautés sur le terrain, de discuter et de réfléchir à ce développement avec les autres acteurs et actrices qui partagent leur territoire.

Objectifs du Tour d'horizon :

- **Mieux comprendre** l'état de situation des processus et des dynamiques qui caractérisent le développement des communautés sur le terrain.
- **Initier une réflexion** sur les obstacles, les enjeux, les défis et les besoins des acteurs et actrices du développement des communautés sur un territoire donné.
- **Créer des opportunités d'échange et de co-construction** entre les acteurs et actrices d'un même territoire sur le développement des communautés.



La clé : adapter les étapes et les outils au territoire

Dans la prochaine section de ce guide, **des outils génériques qui permettent de favoriser un dialogue et une réflexion collective** sur le développement des communautés sont présentés. Néanmoins, les spécificités territoriales sont essentielles à l'esprit de la démarche des États Généraux. N'hésitez pas à adapter les outils proposés, ou même à en utiliser d'autres qui seraient plus appropriés à la situation de votre territoire.

De plus, dans le respect des réalités locales et régionales, nous suggérons **une démarche qui invite à la participation** et qui respecte les différentes sphères du développement des communautés. Il serait avantageux d'inclure dans cette démarche des acteurs et actrices représentant une pluralité de visions, de secteurs d'intervention, de secteurs d'activité et d'échelles (locale et régionale).

UNE ÉTAPE EN TROIS DESTINATIONS

Trois destinations afin de mieux comprendre, documenter et analyser le développement des communautés sur un territoire



PREMIERS REGARDS



ÉTAT DE SITUATION



ALLER PLUS LOIN

| MOMENTS FORTS DE LA DÉMARCHE | | | |
|------------------------------|---|--|--|
| OUTILS DISPONIBLES | <p>Création du comité de pilotage</p> <p>Validation de la démarche par le territoire</p> | <p>Scénario 1: Remplir le questionnaire long de façon individuelle / réaliser une roue socratique de retraitement des résultats en assemblée</p> <p>Scénario 2: Remplir le questionnaire long en assemblée / réaliser une roue socratique de retraitement des résultats en assemblée</p> <p>Scénario 3: Remplir le questionnaire court de façon individuelle / remplir le questionnaire long en assemblée / réaliser une roue socratique de retraitement des résultats en assemblée</p> | <p>Scénario 1: Retour sur l'état de situation et analyse lors d'une même assemblée</p> <p>Scénario 2: Trois assemblées distinctes pour :</p> <ul style="list-style-type: none"> • Le retour sur l'état de situation • L'analyse • Les stratégies pour aller plus loin |
| À COMPLÉTER | <p>Le présent guide d'accompagnement</p> <p>La définition du développement des communautés</p> <p>Le formulaire d'inscription</p> | <p>Le questionnaire en version courte</p> <p>Le questionnaire en version longue</p> <p>Un modèle de roue socratique</p> <p>Le tableau interactif en ligne: «les acteurs et actrices du développement des communautés sur mon territoire»</p> <p>Le tableau interactif en ligne: «les impacts potentiels»</p> | <p>La grille d'analyse «retour sur la situation» et son modèle de roue socratique associé</p> <p>Le tableau interactif en ligne: «outil d'analyse»</p> <p>Le tableau interactif en ligne: «stratégies pour aller plus loin»</p> |

DESTINATION 1 : PREMIERS REGARDS

Porter les premiers regards sur son développement territorial sous l'angle du développement des communautés

Cette première escale consiste à **identifier le leadership local et/ou régional** du Tour d'horizon et à **mettre en place un comité de pilotage** formé d'acteurs, d'actrices et de partenaires directement impliqués dans le développement des communautés et reconnus dans la communauté comme des interlocuteurs et interlocutrices crédibles en matière de développement des communautés. Le comité de pilotage coordonne cette étape et détermine le fonctionnement global du Tour d'horizon selon la réalité locale et/ou régionale concernée.

Objectif



Prendre connaissance des principes du développement des communautés tels que proposés par le Collectif des partenaires en développement des communautés.



Qui



- Les partenaires, organismes et organisations d'un même territoire qui s'impliquent de près ou de loin en développement des communautés, un comité de coordination ou collectivement lors d'une rencontre d'acteurs et d'actrices du développement territorial qui souhaitent participer à une démarche comme celle-ci.

Comment



- En formant un comité de pilotage.
- En mobilisant les organismes et organisations intéressé-e-s.
- En discutant pour convenir de la forme que prendra votre démarche.

Outils



- Le présent Guide d'accompagnement, incluant le schéma représentant la définition de travail du développement des communautés utilisée dans la démarche (page 3).
- Le formulaire d'inscription (électronique, Lime Survey).

Les pièges à éviter



Aller trop vite.

- Prévoyez un agenda suffisant pour effectuer un exercice en profondeur.
- Prenez le temps de vous entendre sur le fonctionnement, la durée et le sens à donner à votre démarche.

Ne pas adapter les outils à sa démarche.

DESTINATION 2 : ÉTAT DE SITUATION

État de la situation de son territoire et de sa communauté à l'égard du développement des communautés

Cette étape propose **d'accueillir les commentaires et les échanges** et vise à **définir la place du développement des communautés sur le territoire**.

Il s'en dégage des constats et des questions qui font l'objet de discussions entre les personnes présentes. Comme son nom l'indique, cette étape permet de faire le point sur la dynamique locale et/ou régionale du développement des communautés, d'identifier les enjeux, les défis et les besoins des différentes organisations du milieu.

Objectif principal

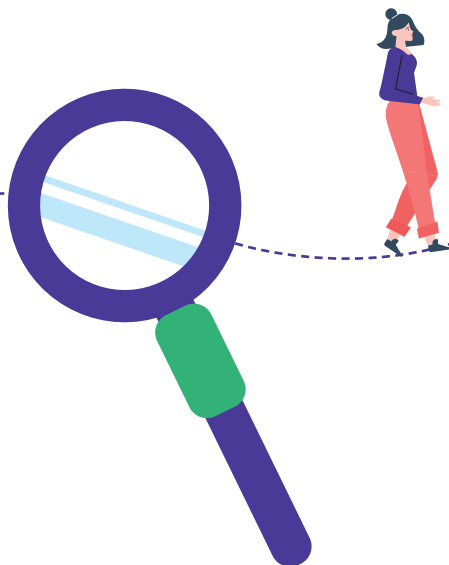


Comprendre et documenter la situation du développement des communautés d'un territoire.

Objectifs spécifiques



- Identifier qui sont les acteurs et actrices impliqué-e-s et leurs rôles.
- Discuter et comprendre collectivement dans quelle mesure le territoire investit le développement des communautés.
- Comprendre les facteurs et conditions de développement de la communauté.
- Comprendre les obstacles, les enjeux, les défis et les besoins des acteurs et des actrices.



Qui



- Les partenaires, organismes et organisations d'un même territoire qui s'impliquent de près ou de loin en développement des communautés, un comité de coordination ou collectivement lors d'une rencontre d'acteurs et d'actrices du développement territorial qui souhaitent participer à une démarche comme celle-ci.
- Il peut être intéressant que cette étape se déroule en présence de l'ensemble des personnes répondantes des questionnaires. D'autres organisations et organismes peuvent s'ajouter si désiré.

Comment



- En réalisant une ou plusieurs rencontres collectives, en présence ou en ligne via les outils du Collectif.

Les pièges à éviter



Se rencontrer dans un espace non-sécurisé.

- Prévoyez des espaces pour permettre des discussions courageuses.
- Préparez une animation qui favorise la prise de parole et le souci des relations interpersonnelles entre tous les acteurs et actrices présent-e-s.

Glisser dans la destination 3 avant d'avoir complété les phases 1 et 2.

- Comprendre le réflexe de vouloir rapidement passer à l'action.

Outils



- Deux questions en version courte ou longue sont disponibles. À remplir individuellement ou en groupe, par voie électronique, en comité ou en assemblée.

Ces questionnaires permettent de bien comprendre les 3 dimensions (processus/territoire/finalité) du développement des communautés. Les réponses vous seront présentées dans une forme dynamique de la roue socratique. Elles permettront d'alimenter les discussions collectives par la perception des partenaires sur votre développement des communautés.

- Des tableaux d'animation interactive à faire en présence ou en ligne via l'application Miro. Les animations peuvent être réalisées en assemblée, en comité de travail en ligne ou en présence.

Les tableaux d'animation vous accompagnent dans la réalisation de l'État de situation, de la réflexion sur les acteurs et actrices du développement des communautés ainsi que sur les impacts potentiels sur votre territoire.

DESTINATION 3 : ALLER PLUS LOIN

Exploration avec les acteurs et actrices: comment est réalisé le développement de leur communauté et comment ils et elles peuvent faire mieux ?

Cette dernière étape du Tour d'horizon permet **d'analyser et d'évaluer le potentiel mobilisateur du développement des communautés** à l'échelle locale et/ou régionale. Elle vise à partager une compréhension de la plus-value possible du développement des communautés et des impacts potentiels d'une telle approche et des stratégies pour aller plus loin. Cette dernière étape complète le Tour d'horizon.



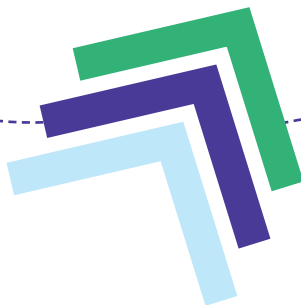
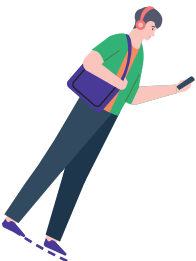
Objectif principal

- Favoriser un dialogue et une réflexion collective sur le développement de la communauté (enjeux, obstacles, bons coups, etc.) et soutenir son développement à plus long terme (besoins, vision, leviers, etc.).



Objectifs spécifiques

- Accueillir et discuter les résultats obtenus dans la destination 2 : État de situation.
- Partager une compréhension de la plus-value possible du développement des communautés et des impacts potentiels d'une telle approche.
- Identifier des stratégies pour aller plus loin en termes de développement des communautés.



Qui



- Il peut être intéressant que cette étape se déroule en présence de l'ensemble des personnes qui ont participé aux phases 1 et 2. D'autres organisations et organismes peuvent s'ajouter si désiré.

Comment



- À partir des éléments obtenus à la suite des discussions de la phase 2.
- Par la réalisation d'une rencontre collective, en présence si possible.
- Cette étape pourrait se faire conjointement avec la phase 2 : État de situation, si désiré.

Outils



Des tableaux d'animation interactive à faire en présence ou en ligne via l'application Miro. Les animations peuvent être réalisées en assemblée, en comité de travail en ligne ou en présence.

- Les tableaux d'animation vous accompagnent dans le retour sur l'État de situation, les analyses de celui-ci et les stratégies pour aller plus loin.

Les pièges à éviter



• La baguette magique

Chercher des pistes d'actions réalistes et réalisables.
Confirmer le désir et la capacité d'action des acteurs et actrices concerné-e-s.

• L'effet Blanche-Neige

Avoir le courage de regarder tous les angles d'une situation.
Aller au-delà de ce que l'on souhaite entendre comme réponse.

• Le refus de traiter certains enjeux

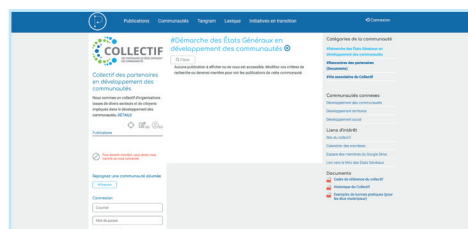
Mettre de côté certains éléments clés sous prétexte de la complexité.
Proposer d'autres espaces de discussion et de concertation pour les éléments qui le nécessitent.

POUR PLUS D'INFORMATION

Visitez le site internet du Collectif des partenaires en développement des communautés.



Vous pouvez également rejoindre la communauté de la démarche des États Généraux sur **Passerelles**.



POUR PARTICIPER À LA DÉMARCHE

Coordonnatrice:

Madame Nadia Cardin

coordination@collectifpdc.org

450-466-9777 # 222

6200 boulevard Taschereau, bureau 401

Brossard (Québec) J4W 3J8

Nous tenons à remercier tous ceux qui ont contribué à la réalisation du guide, notamment Christian Bibeau, directeur de la CDC de Sherbrooke.

