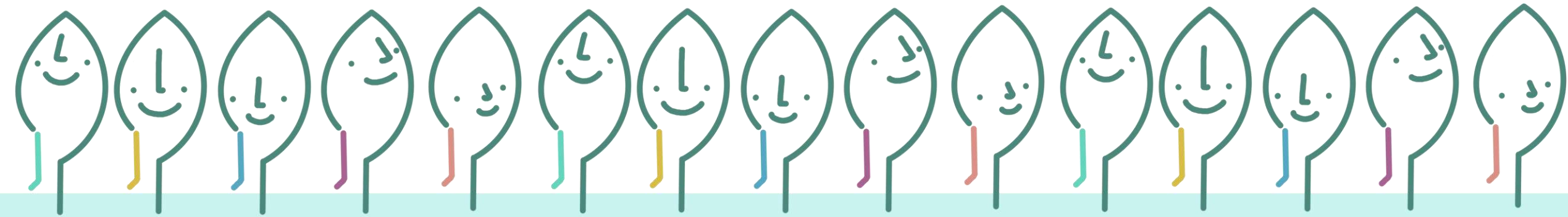


# Dévoilement du portrait diagnostique du système alimentaire durable du Centre-du-Québec



*« Au Centre-du-Québec, nous croyons que la sécurité alimentaire pour tous et toutes passe par une collaboration large et intégrée »*



# Mot de bienvenue

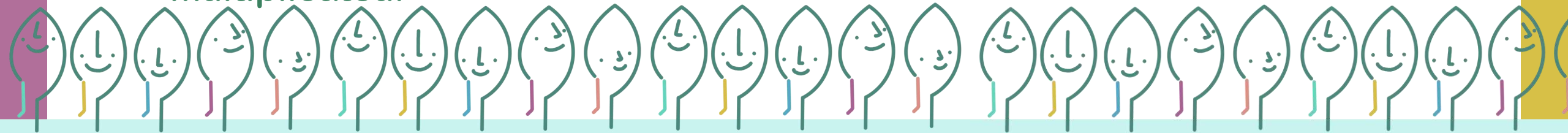
- Projet issu d'une concertation importante
- Membres du Comité de pilotage du Portrait diagnostic
- Présences des agents.es multiplicateurs.trices
- Présentation des accompagnatrices de la journée



# Les objectifs de la rencontre

- Prendre connaissance de l'existence et des données du portrait diagnostic
- Comprendre en quoi la sécurité alimentaire peut-être intéressante dans les différents secteurs d'intervention représentés
- Identifier comment ces données peuvent être pertinentes et utiles dans les organisations et secteurs présents et identifier des opportunités d'actions au niveau régional
- Soutenir les personnes participantes à jouer un rôle d'agent

multiplicateur



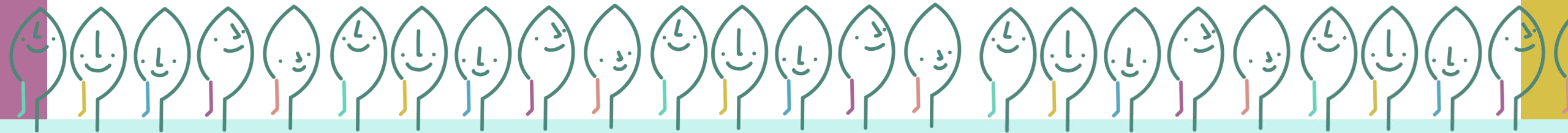
# L'ILOT

Nous croyons que chacun a le pouvoir de s'engager à vivre un **présent empreint de sens et d'humanité**. C'est pourquoi L'ILOT soutient la création de sens, une exploration curieuse des possibilités et des expériences qui mènent à la transformation.



# Déroulement

- **Le RSACQ et la sécurité alimentaire au Centre-du-Québec**
- **Présentation par le CISA de la démarche du portrait diagnostic et des faits saillants**
- **Présentation par le CISA des enjeux et des recommandations**
- **Priorisation des enjeux par secteur d'activités**
- **Priorisation des enjeux au niveau régional**
- **« À la UNE »**
- **Nos engagements**
- **Prochaines étapes et mot de la fin**



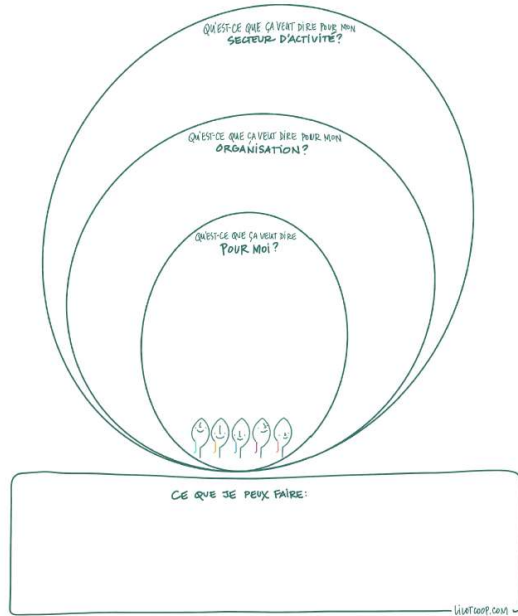


Des collants pour voter!

# Votre matériel

Nous souhaitons que les parties prenantes du système alimentaire du Centre-du-Québec soient mobilisées et engagées dans des actions concrètes pour soutenir la sécurité alimentaire de manière intégrée. En tant qu'agent multiplicateur, comment voyez-vous votre rôle?

## FEUILLE D'ÉCOUTE ACTIVE



- Promoteur**  
Je souhaite participer activement à développer, à planifier et à mettre en œuvre des actions ou des projets.
- Connecteur**  
Je peux mettre en relation les individus, les organisations et les instances concernés. Je peux partager ce qui se passe dans la collectivité, dans notre territoire ou dans les autres régions du Québec.
- Collaborateur**  
Je peux partager mes connaissances, mon expérience et mon expertise à des moments clés de la vie du projet.
- Relayeur**  
Je peux promouvoir le projet ou relayer les informations pertinentes auprès de mon réseau.
- Catalyseur**  
Je peux appuyer le projet en prenant position sur l'enjeu, en activant des leviers organisationnels ou en facilitant l'accès à des ressources (humaines, matérielles, financières, etc.).
- Facilitateur**  
Je peux accompagner les promoteurs dans la mise en place des actions ou du projet, en créant des espaces et un cadre propice à la collaboration.
- Évaluateur**  
Je peux accompagner les promoteurs dans la clarification de l'impact souhaité par le projet. Je peux créer des opportunités d'apprentissage, soutenir l'évaluation des retombées et favoriser la production de nouvelles connaissances.

Dans le but d'améliorer la sécurité alimentaire pour toute la population centricoise.



Inventaire et analyse du système alimentaire durable du Centre-du- Québec

## Les 16 enjeux stratégiques

Priorité	Secteur	1. Outils, leviers et ressources (financières, humaines et infrastructures) pour valoriser les surplus alimentaires (réduire le gaspillage) provenant de l'industrie de la transformation alimentaire, des restaurants, des épiceries, des ménages, de la production agricole, etc.;
	Regional	
Priorité	Secteur	2. Santé globale et durable préoccupante des jeunes centricois : environnements favorables, sensibilisation et éducation aux saines habitudes de vie (sucre, malbouffe, activité physique, cigarette électronique, boisson énergisante, temps d'écran, sommeil, etc.);
	Regional	
Priorité	Secteur	3. Espace réglementaire à exploiter par les municipalités et les MRC (ex. : plan d'urbanisme, schéma d'aménagement et de développement) pour favoriser un environnement sain (ex. : interdiction de malbouffe autour des écoles);
	Regional	
Priorité	Secteur	4. Littératie en alimentation et en santé chez les populations vulnérables et les jeunes;
	Regional	

Éléments clés tirés du portrait diagnostique

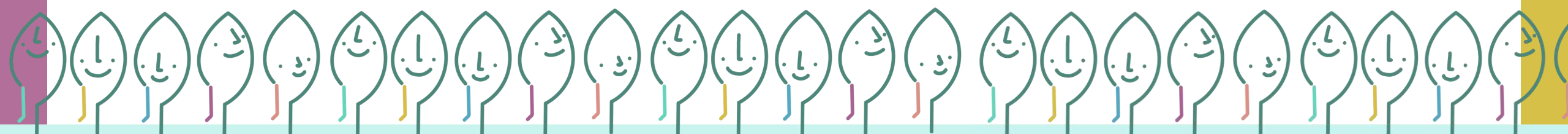


Comment je vois mon rôle d'agent multiplicateur?

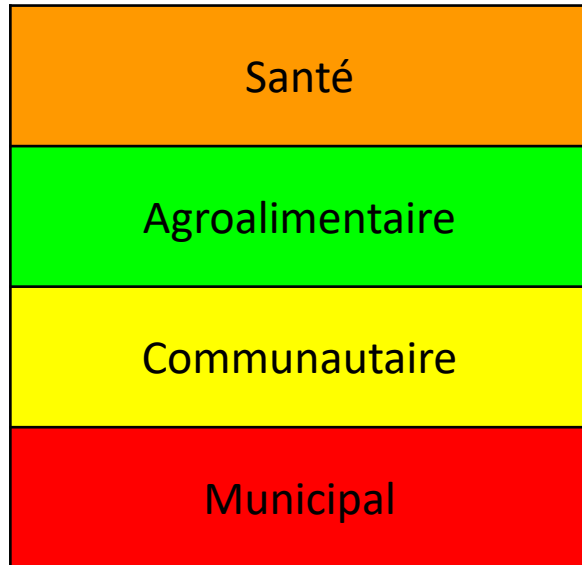
Comment je peux faire vivre ce rôle dès demain pour soutenir la sécurité alimentaire au Centre-du-Québec de manière intégrée?

Nom : \_\_\_\_\_

Organisation : \_\_\_\_\_

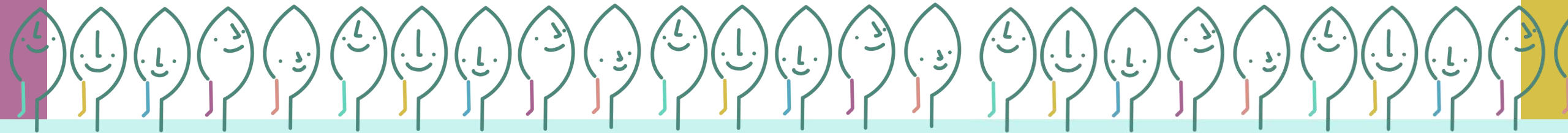


# Qui est dans la salle aujourd'hui?



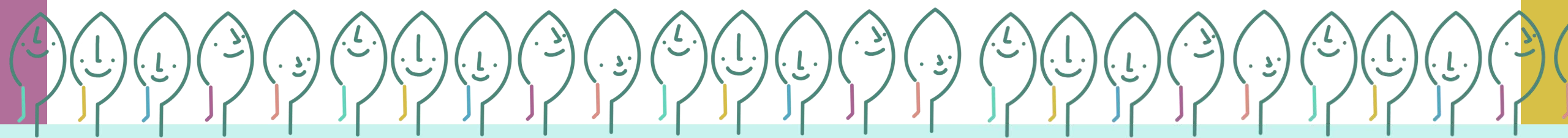
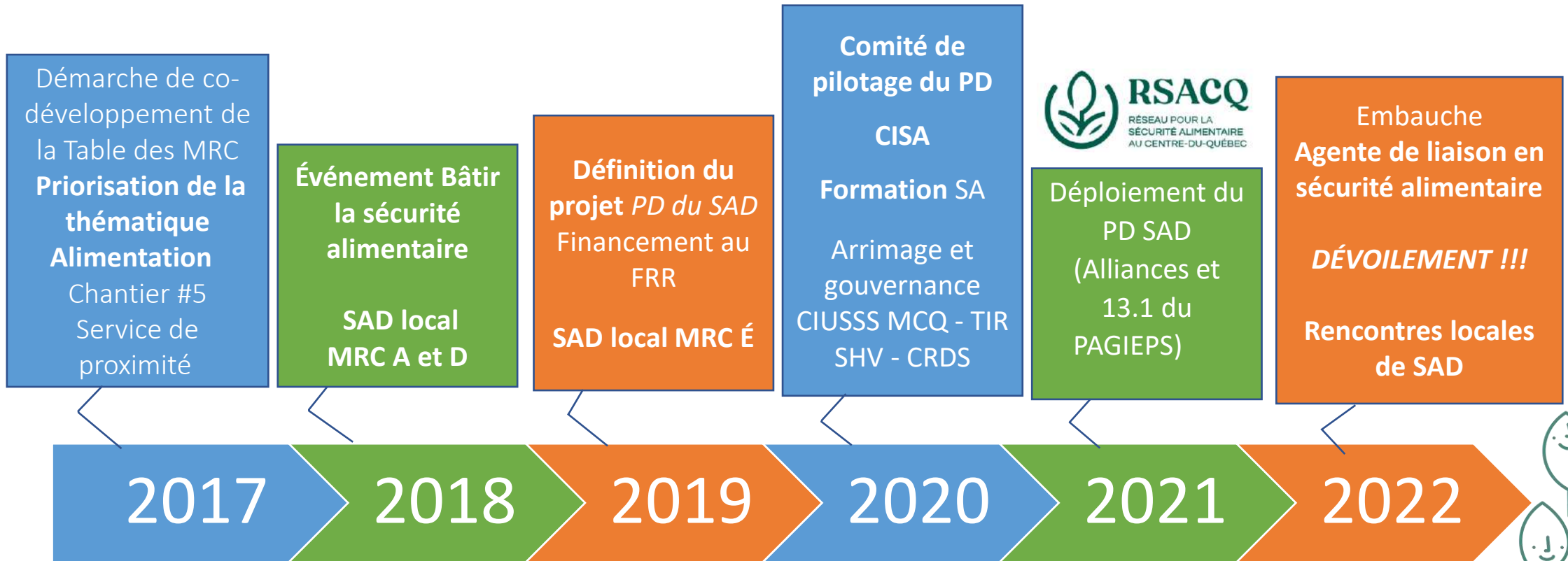
À votre table:

- Nom
- Titre
- Organisation
- Territoire



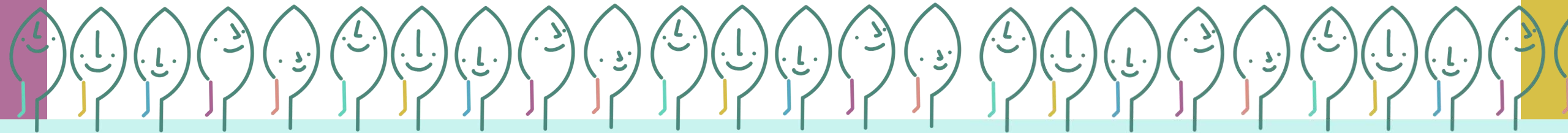


# Mise en contexte Portrait-diagnostic



# Mise en contexte des travaux du RSACQ

- Fruit d'un travail d'arrimage entre le CRDS, le CIUSSS MCQ et la TIR-SHV
- Mise sur pied d'un lieu d'échange et de réseautage répondant à un besoin d'une vision commune de la sécurité alimentaire
- Intersectoriel

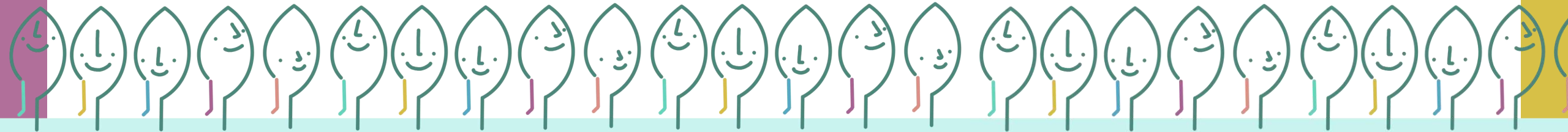


# Mise en contexte des travaux du RSACQ

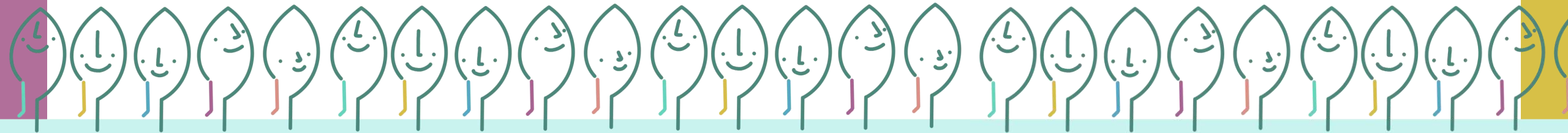
- Assurer une vigie de l'état de situation sur le territoire
- Participer à la recherche de solutions
- Assurer une cohérence des actions locales et régionales



RÉSEAU POUR LA  
SÉCURITÉ ALIMENTAIRE  
AU CENTRE-DU-QUÉBEC



**Et maintenant...**



# FEUILLE D'ÉCOUTE ACTIVE

QU'EST-CE QUE ÇA VEUT DIRE POUR MON  
SECTEUR D'ACTIVITÉ?

QU'EST-CE QUE ÇA VEUT DIRE POUR MON  
ORGANISATION?

QU'EST-CE QUE ÇA VEUT DIRE  
POUR MOI ?



CE QUE JE PEUX FAIRE :





# Inventaire et analyse du système alimentaire durable du Centre-du-Québec

Rencontre régionale – 5 avril 2022

Christine Gingras



Centre d'Innovation  
Sociale en Agriculture

 CÉGEP DE VICTORIANVILLE



La démarche





## Mandat

- Établir un **portrait** du **système alimentaire durable** (SAD) et faire ressortir un **diagnostic** permettant l'identification des **enjeux stratégiques** en vue d'une meilleure **sécurité alimentaire** pour tous, sur le territoire du Centre-du-Québec.

# Phases

## Phase 1

- Inventaire et collecte de données sur le système alimentaire du Centre-du-Québec

## Phase 2

- Identification des analyses croisées à réaliser en fonction des dimensions (*accessibilité physique et économie, santé, environnement, développement économique*) et prototypage de la plateforme numérique

## Phase 3

- Portrait et diagnostic du système alimentaire durable du Centre-du-Québec dans une perspective de sécurité alimentaire pour tous

## Phase 4

- Identification des enjeux stratégiques du territoire

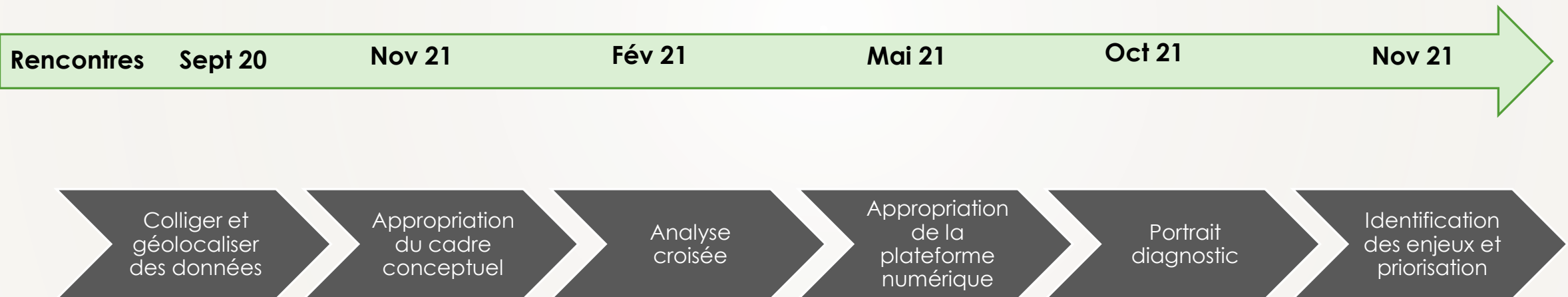




# Un comité de pilotage au cœur d'une démarche participative

- Comité régional en développement social du Centre-du-Québec (CRDS)
- Table intersectorielle régionale pour les saines habitudes de vie du Centre-du-Québec (TIR-SHV)
- CIUSSS de la Mauricie-Centre-du-Québec
- Ministère de l'Agriculture, des Pêcheries et de l'Alimentation du Québec Mauricie-Centre-du-Québec
- Conseil régional de l'environnement Centre-du-Québec
- Union paysanne
- Démarche de codéveloppement Centre-du-Québec
- Carrefour des générations du Grand Daveluyville
- Corporation de développement économique de Victoriaville et sa région
- Union des producteurs agricoles
- Roulons VERT
- Sécurité alimentaire des Bois-Francs
- MRC d'Arthabaska
- Moisson Mauricie-Centre-du-Québec
- Corporation de développement durable
- Notre Centre-du-Québec, goutez-y!

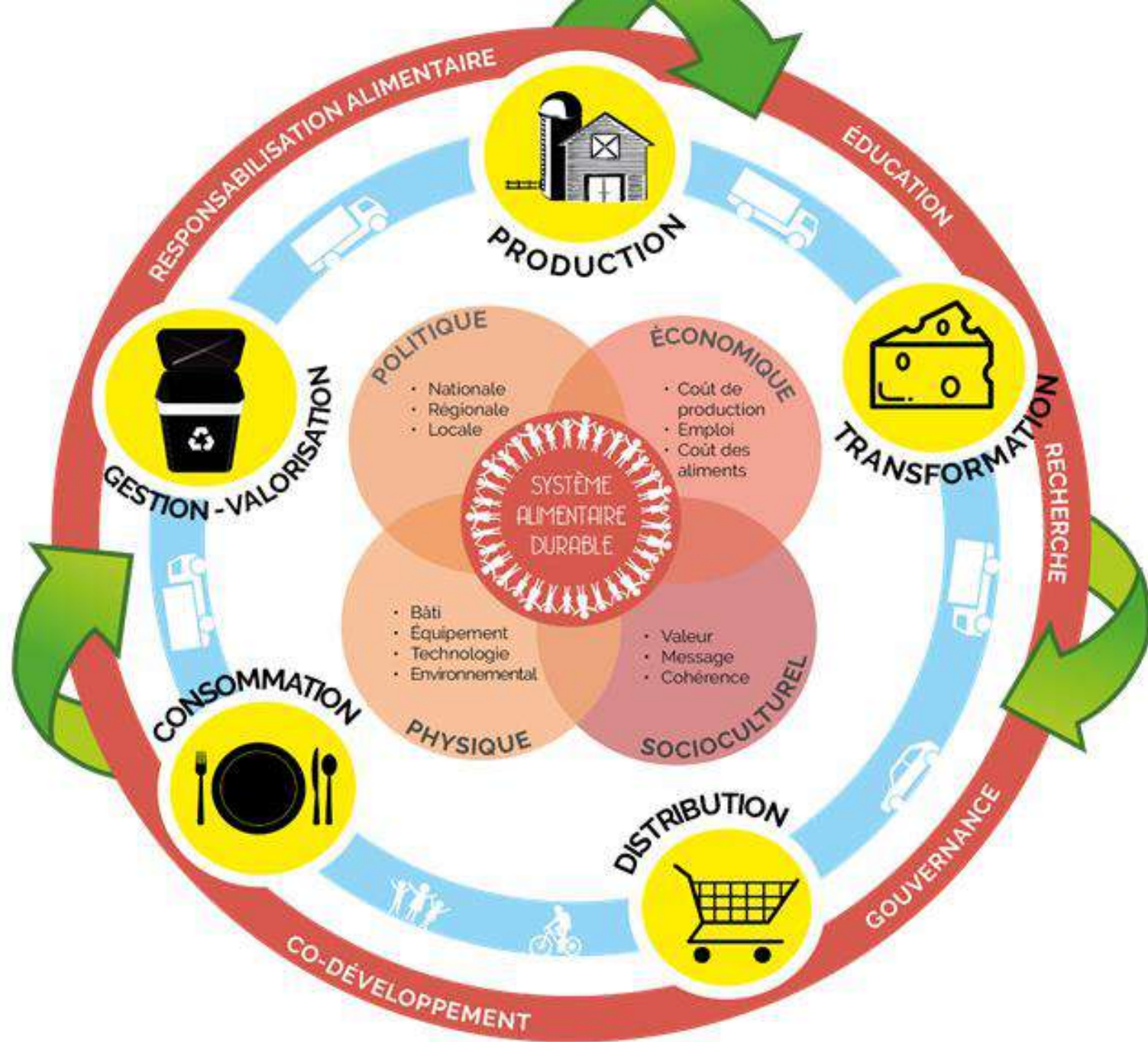
# Un comité de pilotage au cœur d'une démarche participative



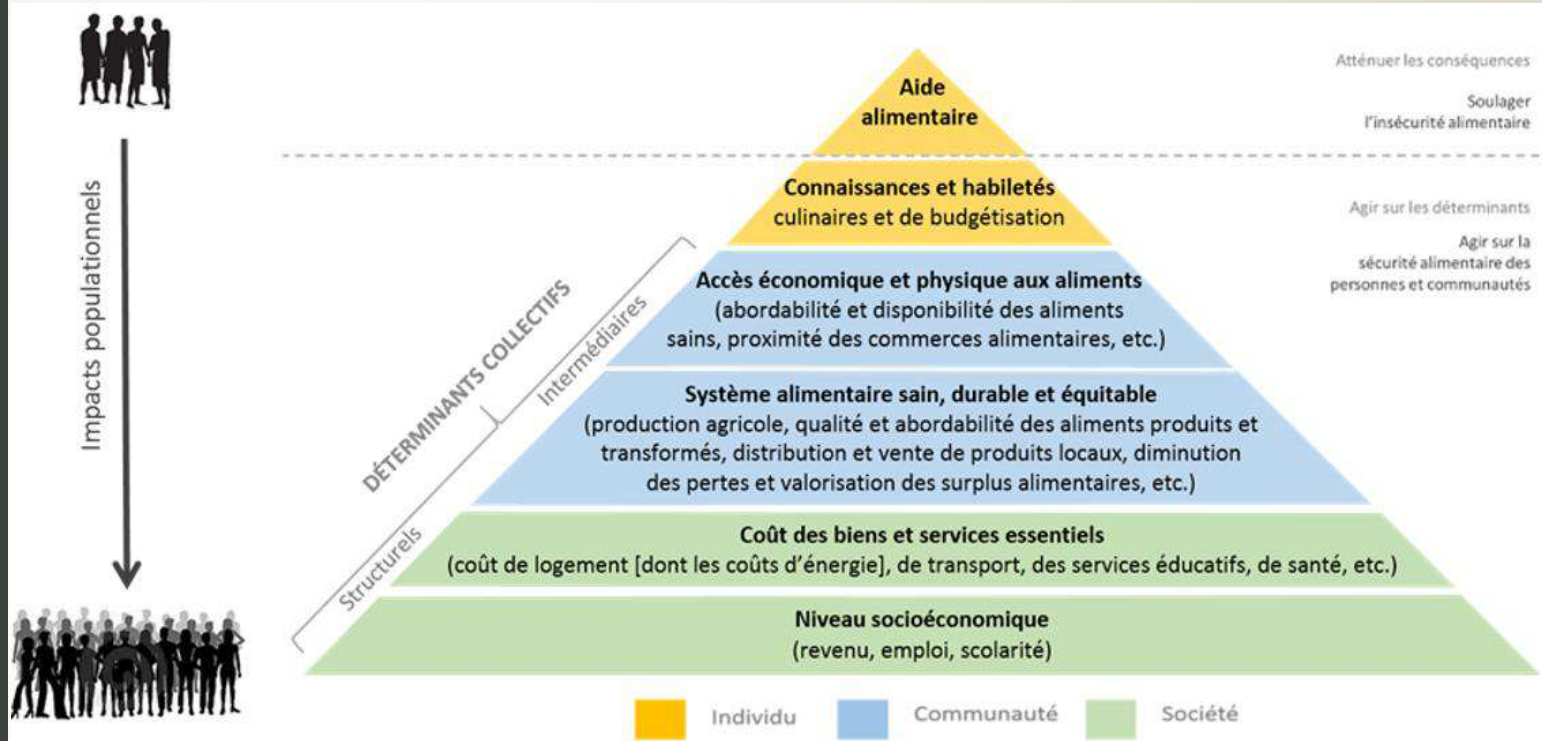
Deux concepts  
fondamentaux pour  
l'analyse du SAD



# Systeme alimentaire durable



# Pyramide d'impacts populationnels des interventions en sécurité alimentaire





# Portrait



Plateforme numérique du système alimentaire durable du Centre-du-Québec



Portrait du système alimentaire centricois : vers une durabilité et une sécurité alimentaire pour tous

# Rapport final



Diagnostic du système alimentaire du Centre-du-Québec



Enjeux stratégiques et composante de l'approche d'intervention identifiés pour accroître la sécurité alimentaire pour tous sur le territoire.



Recommandations et conclusions



**FILTRES**

- SECTEURS DU SYSTÈME ALIMENTAIRE DURABLE
- SECTEUR: Production (129)
- PERMIS: Permis
- SECTEURS D'ACTIVITÉ PAR CODES SCIAN
- CHOISIR UN SECTEUR: Choisir un secteur
- CHOISIR UN SOUS-SECTEUR: Choisir un sous-secteur
- CHOISIR UN GROUPE: Choisir un groupe
- CHOISIR UNE INDUSTRIE: Choisir une industrie
- INITIATIVES AGISSANT SUR LA SÉCURITÉ ALIMENTAIRE
- DÉTERMINANTS: Déterminants
- STRATES:

RÉSULTATS : 129 VUE : LISTE | LISTE ET CARTE | CARTE

- ALPAGAS D'HAM NATURE**  
567 Rang Nault  
Victoriaville (G6P 7R9)  
Québec  
819 604-7312  
Site web  
SECTEUR(S) SCIAN: Agriculture, foresterie, pêche et chasse  
INDUSTRIE(S) SCIAN: Élevage mixte d'animaux  
SECTEUR(S) DU SYSTÈME ALIMENTAIRE DURABLE: Production  
PERMIS: N/A  
[EN SAVOIR PLUS](#)
- ARCHIFERME**  
1941 Boulevard Saint-Joseph Ouest  
Saint-Majorique-de-Grantham (J2B 8A8)  
Québec  
819 313-3336  
Site web  
SECTEUR(S) SCIAN: Agriculture, foresterie, pêche et chasse  
INDUSTRIE(S) SCIAN: Culture mixte de fruits et de légumes  
SECTEUR(S) DU SYSTÈME ALIMENTAIRE DURABLE: Production  
PERMIS: N/A  
[EN SAVOIR PLUS](#)
- ASPERGES ANNIE LECLERC / MARCO DESBOIS**  
1294 12e Rang  
Wickham (JOC 1S0)  
SECTEUR(S) SCIAN: Agriculture, foresterie, pêche et chasse  
INDUSTRIE(S) SCIAN: Culture mixte de fruits et de légumes

# Faits saillants du diagnostic par dimensions d'analyse

Accessibilité physique aux aliments

Accessibilité économique au aliments

Santé

Développement économique

Environnement



## Accessibilité physique aux aliments

L'analyse portant sur l'accessibilité physique aux aliments révèle l'importance de considérer l'accroissement de la disponibilité d'aliments sains et diversifiés, mais en le mettant en relation avec la **mobilité de ces aliments ou des personnes les plus vulnérables**. Ceci met en exergue le besoin essentiel d'établir un lien entre les différents acteurs du système alimentaire, d'assurer que les personnes touchées par l'insécurité alimentaire **contribuent à la réflexion afin d'identifier des solutions efficaces et équitables en réponse aux besoins**.



## Accessibilité économique aux aliments

L'accessibilité économique aux aliments est d'abord influencée par les **conditions financières** des personnes sur le territoire (ex. : zones de défavorisation, part du budget pour l'alimentation), par **l'accès à des ressources en aide alimentaire**, mais aussi par le **niveau de littératie alimentaire** (ex. : savoir cuisiner, transformer les produits, faire un budget alimentaire). À cela s'ajoutent des éléments communautaires et structurels incontournables tels que la mise en valeur d'actions en **économie circulaire** (réduction du gaspillage, revalorisation des pertes et des déclassés, etc.), dans un contexte législatif contraignant et peu adapté aux réalités des entreprises et des organismes communautaires.





## Santé

La santé de nos populations, et **plus particulièrement celle des jeunes**, est fragilisée par des **habitudes de vie** et des **choix alimentaires** préoccupants dans un contexte de forte présence et d'importante visibilité de la malbouffe (ex. : marais alimentaire), d'usage croissant de la **cigarette électronique** et de **sédentarité grandissante**. Des pistes d'action sont identifiées, telles que l'amélioration de la **littératie** sur les **saines habitudes de vie** et l'attribution de **ressources additionnelles aux acteurs de la santé, de la sécurité alimentaire et de l'éducation**. Ces ressources sont nécessaires pour assurer le **maillage entre les organismes qui offrent les services et l'accompagnement** adéquats à la population, notamment aux personnes les plus vulnérables.



## Environnement

Les impacts des **changements climatiques** sur la population et la production agricole se font de plus en plus ressentir. Un consensus se dégage autour des idées voulant que le **gaspillage alimentaire** doive être réduit, que les **transports collectifs et actifs** soient développés et que les **pratiques agricoles** tendent vers une plus grande durabilité.



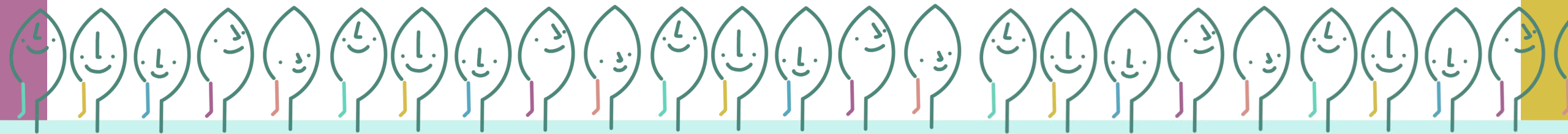
## Développement économique

Le **potentiel agroalimentaire** du Centre-du-Québec représente un important levier économique pour le territoire, soutenu par plusieurs centres **de formation et de recherche**. Toutefois, le secteur agricole fait face à différents défis, notamment ceux de la **pénurie de main-d'œuvre** et celui de la **relève**. S'ajoute le défi de la **diversification de la production alimentaire** et du développement des **circuits courts** de mise en marché.

# Réactions

## Suite à la présentation des faits saillants du portrait diagnostic:

- Comment est-ce que ces constats résonnent dans votre secteur d'activité?
- Y a-t-il des pistes d'actions qui se dessinent à votre portée, au niveau régional?



# Composantes de l'approche d'intervention





## Composantes de l'approche d'intervention

1. Maintenir une **vision globale** du système alimentaire durable (SAD) dans les démarches visant la sécurité alimentaire pour tous. Cela implique la **participation** des différents acteurs du SAD, la consultation des **populations touchées** (vulnérables, immigrantes, jeunes et autres) et un **arrimage** entre les territoires et les secteurs d'activités.
2. Travailler sur les actions ayant un impact **structurel** sur la sécurité alimentaire, tout en s'assurant que nos populations aient accès à des **services** leur permettant de lutter contre l'insécurité alimentaire (travailler sur le court et le long terme en même temps).





## Composantes de l'approche d'intervention

3. Réinventer l'économie alimentaire autour de **l'autonomie des territoires**, tout en réduisant notre dépendance à la mondialisation pour une plus grande justice sociale, économique et environnementale.
4. Réduire les inégalités sociales en favorisant une démarche d'intervention **d'universalisme proportionné**.

# Enjeux stratégiques





## Enjeux stratégiques

1. Outils, leviers et ressources (financières, humaines et infrastructures) pour **valoriser les surplus alimentaires** (réduire le gaspillage) provenant de l'industrie de la transformation alimentaire, des restaurants, des épiceries, des ménages, de la production agricole, etc.;
2. **Santé globale et durable** préoccupante des jeunes centricois : environnements favorables, sensibilisation et éducation aux saines habitudes de vie (sucre, malbouffe, activité physique, cigarette électronique, boisson énergisante, temps d'écran, sommeil, etc.);



## Enjeux stratégiques (suite)

- 3. Espace réglementaire** à exploiter par les municipalités et les MRC (ex. : plan d'urbanisme, schéma d'aménagement et de développement) pour favoriser un environnement sain (ex. : interdiction de malbouffe autour des écoles);
- 4. Littératie** en alimentation et en santé chez les populations vulnérables et les jeunes;



## Enjeux stratégiques (suite)

5. Ressources suffisantes pour offrir des **services intégrés** (ex. : aide alimentaire, logement, éducation) axés sur les personnes les plus vulnérables;
6. Accès aux **services essentiels** (de proximité) pour les personnes vulnérables dans les zones rurales :
  - a. Des services essentiels qui vont vers les personnes,
  - b. Accès à du transport pour que les personnes puissent se rendre vers les services essentiels;





## Enjeux stratégiques (suite)

7. Diversification des **cultures** et valorisation au maximum des **terres disponibles**;
8. **L'autonomie alimentaire** des populations locales;
9. Espaces **d'abattage** et de **transformation** des produits régionaux;
10. Accès à de **l'accompagnement et à des espaces de jardinage** pour une réponse adaptée aux besoins des personnes vulnérables;



## Enjeux stratégiques (suite)

11. Manque de **structure régionale concertée de développement bioalimentaire** en tenant compte des populations vulnérables;
12. **Résilience alimentaire** des populations du territoire face aux impacts des changements climatiques et à leur imprévisibilité (ex. : coûts de l'alimentation, îlots de chaleur, période de sécheresse, érosion des terres);
13. Pénurie de **main-d'œuvre**;



## Enjeux stratégiques (suite)

14. **Emplois** à haut niveau de scolarité moins présents, **revenu** et **scolarité** moins élevés que la moyenne au Québec;
15. Maintien d'une **gouvernance** qui intègre une diversité d'acteurs de notre système alimentaire durable;
16. Présence de nombreux **déserts** et **marais alimentaires**.

# Recommendations





## Recommandations

1. Mettre en place ou confirmer des comités de **gouvernance participative** des systèmes alimentaires durables dans chacune des MRC de la région.
2. Développer et partager un **langage et des objectifs communs**.
3. Poursuivre la **cueillette de données** et la **veille** en fonction des besoins ciblés par les comités de gouvernance participative des systèmes alimentaires durables de chacune des MRC.

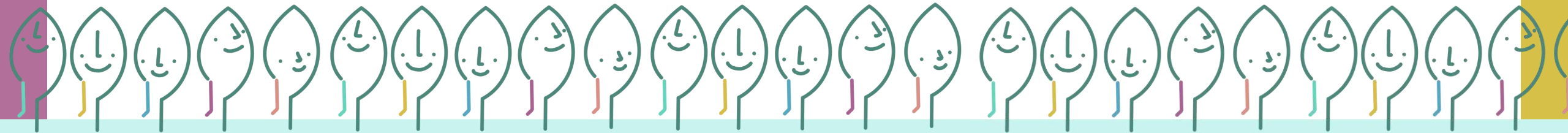


## Recommandations

4. Une démarche concertée et participative vers un **diagnostic et un plan d'action** par MRC.
5. Favoriser le **partage** des bonnes pratiques et des initiatives en alimentation durable.

# Priorisation par secteur d'activité

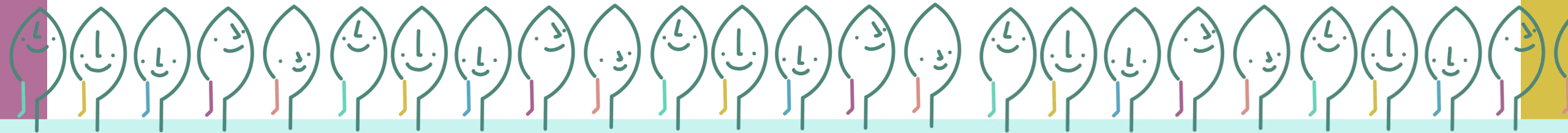
1. Réflexion individuelle
2. Échange par couleur de secteur d'activité: 7 min
3. Vote individuel pour l'enjeu prioritaire de votre secteur
4. Plénière





# Questions d'aide à la réflexion

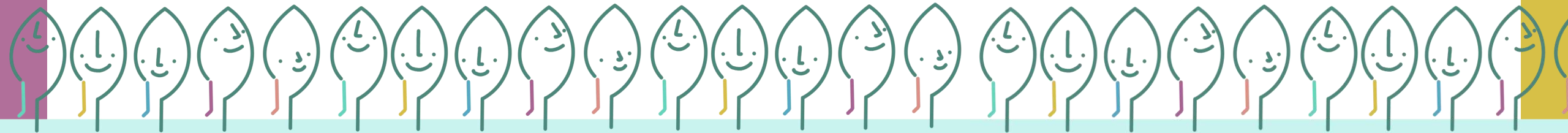
- Parmi les enjeux présentés, sur lesquels mon organisation agit déjà à l'échelle du Centre-du-Québec?
- Parmi les enjeux présentés, lesquels sont directement en lien avec mon «terrain de jeu» / mon champs d'activités / ma mission d'organisation?
- Y a-t-il des pistes d'actions que mon organisation peut initier / soutenir / porter / poursuivre au niveau régional?





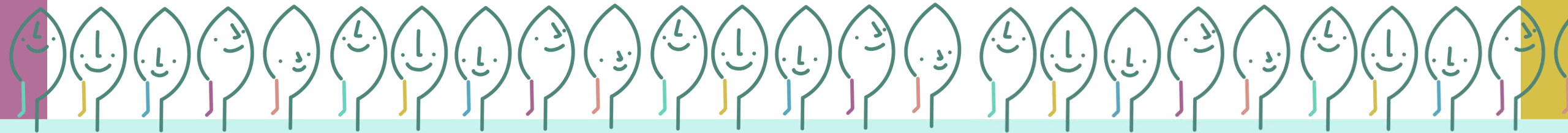
# Priorisation des enjeux pour le Centre-du-Québec

1. Réflexion individuelle
2. Échange par table : 7 min
3. Vote individuel pour l'enjeu prioritaire au niveau régional
4. Identification des 3 enjeux prioritaires au niveau régional



# Questions d'aide à la réflexion

- Parmi les enjeux présentés, lequel doit être priorisé à court terme pour notre action collective?
- Y a-t-il des pistes d'actions que mon organisation peut initier / soutenir / porter / poursuivre au niveau régional?



À LA UNE

# FINI LES DESERTS ALIMENTAIRES AU C-D-Q!

JANVIER 2024

UNE INITIATIVE LOCALE INSPIRE UN GRAND MOUVEMENT RÉGIONAL!

**Sous-titre**

EN METTANT EN PLACE

- 
- 
- 

EN 2 ANS, NOUS AVONS ÉLIMINÉ LES DESERTS ALIMENTAIRES!

**LES ACTIONS QUI ONT MENÉ À LA RÉUSSITE**

GRÂCE À LA COLLABORATION DE PLUSIEURS PARTENAIRES:

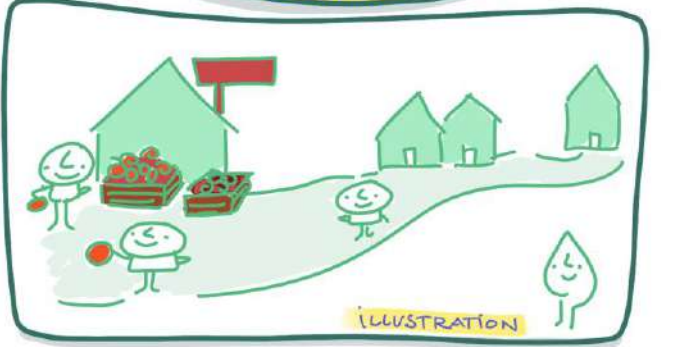
- 
- 
- 
- 

TOUS LES CENTRICOIS TROUVENT DES ALIMENTS SAINS À MOINS DE 10KM

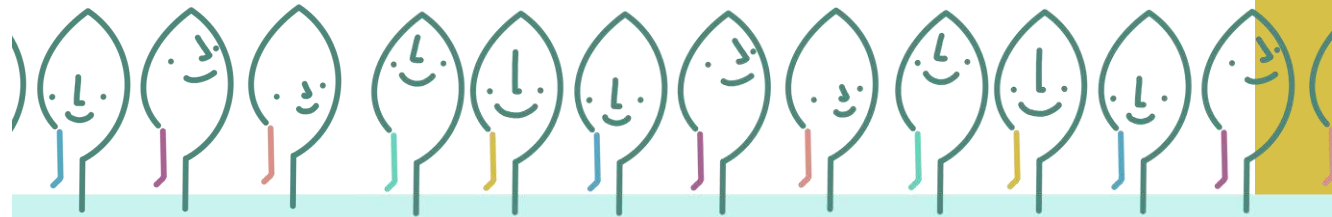
**QUI EST IMPLIQUÉ**

AVANT JE DEVAIS FAIRE 25KM POUR ACHETER DES FRUITS ET DES LÉGUMES. MAINTENANT JE PEUX M'APPROVISIONNER À MOINS DE 10KM DE CHEZ MOI!

**CITATION**

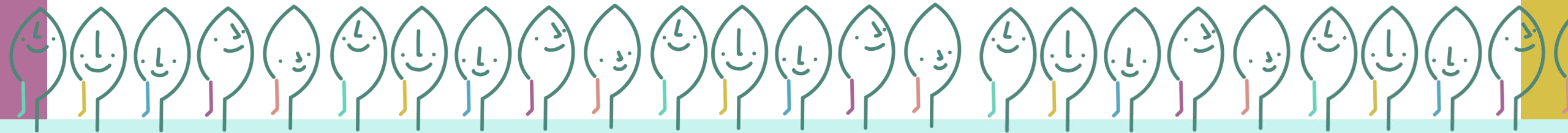


- 25 min
- Un enjeu par table
- Pertinence de travailler sur cet enjeu ensemble pour le CDQ
  - Grand titre
  - Sous-titre
  - Citation
  - Actions qui ont mené à la réussite
  - Qui est impliqué
  - Illustration

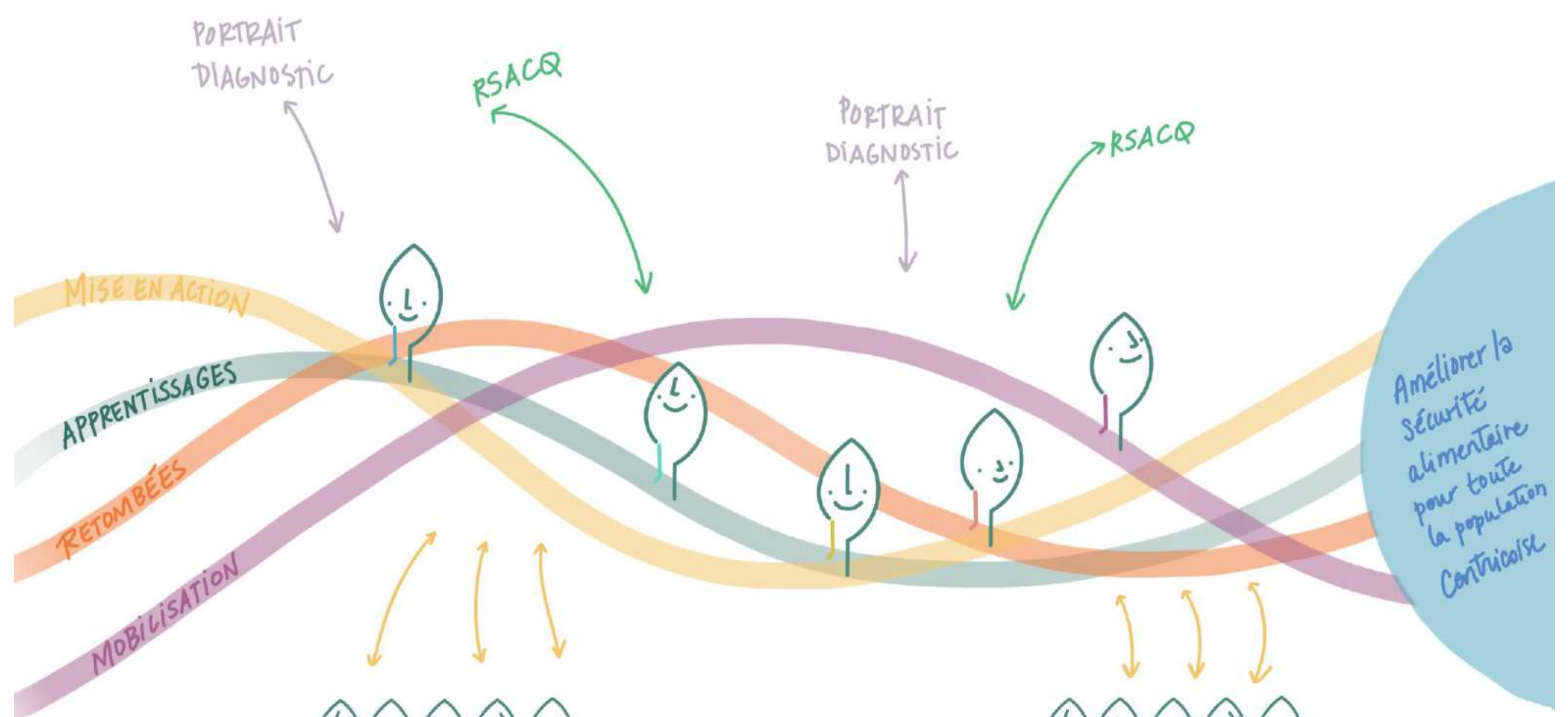


# Plénière

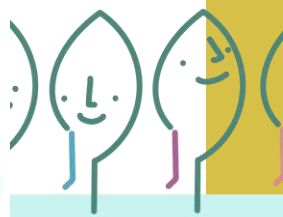
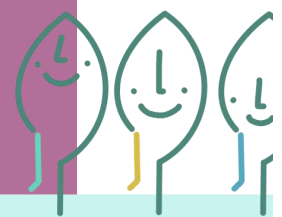
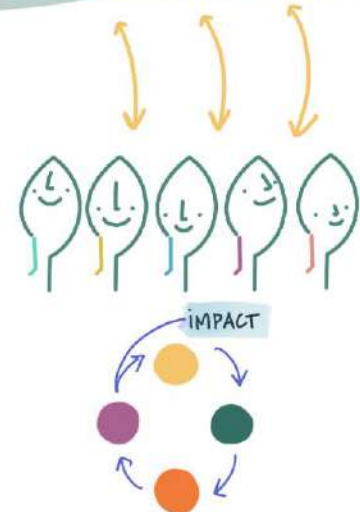
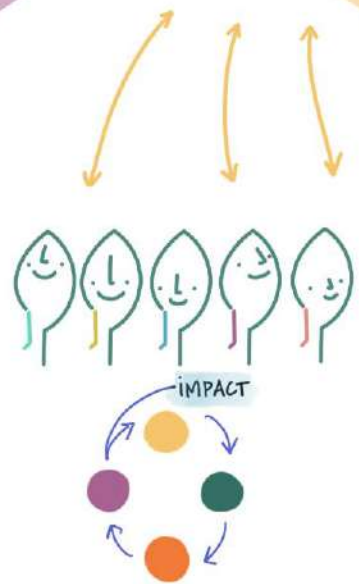
Chaque table présente sa UNE en 1 min







Améliorer la sécurité alimentaire pour toute la population Contrieoise





# Mon engagement

À déposer  
dans la  
boîte à la  
sortie!!!

Nous souhaitons que les parties prenantes du système alimentaire du Centre-du-Québec soient mobilisées et engagées dans des actions concrètes pour soutenir la sécurité alimentaire de manière intégrée. En tant qu'agent multiplicateur, comment voyez-vous votre rôle?



## Promoteur

Je souhaite participer activement à développer, à planifier et à mettre en œuvre des actions ou des projets.



## Connecteur

Je peux mettre en relation les individus, les organisations et les instances concernés. Je peux partager ce qui se passe dans la collectivité, dans notre territoire ou dans les autres régions du Québec.



## Collaborateur

Je peux partager mes connaissances, mon expérience et mon expertise à des moments clés de la vie du projet.



## Relayeur

Je peux promouvoir le projet ou relayer les informations pertinentes auprès de mon réseau.



## Catalyseur

Je peux appuyer le projet en prenant position sur l'enjeu, en activant des leviers organisationnels ou en facilitant l'accès à des ressources (humaines, matérielles, financières, etc.)



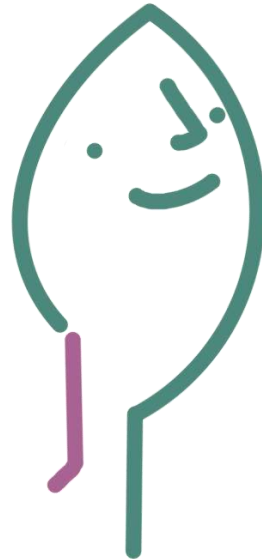
## Facilitateur

Je peux accompagner les promoteurs dans la mise en place des actions ou du projet, en créant des espaces et un cadre propice à la collaboration.



## Évaluateur

Je peux accompagner les promoteurs dans la clarification de l'impact souhaité par le projet. Je peux créer des opportunités d'apprentissage, soutenir l'évaluation des retombées et favoriser la production de nouvelles connaissances.



Dans le but d'améliorer la sécurité alimentaire pour toute la population centricoise.

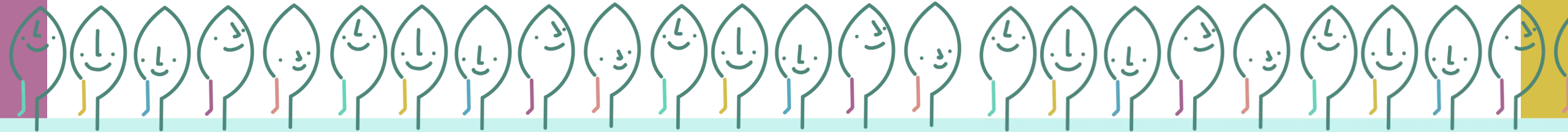


Comment je vois mon rôle d'agent multiplicateur?

Comment je peux faire vivre ce rôle dès demain pour soutenir la sécurité alimentaire au Centre-du-Québec de manière intégrée?

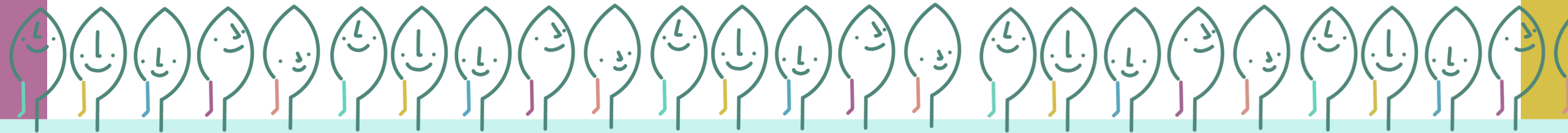
Nom : \_\_\_\_\_

Organisation : \_\_\_\_\_



# Travail de l'agente de liaison

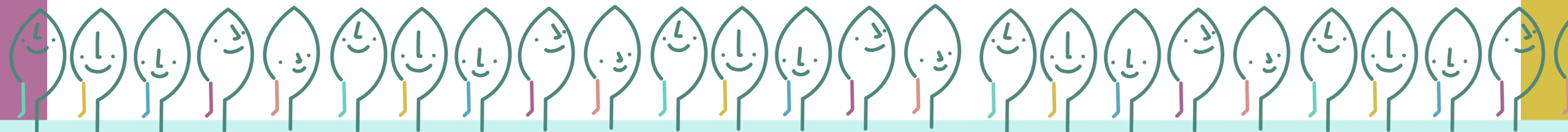
- Déploiement du Portrait diagnostique et de ses suites
- Mise à jour des données du portrait en continu
- Soutien du RSAQC
- Accompagnement des systèmes alimentaires durables



# Rencontres locales de SAD

## 2 objectifs

- **Accompagner les parties prenantes des systèmes alimentaires des cinq MRC**
- **Soutenir les milieux locaux pour continuer à avancer vers la sécurité alimentaire**





RÉSEAU POUR LA  
SÉCURITÉ ALIMENTAIRE  
AU CENTRE-DU-QUÉBEC

# Prochaines étapes et mot de la fin

