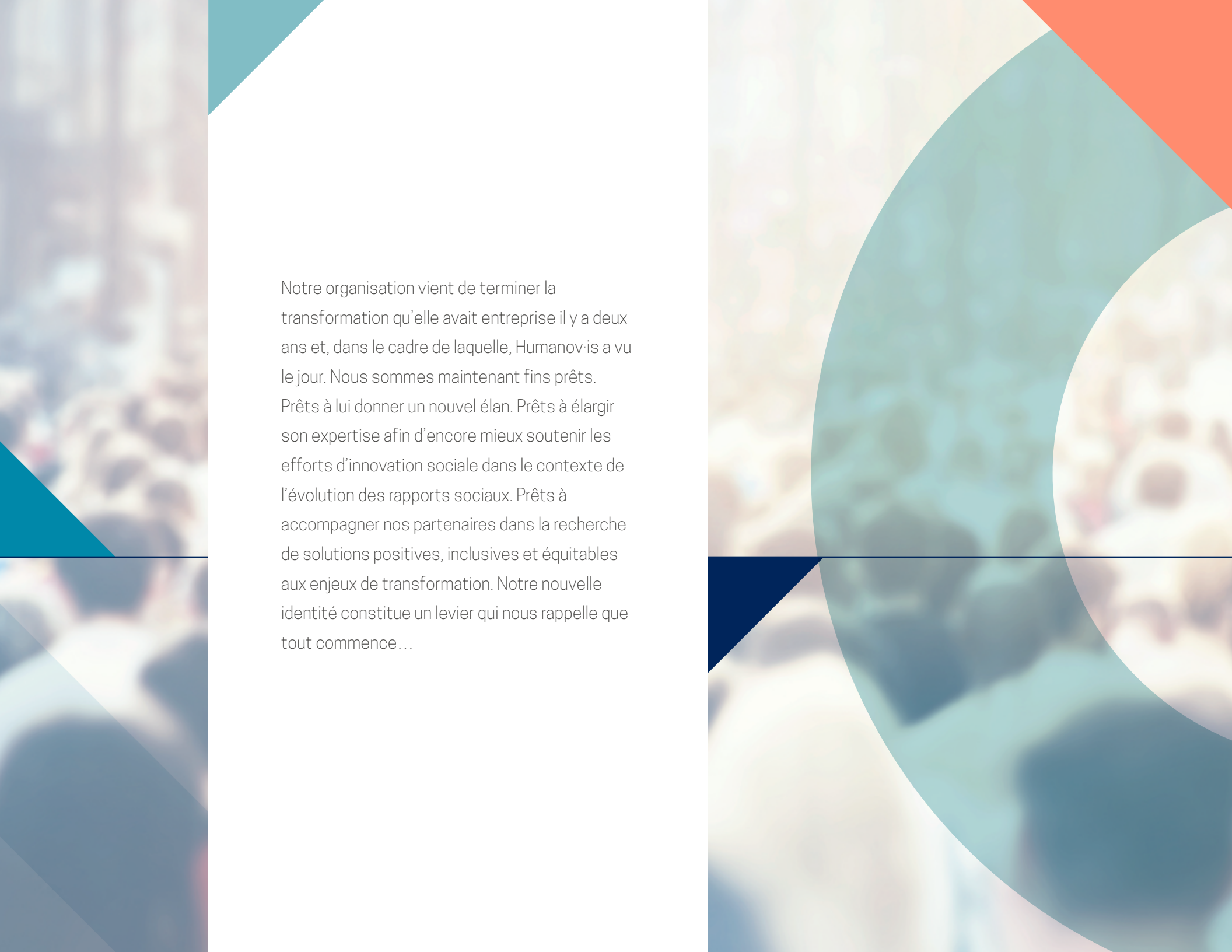




Humanov·is

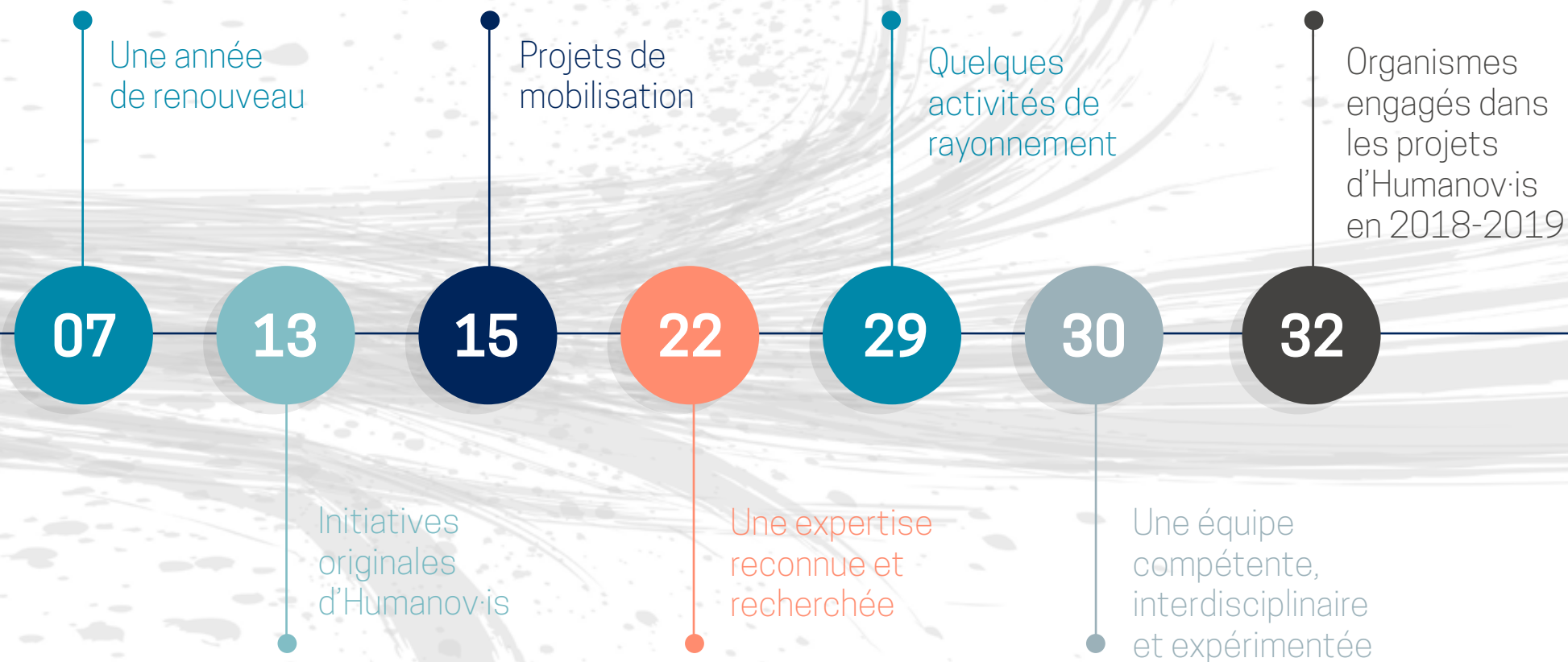
Bilan  
annuel

2018  
2019



Notre organisation vient de terminer la transformation qu'elle avait entreprise il y a deux ans et, dans le cadre de laquelle, Humanov-is a vu le jour. Nous sommes maintenant fins prêts. Prêts à lui donner un nouvel élan. Prêts à élargir son expertise afin d'encore mieux soutenir les efforts d'innovation sociale dans le contexte de l'évolution des rapports sociaux. Prêts à accompagner nos partenaires dans la recherche de solutions positives, inclusives et équitables aux enjeux de transformation. Notre nouvelle identité constitue un levier qui nous rappelle que tout commence...

# Table des matières



# Un leadership fort et pleinement investi

## Message de la présidence du conseil d'administration

L'histoire du CLIPP – désormais Humanov-is – en est une d'innovation et de réalisations. L'année 2018-2019 n'aura pas fait exception. En effet, elle aura été marquée par l'aboutissement d'une vaste démarche de transformation organisationnelle. Amorcée dans le but d'adapter notre réponse aux besoins des milieux engagés dans l'innovation sociale, cette démarche, tout en s'appuyant sur les acquis de notre riche parcours, a permis de revoir et de renouveler la vision, la mission et la structure de l'organisation. Grâce à la participation de son équipe d'employés et à la composition de son conseil d'administration, Humanov-is est plus que jamais prêt à soutenir des initiatives visant une représentation et un pouvoir d'agir mieux équilibrés entre les genres, entre les générations ainsi qu'entre la majorité et les minorités.

Nous tenons d'ailleurs à signaler l'engagement exceptionnel de la direction et des membres de l'équipe et l'énergie qu'ils

ont déployée afin de relever avec compétence et dynamisme les nombreux défis liés à la transformation et à l'atteinte des objectifs tout au long de l'année. Le présent rapport souligne fièrement les nombreuses réalisations et le rayonnement de l'organisation.

Nous remercions enfin tous les membres du conseil d'administration pour leur contribution, leur implication et le partage de leur expertise.

Humanov-is est bien en selle, et nous espérons que vous continuerez à contribuer à son histoire avec nous. Nul doute que toutes et tous anticipent avec enthousiasme les défis de la prochaine année !

*Luc Demers, président sortant  
Sylvie Desmarais, présidente*



## Message de la présidente et directrice générale

Pour une organisation, la préparation du rapport annuel peut constituer un exercice assez technique : il faut faire le bilan des 365 derniers jours en comptabilisant les actions, en listant les projets et les réalisations et en évoquant certains moments clés.

En dressant le bilan de l'année 2018-2019, je dois avouer que nous nous sentons davantage en mode commencement qu'en mode conclusion. Au moment de la rédaction, notre nouvelle identité est dévoilée, Humanov-is a pris son envol, notre nouveau modus operandi est bien connu et nous nous apprêtons à écrire un nouveau chapitre de l'histoire de l'organisation que Mireille Mathieu a fondée en l'an 2000.

Ce bilan, nous l'avons un peu voulu en mode avenir. C'est pourquoi l'équipe des communications d'Humanov-is a choisi *Tout commence* comme thématique du rapport annuel 2018-2019.

Nous espérons qu'il vous donnera un aperçu du travail qu'Humanov-is accomplit avec ses partenaires, dans le but d'obtenir un impact maximal en fonction d'objectifs communs.

*Marie Claude Lagacé, P.-D.G.*



# Une année de renouveau

C'est à l'approche du 20<sup>e</sup> anniversaire du CLIPP qu'a débuté notre rigoureuse démarche de repositionnement. Elle a mis à contribution une multitude de partenaires et de bailleurs de fonds, de même que l'équipe interne et notre conseil d'administration. Ensemble, nous avons constaté qu'une nouvelle image s'imposait pour mieux rendre compte de notre renouveau : un trait d'union, un catalyseur, un hub, et même un... rhizome<sup>1</sup>. Tous ont reconnu que notre organisation tire sa force de son approche à la fois créative et humaine.

Sans nous dénaturer, notre évolution vers Humanov-is vise à stimuler encore plus fortement l'innovation sociale dans un contexte marqué par la transformation des rapports sociaux.

---

<sup>1</sup>Le rhizome est la tige souterraine et parfois subaquatique gorgée de réserves alimentaires de certaines plantes vivaces. Il aide notamment à nourrir certaines espèces souterraines capables de le consommer.



La **nouvelle image de marque**, qui concrétise le passage du pont au hub, envoie plus clairement le message que nous privilégions l'action à l'échelle humaine tout en déployant des pratiques novatrices. Elle reflète aussi notre détermination à agir comme catalyseur d'innovations sociales et à évoluer en fonction des besoins tant de notre société que des acteurs de notre écosystème.



Notre **nouveau site Web**, dévoilé lors de notre soirée de lancement, valorise l'image créative et innovante de l'organisation et facilite l'accès aux produits et aux services d'accompagnement que nous offrons. Par-dessus tout, il permet une expérience utilisateur améliorée et simplifiée dans un format élégant et convivial.



# Une offre de services élargie

La transformation d'Humanov-is a été déterminante pour que l'organisation demeure une partie prenante pertinente des nouveaux défis de société que doit relever le Québec : changements démographiques, modèles variés d'immigration, influence de l'intelligence artificielle dans nos rapports, et autres. Ce changement a mené à la consolidation de notre plan stratégique et à l'élargissement de notre offre de services, qui prend désormais en compte les enjeux associés au bien-être des particuliers et des groupes de manière plus holistique.



## COMPRENDRE

Pour travailler plus efficacement avec les autres.

Pour adopter une vision systémique et pour intégrer les connaissances d'une diversité d'acteurs.



## CONNECTER

Pour accéder à un partenaire qui adopte une approche neutre, collaborative, favorable au développement et à l'expérimentation des idées.

Pour se donner les moyens d'améliorer ou de changer ses pratiques.



## COCONSTRUIRE

Pour démarrer un processus d'analyse d'impact ou d'analyse systémique; élargir son réseau, trouver des ressources ou mobiliser des partenaires et cocréer des solutions mieux adaptées.



## CONSOLIDER

Pour réaliser un changement d'échelle, s'approprier des outils, renforcer des capacités et évaluer l'impact social.

# Les cinq grands axes du plan stratégique :

## 01 ANTICIPER

les grandes tendances sociales et être à l'affût de celles-ci;

01

## 03 APPUYER

le développement d'habiletés systémiques;

03

## 05 AIDER

les acteurs de l'innovation sociale à mesurer, à optimiser et à communiquer la valeur sociale des interventions.

05

02

## 02 SOUTENIR

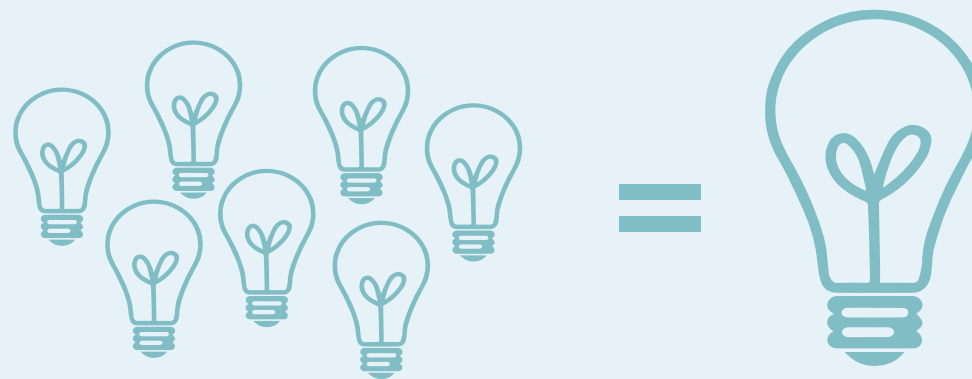
la valorisation des connaissances diversifiées;

04

## 04 CONTRIBUER

au maintien des questions d'innovation sociale au cœur du débat de société;





Notre mission et notre expertise en tant qu'intermédiaire en innovation demeurent, mais notre mandat actuel dépasse l'intervention psychosociale qui caractérisait le CLIPP. Toujours en mode solution, nous proposons un nouveau modèle qui consiste à rassembler pour agir, être inclusif et efficace dans le cadre d'une approche de coconstruction et de cocréation qui, axée sur l'utilisateur, fait appel à l'intelligence collective des partenaires que nous réunissons.

# Un partenaire de grands projets apprécié et recherché

En 2018-2019, les projets d'envergure ont été nombreux, et huit d'entre eux ont démarré durant l'exercice.

Pour chacun, Humanov·is déploie un processus de coordination et des stratégies de mobilisation efficaces pour rassembler et rapprocher des parties prenantes et favoriser la collaboration entre elles afin de maximiser l'incidence des solutions coconstruites.

Nous croyons qu'en faisant intervenir la majorité des acteurs concernés, nous sommes en mesure de prendre en compte les savoirs des uns et des autres et d'arriver à une compréhension commune des enjeux, ce qui, ultimement, permet d'atteindre des objectifs communs, p. ex. le changement d'échelle, la cocréation de solutions, l'appropriation d'outils, le renforcement des capacités ou l'évaluation de l'impact social.

**262**

**organisations**

ont contribué aux projets d'Humanov·is en 2018-2019



# Initiatives originales d'Humanov·is

## Laboratoire d'innovation publique

Projet novateur, développé par Humanov·is dans la foulée de la Stratégie québécoise de recherche et d'innovation (SQRI), qui illustre bien nos nouvelles orientations et notre souci de mettre à profit les ressources du milieu dans nos processus de transformation. En bref, il s'agit de créer un espace de travail et de collaboration collectif, inclusif et inter-organisationnel en vue d'élaborer des solutions innovantes compte tenu de la complexité des enjeux qui entourent les différentes missions de l'État. Humanov·is s'appuie sur une approche orientée vers l'utilisateur et mise sur

l'intelligence collective pour adapter son accompagnement de manière plus avisée et plus efficace.

Une première démarche en mode laboratoire s'est amorcée dans l'administration publique au cours de l'année 2018-2019, grâce à un partenariat entre Humanov·is et le Secrétariat du Conseil du trésor. Grâce à une panoplie d'activités novatrices, Humanov·is offre un cadre favorable aux échanges, à l'établissement d'une vision commune et à la coconstruction de pistes de solutions. En plus d'avoir reçu un

accueil positif de ses participants, le lab a permis d'entreprendre un grand chantier de refonte de la dotation et de l'amélioration des processus de gestion des talents dans la fonction publique du Québec, en vue d'un arrimage aux transformations sociales relatives au marché du travail. Des suites sont à prévoir dans la prochaine année.



## Equiliste

Plateforme Web à venir qui, propulsée par Humanov-is, s'inspire du modèle suédois d'Equalisters. Son objectif est de favoriser l'inclusion en informant et en sensibilisant la population et en donnant la visibilité qu'elles méritent aux personnes compétentes dans des contextes donnés.

L'objectif consistera à faire le lien entre les besoins et les personnes qui peuvent les combler, même si les profils de celles-ci sont habituellement jugés « hors norme » dans le contexte en question (ex. âgisme,

sexisme, diversité culturelle, etc.). Pour y arriver, des « avis de recherche » seront relayés sur les réseaux sociaux au cours de la prochaine année. D'autres activités sont également en préparation, dont une veille médiatique sur des sujets d'actualité reliés à la diversité.

Le projet, qui a vu le jour à la fin de l'année financière, réunit plusieurs partenaires aux profils variés qui sont spécialisés dans les questions liées aux rapports sociaux, à la diversité et à l'intégration ou sont issus

du milieu communautaire. Notre comité de suivi, qui est à se constituer, regroupera chercheurs, consultants, cadres, membres des communautés ethnoculturelles et représentants du Bureau d'intégration des nouveaux arrivants à Montréal [BINAM]. Ils travailleront de concert à l'élaboration de ce service, qui peut contribuer à créer un nouveau tissu social au Québec (équité, sécurité).

The background features a central white vertical band with the text. To the left and right are teal-colored areas with horizontal brushstrokes. Large, semi-transparent circles in shades of teal and orange are scattered across the page. Some circles contain small white triangles pointing to the right.

# Projets de mobilisation




## Comprendre pour agir, phase II

Il s'agit ici de la deuxième étape d'un premier volet (2015-2017) qui visait à documenter les facteurs empêchant le personnel en milieu de garde de signaler les cas de maltraitance chez les tout-petits. Il était nécessaire de comprendre la situation du fait que, selon l'Association des centres jeunesse du Québec, seulement 1,4 % des signalements faits à la Direction de la protection de la jeunesse (DPJ) en 2012 provenait de ces milieux; un pourcentage très bas compte tenu du nombre élevé de petits Québécois qui fréquentent les milieux de garde.

La première phase avait permis d'arriver à une vision commune et à trouver des pistes de solutions. Au cours de la phase 2, Humanov-is poursuivra, avec les partenaires, le processus de mobilisation des connaissances et entreprendra une démarche de coconstruction d'une solution pour aider à briser l'isolement décisionnel et favoriser le partage du fardeau ressenti dans les milieux de garde, tant par les intervenants que par les gestionnaires.





## Développement d'habiletés sociales pour soutenir le climat d'apprentissage dans les écoles primaires

Dans le cadre de ce projet amorcé par Boscoville, Humanov-is coordonne les activités et les ressources en vue d'adapter les outils d'enseignement requis pour l'acquisition des habiletés sociales nécessaires à la mise en œuvre du deuxième niveau du programme de soutien aux comportements positifs dans un premier temps et, dans un deuxième temps, d'expérimenter ces outils en milieu scolaire.


Le projet constitue la première initiative de collaboration inter-OLTIS dans le cadre de laquelle Humanov-is et le CTREQ agissent comme co-porteurs. Répondant aux besoins de collaboration exprimés par les milieux lors des consultations de la SQRI, nous mettons à profit nos expertises respectives pour répondre aux besoins de Boscoville et des milieux preneurs. Les outils conçus à partir des données scientifiques disponibles et des besoins des partenaires permettront à ces derniers d'intervenir plus efficacement auprès des jeunes.



## ÉKIP

Élaboré par le ministère de l'Éducation et de l'Enseignement supérieur en collaboration avec le ministère de la Santé et des Services sociaux, l'Institut national de santé publique du Québec et d'autres partenaires régionaux et nationaux, le référent ÉKIP est un complément simple, accessible et efficace qui permet d'agir sur la vie des enfants du préscolaire, du primaire et du secondaire à divers plans, tels que les compétences à développer tout au long du parcours scolaire. Il est aussi utile pour la mise en place des actions intégrées de promotion et de prévention dans les différents milieux de vie que sont l'école, la famille et la collectivité.

Une cartographie conceptuelle (réalisée), un plan de transfert (en cours) et un plan d'évaluation (à venir), établis par Humanov-is, aideront à orienter l'élaboration d'une formation et d'outils pour faciliter l'appropriation du référent ÉKIP.



## Violence conjugale au sein des couples homosexuels masculins

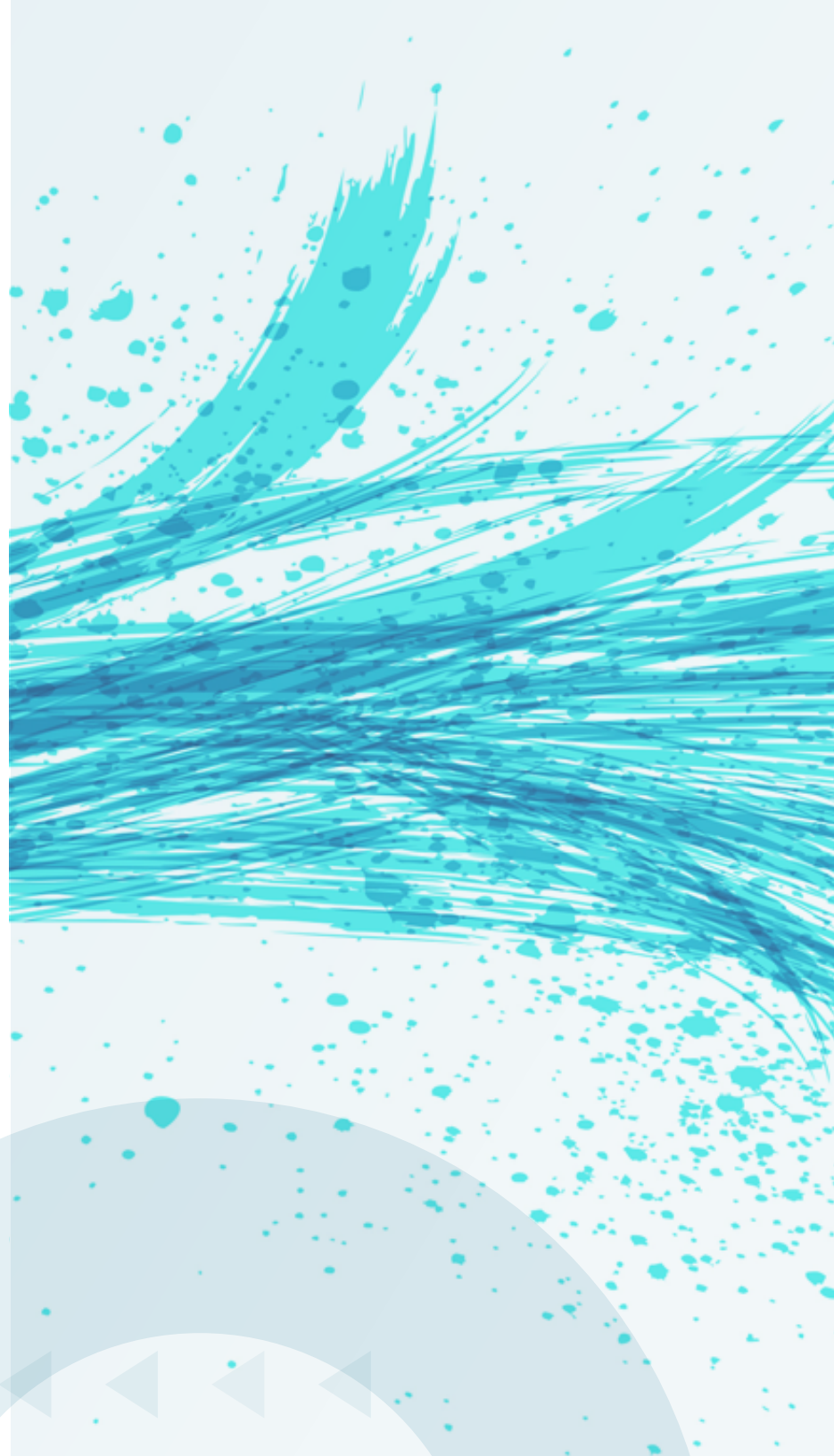
Projet qui s'inscrit dans une action concertée et vise à documenter les besoins des hommes homosexuels en matière de services sociaux en contexte de violence conjugale. À ce jour, il s'agit d'un sujet encore peu documenté et peu pris en compte dans l'offre de services aux hommes vulnérables et victimes de violence conjugale.

Humanov-is contribue au projet en procédant à la validation, à la conception et à l'adaptation des outils de transfert de connaissances en fonction des publics cibles et des canaux de communication choisis et aussi en assurant le déploiement d'une stratégie de diffusion des outils.



## Peur de récurrence du cancer

Dans le cadre du projet, Humanov-is soutient le Centre de recherche sur le cancer de l'Université Laval dans la création et l'adaptation des outils de formation sur la psychothérapie de groupe ciblant la peur de récurrence du cancer.



Humanov-is a procédé à plus de 30 activités de liaison au cours de l'année. En suscitant l'établissement de liens entre des partenaires et le renforcement de ceux-ci, nos activités de liaison favorisent l'éclosion de solutions systémiques dans l'écosystème.

Humanov-is a rédigé une dizaine de lettres d'appui ou d'intention cette année. Les chercheurs et organismes qui sollicitent de telles lettres sont conscients notre expertise et font appel à nous dès l'élaboration de leurs projets de transfert, de diffusion, d'actions concertées ou autres.

# Une expertise reconnue et recherchée

En tant qu'organisme d'intermédiation en innovation sociale, Humanov-is participe au développement de l'innovation au Québec grâce à la mise en place de processus de cocréation dans le cadre de projets, mais aussi par des interventions et le soutien des partenaires. En joignant sa voix et son expertise aux débats et aux réflexions sur les grands enjeux de l'heure, Humanov-is est non seulement en position d'influencer, mais aussi d'être à l'affut des grandes tendances sociales et de les anticiper.

Ainsi, en 2018-2019, notre expertise a été mise à profit dans divers cadres, notamment :

- QuébecInnove (Comité de gouvernance et conseil d'administration)
- Groupe de recherche et de mobilisation des connaissances de ComSanté, de l'UQAM
- Programme de soutien à la valorisation et au transfert (volet 2) du ministère de l'Économie et de l'Innovation (membre du jury évaluant les projets soumis)
- Programme Interconnexion de la Chambre de commerce du Montréal métropolitain à l'intention des nouveaux arrivants (mentorat auprès de nouveaux arrivants)
- Comité facultaire de la Faculté de l'éducation permanente de l'Université de Montréal
- Communauté de pratique et comité des activités du Réseau québécois en innovation sociale
- Membre du Comité de gestion de l'Équipe Renard
- Communauté de pratique en transfert de connaissances en santé publique
- Communauté de pratique en veille en santé et en services sociaux
- Coanimation d'un atelier de cocréation dans le cadre du Laboratoire d'aide numérique à la vie autonome

**À l'affut :** Grâce au programme Interconnexion, Humanov-is est en contact direct avec des aspects cruciaux de la réalité des immigrants, lesquels sont directement reliés à nos axes d'intervention prioritaires.

## Une organisation influente dans son écosystème

La clarté en matière de priorités stratégiques de même que les efforts de complémentarité qui animent notre organisation ont permis de créer de des liens avec des partenaires dont les préoccupations rejoignent les nôtres. De telles collaborations ponctuelles ou plus formelles s'appuient sur l'expertise de chacun, facilitent le partage des ressources et des talents et jettent les fondations d'initiatives qui entraînent des changements réels et durables.

Ces collaborations sont autant d'occasions d'être cohérents avec nos orientations stratégiques, de soutenir la capacité des acteurs en innovation sociale, de faire la promotion de l'innovation sociale et d'optimiser les actions d'Humanovis.






## Intelligence artificielle et innovation sociale : rencontre avec M. Yoshua Bengio

Le 11 avril 2018, dans le cadre de son assemblée générale annuelle, le Réseau québécois en innovation sociale (RQIS) recevait M. Yoshua Bengio, professeur titulaire du Département d'informatique et de recherche opérationnelle de l'Université de Montréal, titulaire de la Chaire de recherche du Canada en algorithmes d'apprentissage statistique et récipiendaire du titre de scientifique de l'année 2017 de Radio-Canada pour « ses recherches qui ont révolutionné et approfondi notre connaissance de l'intelligence artificielle, et ses initiatives qui font de Montréal un centre névralgique dans ce secteur ».

Dans le cadre de cette rencontre proposée et animée par Marie Claude Lagacé, PDG d'Humanov-is et membre du RQIS, il a été question de l'intelligence artificielle et de ses répercussions sur l'emploi, la publicité, l'innovation sociale et la gouvernance démocratique.



I.A. : comme suite à l'entrevue avec Yoshua Bengio, Humanov-is a observé une sensibilisation sans cesse croissante aux questions d'intelligence artificielle au sein de l'écosystème de l'innovation sociale.





## Entente signée entre le CLIPP (maintenant Humanov-is) et la FEP

La Faculté de l'éducation permanente (FEP) de l'Université de Montréal et le CLIPP (maintenant Humanov-is) ont signé, le 16 octobre 2018, une entente dans le but d'unir leurs efforts pour la réalisation de projets nécessitant une perspective interdisciplinaire et la participation d'acteurs sociaux multiples.

Les partenaires collaboreront à des projets diversifiés en regard d'enjeux ou de problématiques sociétales d'intérêt axés sur le transfert et la mobilisation de connaissances. Ils mettront ainsi en commun leurs compétences et leurs ressources afin de proposer aux milieux concernés l'accompagnement et le soutien dont ils ont besoin.



## Mission québécoise en innovation sociale et en économie sociale

À la mi-février 2019, notre PDG, Marie Claude Lagacé, prenait part, à Toronto, à la mission québécoise en innovation sociale et en économie sociale organisée par le ministère de l'Économie et de l'Innovation du Québec.

Cette mission de trois jours, qui a réuni des organismes de liaison et de transfert ainsi qu'une vingtaine d'entreprises québécoises en innovation et en économie sociale, a été l'occasion de nous tenir au courant des expériences en innovation sociale, d'échanger des pratiques et de créer des liens interprovinciaux.





## Intérêt du Réseau Inondations intersectoriel du Québec pour la coconstruction

Dans le cadre du financement d'un réseau de recherche sur la gestion des risques liés aux inondations dans un contexte de changements climatiques par le FRQ, le professeur Philippe Gachon a invité Humanov-is à participer au nouveau Réseau Inondations intersectoriel du Québec (RIISQ).


Le RIISQ est heureux de nous compter parmi ses partenaires en raison de la capacité de l'équipe d'Humanov-is à rassembler des acteurs dans une perspective interdisciplinaire, neutre et propice à l'innovation et à mobiliser des intervenants de milieux variés dans une approche de coconstruction.



## Soutien des capacités et de la mise à l'échelle en innovation sociale

De nombreux projets d'innovation sociale (IS) sont en cours au Québec afin d'améliorer les services dans divers domaines. Toutefois, malgré les efforts déployés, les milieux ont du mal à adopter l'innovation, souvent à cause d'une intégration sous-optimale ou d'une intégration à micro-échelle d'innovations précédentes dans les pratiques. Or, en IS, la mise à l'échelle (scaling-up) est l'équivalent de la commercialisation, et un tel potentiel est sous-estimé.

Une approche structurante et soutenue par l'État est nécessaire pour optimiser à la fois les investissements publics et leurs répercussions sur les populations. C'est pourquoi Humanov-is et le CEFRIO, en collaboration avec la Maison de l'innovation sociale (MIS), ont soumis un projet visant l'application d'une stratégie de financement du scaling-up de l'IS.



**Humanov-is accomplit différentes actions pour atteindre ses objectifs de renforcement des capacités de son écosystème. En voici quelques exemples :**

- **En janvier 2019**, nous avons accueilli dans nos bureaux l'équipe du nouvel Observatoire québécois des inégalités (OQI) mis sur pied par Nicolas Zorn avec le soutien de la Fondation Chagnon. Ainsi, l'OQI a pu être opérationnel et a eu le temps de s'organiser avant d'obtenir ses locaux officiels à l'université de Montréal, à l'été 2019.
- **Depuis l'été 2018**, l'Équipe Renard, partenaire de longue date spécialisé en transfert de connaissances, est installée dans les bureaux d'Humanov-is. Elle peut ainsi optimiser ses liens avec les milieux de pratique.
- **Le soutien à la relève** prend différentes formes à Humanov-is. Marie-Eve Gingras, diplômée de l'INRS, a ainsi pu faire un exposé dans le cadre d'une présentation à l'INRS sur les méthodes de transfert des connaissances à Humanov-is. Marie Claude Lagacé a, pour sa part, été membre du jury d'un cours en innovation sociale donné à la Faculté de l'éducation permanente de l'Université de Montréal.

# Quelques activités de rayonnement

Être à l'affut des tendances sociales, susciter de nouveaux liens, valoriser des connaissances diversifiées. Ces objectifs liés à nos orientations stratégiques dictent chacune de nos activités externes ou promotionnelles :



**290**  
heures de stage

Cette année encore, deux stagiaires ont travaillé au côté de l'équipe d'Humanov-is. Nous contribuons ainsi à l'employabilité à long terme de nos stagiaires et nous approchons de notre objectif de devenir une organisation apprenante.



**11** séances de formation  
au profit de **169** participants



**40 000+**  
visites de notre site Web



**1 275**  
lecteurs  
en moyenne pour chaque  
parution de l'infolettre



**33**  
événements

Tout au long de l'année, les membres de l'équipe d'Humanov-is participent à des activités organisées dans notre réseau. Journées de réflexion, conférences, galas et autres événements d'affaires sont autant d'occasions pour notre équipe d'apprendre, d'établir de nouvelles relations, de consolider des liens et de faire connaître Humanov-is.



**89** trousseaux  
d'outils  
vendues



# Une équipe compétente, interdisciplinaire et expérimentée

## DIRECTION GÉNÉRALE

**Marie Claude Lagacé**, présidente et directrice générale

**Julie Dutil**, directrice générale adjointe

## COMMUNICATION ET RELATIONS EXTERNES

**Debbie Jussome**, directrice

**Orane Blanc**, agente aux communications  
et à la veille stratégique (depuis janvier 2019)

## ANALYSE ET ÉVALUATION

**Sergueï Kimvi**, directeur

## DIRECTION SCIENTIFIQUE

**Christian Dagenais**, directeur

## INNOVATION ET DÉVELOPPEMENT

**Jonathan Abitbol**, directeur de projets

**Marie-Eve Gingras**, directrice de projets

## RESSOURCES INFORMATIONNELLES

**Nadia Saïf**, directrice (jusqu'à octobre 2018)

**Fannie Boisseau**, directrice

## GESTION ADMINISTRATIVE

**Ahcène Benremita**, gestion administrative et comptabilité  
(en congé parental)

**Isaac Yalessa**, gestion administrative et comptabilité  
(en remplacement d'une personne en congé parental)

**Lesly Makaïa**, coordonnatrice aux activités



# Un conseil d'administration engagé, vigilant et bienveillant

## **Luc Demers**

Président sortant du conseil  
d'administration  
(jusqu'à octobre 2018)  
Administrateur de sociétés

## **Sylvie Desmarais**

Présidente du conseil  
d'administration  
(depuis octobre 2018)  
Directrice, Direction des  
services sociaux  
Institut national d'excellence  
en santé et en services sociaux  
(INESSS)

## **Marie Claude Lagacé**

Présidente et directrice générale,  
Humanov·is  
Professeure associée,  
Faculté de communication  
Université du Québec à Montréal

## **Linda Bergeron**

Vice-présidente du conseil  
d'administration  
Chef, Ressources humaines  
VIA Rail Canada

## **Sophie Boutin**

Administratrice  
Directrice adjointe des services  
administratifs – Comptabilité  
Direction des services administratifs  
Collège Ahuntsic

## **Serge Brochu** (jusqu'en juin 2018)

Professeur associé,  
École de criminologie  
Université de Montréal

## **Déborah Cherenfant**

Administratrice  
Fondatrice de Mots d'Elles  
et d'Atelier Coloré  
Conseillère principale  
BCF Avocats d'affaires

## **Ernest Junior Edmond**

Administrateur  
Cofondateur et président  
Les Ballons Intensifs

## **Karina Kesserwan**

Administratrice  
Avocate et conseillère stratégique  
Kesserwan Arteau

## **Steeven Pedneault**

Administrateur  
Designer social  
Présâges

## **Louise Poissant, Ph. D.**

Administratrice  
Directrice scientifique  
Fonds de recherche du Québec –  
Société et culture (FRQSC)

## **Geneviève Tanguay**

Administratrice  
Vice-présidente, Technologies  
émergentes – Infrastructures  
nationales et technologies d'avenir  
Conseil national de recherches  
Canada (CNRC)

## **OBSERVATEURS**

### **Mélanie Pomerleau**

(jusqu'en juin 2018)  
Directrice, Direction de la coordination  
et des stratégies clients  
Ministère de l'Économie  
et de l'Innovation

### **Martin Doyon**

Directeur, Direction des maillages et  
des partenariats industriels  
Ministère de l'Économie  
et de l'Innovation


### **Julie Dutil**

Secrétaire du conseil  
Directrice générale adjointe  
d'Humanov·is

The background features a light teal wash with various brushstrokes in shades of teal and orange. Large, semi-transparent circles in light blue, orange, and teal are scattered across the page. Some of these circles contain small, light grey right-pointing triangles. The overall aesthetic is modern and artistic.

# Organismes engagés dans les projets d'Humanov·is en 2018-2019





À cœur d'homme  
et 25 de ses membres

Accord Mauricie

Accroc

AQCPE (Association québécoise des  
centres de la petite enfance)

Association des pères gais

Association Québécoise des  
Éducatrices et Éducateurs de la petite  
enfance (AQÉEPE)

AutonHommie

Avenir d'enfants

AVIF (- Action sur la violence  
et l'intervention familiale)

Boscoville

Bureau coordonnateur du Royaume

Bureau coordonnateur Enfants Soleil

Bureau coordonnateur  
L'Attrait Mignon

Bureau régional d'action sida  
(BRAS) Outaouais

C-TA-C

Centre Champagnat

Centre d'aide pour hommes  
de Lanaudière (CAHO)

Centre de la Famille Valcartier

Centre de ressources  
pour hommes Drummond

Centre de services partagés  
du Québec

Centre Ex-Equo

Centre jeunesse de Montréal

Centre jeunesse Laval

Centre universitaire de santé McGill

Chaire de recherche sur les nouvelles  
pratiques de soins infirmiers, pa-  
tients-partenaire

Chaire des nouvelles pratiques infir-  
mières

Chambre de commerce du Montréal  
métropolitain (CCMM)

CHU Sainte-Justine

CHUM

Cirque du Soleil

CISSS de Chaudière-Appalaches

CISSS de la Côte-Nord

CISSS du Bas-Saint-Laurent

CISSSMO-CMR

CIUSSS de l'Est-de-l'Île-de-Montréal

CIUSSS de l'Estrie-CHUS

CIUSSS de l'Estrie-CHUS  
(CLSC de Farnham)

CIUSSS de l'Estrie-CHUS,  
RLS de la Pommeraie

CIUSSS de la Capitale-Nationale

CIUSSS de la Mauricie-et-du-

Centre-du-Québec

CIUSSS de-la-Mauricie-et-  
du-Centre-du-Québec

CIUSSS du Centre-Ouest-de-  
l'Île-de-Montréal

CIUSSS du Nord-de-l'Île-de-Montréal

CIUSSS MCQ

CLSC de Saint-Léonard

COCQ-SIDA

Comité 0-5 ans des Pays-d'en-Haut

Commission scolaire  
de la Beauce-Etchemin

Commission scolaire  
de la Côte-du-Sud

Commission scolaire  
des Appalaches

Commission scolaire  
des Découvreurs

Commission scolaire  
des Navigateurs

Commission scolaire  
du Chemin-du-Roy

Commission scolaire  
du Val-des-Cerfs

Commission scolaire  
English-Montréal


Commission scolaire  
Lester-B.-Pearson

Commission scolaire  
Marguerite-Bourgeoys

Commission scolaire de Charlevoix

Commission scolaire de Kamouraska

Commission scolaire de l'Énergie	CPE DCV	CPE Les petites souris	École Montessori
Commission scolaire de l'Estuaire	CPE de Boucherville	CPE Les Petits Amis de Lorraine	École nationale d'administration publique (ENAP)
Commission scolaire de la Pointe-de-l'Île	CPE Fleur de soleil	CPE Les Petits Baluchons	École nationale de cirque
Commission scolaire de la Capitale	CPE Flocons de rêve	CPE maFAMlgarde	École Notre-Dame-de-l'Assomption
Commission scolaire de Laval	CPE Grande-Rivière	CPE Mamie mon	École Vision Lac-Beauport
Commission scolaire des Chic-Chocs	CPE Kaléidoscope	CPE Pierre-Boucher	Équipe Soutien-famille
Commission scolaire des Monts-et-Marées	CPE L'Amibulle	CSDGS, école Laberge	Eva
Commission scolaire des Chênes	CPE L'antre-Temps	CSSS de Beauce	Faculté des sciences infirmières de l'UdeM
Commission scolaire des Grandes-Seigneuries (CSDGS)	CPE La Boîte à Bizous	CSSS de Bécancour-Nicolet-Yamaska	Fédération de gymnastique du Québec
Commission scolaire des Phares	CPE La Bricole	CSSS de Drummondville	Fédération des commissions scolaires du Québec
Commission scolaire des Trois-Lacs	CPE La fourmillière	CTREQ	Fun and Gains
Commission scolaire du Fer	CPE La Joyeuse Équipée	Direction de la santé publique	Garderie au pied de l'arc-en-ciel
Commission scolaire Eastern Shores	CPE La Planète à Mars	Direction régionale de santé publique	Garderie Imagine
Commission scolaire Harricana	CPE La Ruche Magique	Donne-toi-une-chance	Garderie les Dinos Rigolos
Conseil des Innus de Pessamit	CPE Le Cerf-Volant	DRJ à Montmagny (Centre jeunesse Chaudière-Appalaches)	Garderie Les Mélèzes
Conseil québécois LGBT	CPE Le Manège des Tout-Petits	École Dollard-des-Ormeaux	Groupe d'aide aux personnes impulsives (GAPI)
Convergence	CPE Les ateliers	École du Grand-Chêne	Halte Drummond
CPE Chapeaux ronds et bottillons	CPE Les Copains d'abord de Montréal	École Jonathan-Wilson	
	CPE Les jeunes pousses du Québec		
	CPE Les Joyeux Calinours		



Halte-Femmes Montréal Nord  
Halte-garderie du cœur  
Homme Alternative  
Hommes et Gars  
Hôpital Maisonneuve-Rosemont  
Innu Takuakan Uashat  
Mak Mani-Utenam  
Interligne  
IUJD-CIUSSS du  
Centre-Sud-de-l'Île-de-Montréal  
L'entraide pour Hommes Vallée-du  
Richelieu/Longueuil  
La Fabrique Agile  
La jeunesse au cœur de l'action  
Le Club alpin du Canada, Montréal  
Le Cran  
Le Seuil de l'Estrée  
Les ateliers avec Line  
MAINS Bas-Saint-Laurent  
Maison d'Hérelle  
Maison de l'innovation sociale (MIS)  
Maison le Passeur

Maison Oxygène  
Miels Québec  
Ministère de l'Économie  
et de l'Innovation  
Ministère de l'Éducation et de  
l'Enseignement supérieur  
Ministère de l'Énergie et des  
Ressources naturelles  
Ministère de la Famille  
Ministère de la Justice  
Ministère de la Santé et  
des Services sociaux  
Ministère de la Sécurité publique  
Ministère des Finances  
Ministère des Relations  
internationales et de la Francophonie  
Ministère du Conseil exécutif  
Ministère du Travail, de l'Emploi et de la  
Solidarité sociale  
Moussa Sène (sociologue et  
analyste en impacts sociaux)  
OPTION  
Overture Project

PAIX (Programme d'aide  
et d'intervention)  
Parkland School Division  
PRO-GAM  
Productions CINA  
Projet Harmonie  
Régie de l'assurance maladie  
du Québec  
Regroupement provincial en santé et  
bien-être des hommes  
Resilience Research Centre  
(Un. Dalhousie)  
Retraite Québec  
RÉZO  
S.A.T.A.S. (Service d'aide et de traite-  
ment en apprentissage social [P.I.C.V.])  
Sans Oublier le Sourire (SOS)  
Se parler d'hommes à hommes  
Secrétariat du Conseil du Trésor  
Service d'aide aux conjoints (SAC)  
Service de police  
de la Ville de Québec

Société d'habitation du Québec  
Trajectoires Hommes du KRTB  
Université Concordia  
Université d'Ottawa  
Université de l'Alberta  
Université de Montréal  
Université de Sherbrooke  
Université de Sherbrooke  
Université du Manitoba  
Université du Québec à  
Trois-Rivières (UQTR)  
Université du Québec  
à Montréal (UQAM)  
Université du Québec  
en Outaouais (UQO)  
Université Laval  
Université McGill  
Via l'anse  
Viva Design

# Résultats financiers 2018-2019

<b>PRODUITS</b>	<b>2018-2019</b>	<b>2017-2018</b>	<b>CHARGES</b>	<b>2018-2019</b>	<b>2017-2018</b>
Subventions			Salaires et charges sociales	745 317 \$	698 879 \$
▪ Ministère de l'Économie et de l'Innovation	835 360 \$	768 282 \$	Loyer et frais connexes	121 118 \$	101 907 \$
▪ Ministère de l'Éducation et de l'Enseignement supérieur	88 677 \$	-	Contractuels	120 355 \$	65 252 \$
▪ Dalhousie University	14 992 \$	16 914 \$	Honoraires professionnels	29 451 \$	32 062 \$
▪ Ministère de la Justice	14 426 \$	-	Événements, réunions et autres frais	19 911 \$	4 553 \$
▪ Emploi Québec	12 166 \$	3 303 \$	Télécommunications	15 926 \$	21 751 \$
▪ Avenir d'enfants	10 915 \$	1 972 \$	Formations	14 421 \$	20 054 \$
▪ Ministère de la Santé et des Services sociaux	9 091 \$	2 744 \$	Impression et matériel	12 554 \$	24 300 \$
▪ Ministère de la Famille	6 935 \$	5 082 \$	Dégrèvement	10 490 \$	-
▪ Fondation de la famille J.W. McConnell	4 000 \$	4 000 \$	Frais de bureau	5 155 \$	6 043 \$
▪ Fondation Jasmin-Roy	-	4 022 \$	Redevances	4 910 \$	8 166 \$
Ventes de services	115 890 \$	53 477 \$	Assurances, cotisations et abonnements	4 108 \$	4 792 \$
Vente de produits	34 680 \$	64 679 \$	Amortissement des immobilisations corporelles	2 846 \$	3 803 \$
Formations	22 298 \$	34 289 \$	Frais financiers	1 315 \$	1 274 \$
Locations	9 000 \$	7 305 \$	Promotion	966 \$	3 977 \$
Intérêts	3 474 \$	3 785 \$	Amortissement des actifs incorporels	784 \$	1 121 \$
			Congrès	43 \$	1 363 \$
<b>TOTAL</b>	<b>1 181 904 \$</b>	<b>969 854 \$</b>	<b>TOTAL</b>	<b>1 109 670 \$</b>	<b>999 297 \$</b>

## EXCÉDENT (INSUFFISANCE) DES PRODUITS SUR LES CHARGES

**2018-2019 : 72 234 \$**

**2017-2018 : - 29 443 \$**



Humanov·is

**Humanov·is (Le nouveau CLIPP)**

555, boul. René-Lévesque Ouest, Bureau 700  
Montréal (Québec) H2Z 1B1

Partenaire financier : Québec 

