
Fiche synthèse

L'ANALYSE COÛT-AVANTAGE (ACA)

Résumé

L'analyse coût-avantage (ACA), ou encore coût-bénéfice (ACB) (de l'anglais *cost-benefit analysis*), est une méthode d'analyse économique qui consiste à comparer l'ensemble des coûts et avantages, généralement exprimés en valeur monétaire, d'un projet donné (UNFPA, 2004).

Histoire

L'ACA est une technique permettant de mettre en pratique des principes développés en économie du bien-être, une branche de l'économie qui consiste à appliquer des principes microéconomiques afin d'évaluer les effets d'une action donnée sur le bien-être d'une communauté. **L'utilisation de l'ACA dans le but d'éclairer l'action gouvernementale dans ses projets d'investissement a connu un certain essor en Occident, particulièrement aux États-Unis, à partir des années 1960.** Depuis 1999, toutes les propositions de politiques réglementaires du gouvernement canadien pouvant avoir des impacts potentiels sur l'environnement, les travailleurs, les entreprises, les consommateurs et des secteurs de la société doivent faire l'objet d'une ACA (SCT, 2007).

Méthode

En théorie, une ACA est réalisée en suivant les étapes suivantes (Boardman, 1996, p. 7) :

- 1 Dresser la liste des parties prenantes (celles et ceux à qui s'appliqueront les coûts et bénéfices considérés);**
- 2 Dresser la liste des projets ou programmes à évaluer;**
- 3 Cataloguer les impacts potentiels et choisir les indicateurs appropriés;**
- 4 Mesurer ou estimer les impacts en fonction de la durée de vie attendue du projet;**
- 5 Attribuer une valeur monétaire aux impacts identifiés (les monétiser);**
- 6 Actualiser en fonction du temps afin d'obtenir la valeur actuelle nette;**
- 7 Faire la somme des coûts et des bénéfices;**
- 8 Faire une analyse de sensibilité;**
- 9 Recommander l'option ayant les bénéfices sociaux nets les plus élevés.**

L'ACA peut se faire avant la réalisation d'un projet (*ex ante*), après (*ex post*) ou encore, dans certains cas, pendant (*in media res*).

Selon Fujiwara (2014, p. 9), l'ACA est très proche d'autres modèles de mesure d'impact comme :

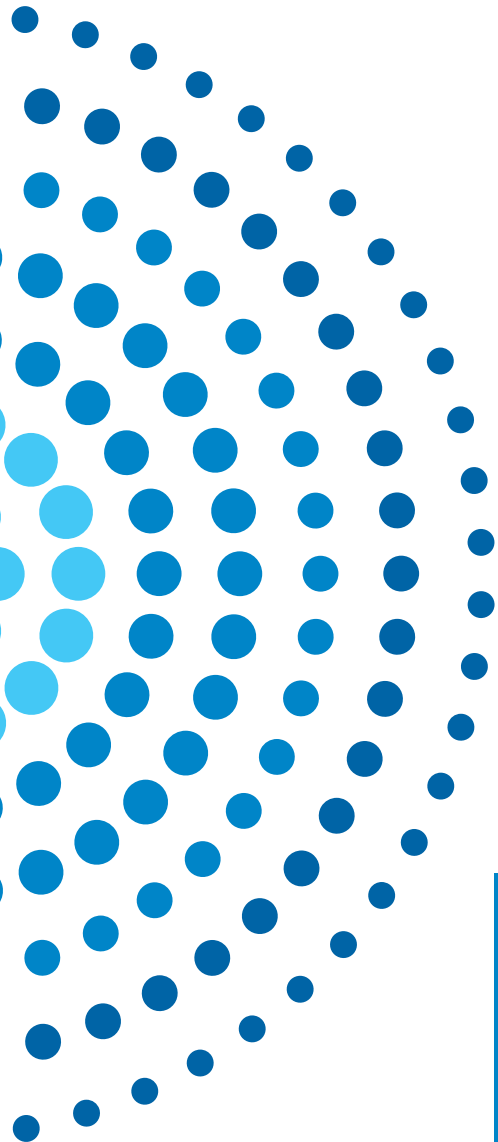
- L'analyse coût-utilité, qui consiste à évaluer les bénéfices dans une unité de mesure non monétaire. Par exemple, dans le domaine de la santé, les années de vie en santé d'un patient suite à une intervention sont comptabilisées en « années de vie pondérée par la qualité » (*quality adjusted life year, QALY*);
- L'analyse coût-efficacité, qui compare la capacité de plusieurs projets à atteindre un résultat prédéterminé en minimisant les coûts;
- L'analyse du retour social sur investissement (voir la fiche *Social Return on Investment, SROI*), qui reprend également plusieurs principes de l'ACA.

Portée et limites

L'ACA est un outil d'appui à la prise de décision couramment utilisé par les gouvernements au Québec et au Canada. Grâce à l'étape de la monétisation, elle permet de comparer la valeur, exprimée sous forme de ratio coût-avantage, de projets dont la nature est très différente, ou encore d'options envisagées dans la réalisation de ces projets, et ce, pour un horizon temporel déterminé.

En pratique, chacune des étapes préalablement identifiées peut poser certaines difficultés ou faire apparaître divers enjeux, tel que le souligne Boardman (1996) dans son introduction à l'ACA :

- 1** Bien qu'on recommande généralement de faire une analyse des coûts et avantages à l'échelle « mondiale », l'ACA est souvent restreinte à un territoire précis (par exemple, les répercussions de l'activité X au Québec). Cela pose alors la question de « Qui veut-on prendre en considération dans l'analyse? »
- 2** La comparaison de différents projets ou programmes au sein d'une même ACA permet d'identifier la pertinence relative d'un projet. Cela permet d'intégrer une certaine notion de coût de renoncation, un concept clé en économie, mais souvent mal intégré dans les analyses.
- 3** Certaines valeurs sont plus difficiles à observer, mesurer ou démontrer que d'autres. L'ACA n'offre pas de solution-miracle à ce niveau, se contentant de recommander de considérer tous les coûts et avantages pertinents.
- 4** La plupart des interventions impliquent des coûts concentrés au début du projet et des bénéfices qui s'étalent sur de nombreuses années. L'estimation de la durée de ces impacts peut très souvent complètement changer les résultats d'une ACA.
- 5** Comme avec le SROI, la phase de monétisation est cruciale à l'ACA, mais requiert souvent l'utilisation d'approximations d'une valeur pour laquelle une mesure exacte est difficile ou impossible à obtenir (proxys). De telles approximations peuvent être tirées de l'observation de comportements comparables sur le marché, ou tout simplement être obtenues en demandant aux participants d'estimer la valeur qu'ils attribuent au service ou produit évalué.
- 6** Le taux d'actualisation à appliquer, c'est-à-dire la valeur à accorder aux coûts et avantages futurs, ne fait pas du tout consensus dans le domaine. En effet, alors qu'il est généralement reconnu qu'il faille accorder une valeur plus grande à la consommation présente plutôt que future, afin de refléter les préférences des individus et tenir compte de l'accroissement du niveau de vie à travers le temps, le taux exact à appliquer change beaucoup d'une étude à l'autre et peut avoir des répercussions déterminantes sur les conclusions de celles-ci (Arrow et al., 2013).



Usages

Les études réalisées au sujet de la contribution économique des services de garde à contribution réduite (Fortin et al., 2013), des entreprises d'économie sociale en aide à domicile (EÉSAD) (Paradis, 2013) et des entreprises adaptées (Fortin et al., 2013) comportent toutes, dans une certaine mesure, des éléments de l'analyse coût-avantage.

L'étude réalisée par Libera Mutatio (Comeau, 2011) et mise à jour quelques années plus tard au sujet des entreprises d'insertion a également eu recours, en plus de la partie impliquant le modèle intersectoriel du Québec, à plusieurs éléments inspirés de l'analyse coût-avantage.

À titre d'exemple, Comeau (2011) a tenté d'estimer la valeur des interventions en insertion en chiffrant les éléments suivants :

- 1** Coûts évités au système de santé;
- 2** Gains économiques provenant de la hausse de productivité des participants;
- 3** Gains économiques au niveau des enfants des participantes;
- 4** Coûts évités au système de justice et carcéral;
- 5** Coûts évités et gains aux programmes spécifiques du gouvernement du Québec;
- 6** Coûts évités et gains au programme d'assurance emploi du gouvernement du Canada.

Cela lui a permis d'en arriver à la conclusion que des investissements initiaux totaux de 36 M\$ dans les entreprises d'insertion par les gouvernements du Québec et du Canada rapportent à ces mêmes gouvernements des gains de 8,4 M\$ dès la première année, et de 80 M\$ après 21 ans (Comeau, 2011, p. 39).

Cette étude n'a toutefois pas été pleinement considérée par le ministère de l'Emploi et de la Solidarité sociale (MESS), qui a préféré réaliser sa propre ACA en considérant les éléments suivants : paiements de transfert, taxes et impôts, crédits de taxes et revenus d'emploi. L'étude arrive alors à des résultats différents : les coûts totaux de 36 M\$ rapporteraient plutôt des gains de 9,7 M\$ la première année et les gains pourraient être équivalents aux coûts après 6,3 ans (MESS, 2013, p. 89).

En somme, le cas des entreprises d'insertion du Québec illustre que plusieurs études portant sur le même sujet et recourant chacune à l'ACA peuvent fournir des résultats différents, car la méthode implique de faire de nombreuses hypothèses et estimations à plusieurs étapes.

Références

Arrow, K., Cropper, M., Collier, G., Groom, B., Heal, G., Newell, R., ... Weitzman, M. (2013). Determining benefits and costs for future generations. *American Association for the Advancement of Science, Science*, (341), p. 349-350. Répéré à scholar.harvard.edu/files/weitzman/files/science-2013-arrow-349-50.pdf

Boardman, A. E. (1996). Introduction to Cost-Benefit Analysis. Dans *Cost-benefit Analysis: Concepts and Practice*. Prentice Hall. Upper Saddle River, New Jersey. 493 p.

Comeau, M. (2011). Étude d'impacts socio-économiques des entreprises d'insertion du Québec. Répéré à collectif.qc.ca/content/ceiq/doc/etudes/Etude_ImpactsEI.pdf

Delorme, F. (2015). Mise à jour de l'étude d'impacts socio-économiques des entreprises d'insertion du Québec. Répéré à collectif.qc.ca/content/ceiq/doc/etudes/ImpactseconomiquesCEIQ2013.pdf

Fortin, P., Godbout, L., & St-Cerny, S. (2013). L'impact des services de garde à contribution réduite du Québec sur le taux d'activité féminin, le revenu intérieur et les budgets gouvernementaux. *Revue Interventions économiques. Papers in Political Economy*, (47). Répéré à interventionseconomiques.revues.org/1858

Fortin, P., Van Audenrode, M., & Paradis, P. E. (2013). Les avantages économiques et sociaux des entreprises adaptées pour le Québec. Rapport commandé à AppEco analyse stratégique.

Fujiwara, D. (2014). A Short guide to Social Impact Measurement. Simetrica. Répéré à [simetrica.co.uk/wwwsimetricacouk-resources](https://www.simetrica.co.uk/wwwsimetricacouk-resources)

Ministère de l'Emploi et de la Solidarité sociale. (2013). Direction générale adjointe de la recherche, de l'évaluation et du suivi et de la performance. Évaluation des interventions des entreprises d'insertion. Rapport synthèse. Répéré à ccednet-rcdec.ca/sites/ccednet-rcdec.ca/files/emploi_quebec_evaluation_entreprises_dinsertion_synthese.pdf

Paradis, P. E. (2013). L'argent que nous investissons dans les entreprises d'économie sociale en aide à domicile (EÉSAD) est rentable pour la société québécoise. AppEco analyse stratégique. Répéré à poleesat.com/sites/default/files/fichiers_actualites/cp_rapport_pep_ea0sad_1mai13_vf.pdf

Secrétariat du Conseil du Trésor du Canada. (2007). Canadian Cost-Benefit Analysis Guide. Regulatory Proposals. Répéré à publications.gc.ca/collections/collection_2013/sct-tbs/BT58-5-2007-eng.pdf

Fonds des Nations Unies pour la population (UNFPA). 2004. Trousse d'outils de l'Administrateur de programme pour la planification, le suivi et l'évaluation. Outil no 1 : Glossaire des termes de planification, de suivi et d'évaluation. Répéré à gestionorienteeverslimpact.org/resource/trousse-d%E2%80%99outils-de-l%E2%80%99administrateur-de-programme-pour-la-planification-le-suivi-et-l%E2%80%98C3%A9valu

Cette fiche est produite par Territoires innovants en économie sociale et solidaire (TIESS) dans le cadre d'un projet sur l'évaluation de l'impact et des retombées des entreprises collectives et des organisations sociales sur le développement des territoires.

Cette série de fiches synthèses présente une brève description des principaux outils et méthodes en circulation dans le domaine de la mesure d'impact social au Québec et à l'international.

www.tiess.ca

Avril 2017

Contributions

Rédaction : Gabriel Salathé-Beaulieu, TIESS en collaboration avec Marie J. Bouchard, UQAM, Maude Léonard UQAM et Émilien Gruet, TIESS.

Édition : Carole Couturier, Édith Forbes

Révision linguistique : Nicolas Therrien

Graphisme : Studio créatif COLOC – coop de travail – www.coloc.coop

Ce projet bénéficie du soutien financier du ministère de l'Économie, de la Science et de l'Innovation du Québec (MESI).

