

Cita bibliográfica: Klein, J.-L., Pitarch-Garrido, M.-D., Sales Ten, A., & Martín Cubas, J. (2020). El desarrollo local como resultado de un proceso de innovación social en Saint-Camille (Quebec) y Aras de los Olmos (Valencia). *Investigaciones Geográficas*, (74), 165-182. <https://doi.org/10.14198/INGEO2020.KPSM>

El desarrollo local como resultado de un proceso de innovación social en Saint-Camille (Quebec) y Aras de los Olmos (Valencia)

Local development as a result of a process of social innovation in Saint-Camille (Quebec) and Aras de los Olmos (Valencia)

Juan-Luis Klein¹
María-Dolores Pitarch-Garrido^{2*}
Ana Sales Ten³
Joaquín Martín Cubas⁴

Resumen

Este artículo presenta un análisis comparado de dos territorios: Saint-Camille, Quebec (Canadá), y Aras de los Olmos, Valencia (España) con la perspectiva teórica de la innovación social. En ambos casos se encuentra una serie de elementos comunes que han incidido en su dinamismo social, económico y ambiental. Mediante la metodología de estudio de caso multi-sitios, se ha podido contrastar que los procesos de desarrollo territorial son más sólidos si son producto de un proceso innovador que implique a la población y agentes sociales. La comparación ofrece la oportunidad de detectar los elementos en la base del éxito de estas experiencias.

Palabras clave: innovación social; participación; desarrollo local; Saint-Camille; Aras de los Olmos.

Abstract

This article presents a comparative analysis of two territories: Saint-Camille, Quebec (Canada), and Aras de los Olmos, Valencia (Spain) with the theoretical perspective of social innovation. In both cases a series of common elements have been found that have influenced social, economic, and environmental dynamism. Using the multi-site case study methodology, it has been possible to show that territorial development processes are more solid if they are the product of an innovative process involving the population and social agents. The comparison offers the opportunity to detect the elements at the base of the success of these experiences.

Keywords: social innovation; participation; local development; Saint-Camille; Aras de los Olmos.

-
- 1 Département de Géographie, Université du Québec à Montréal, CP. 8888, Centre-Ville, Montréal. Qc. H3C 3P8, Canada. klein.juan-luis@uqam.ca
2 Institut Interuniversitari de Desenvolupament Local, Universitat de València. Edifici d'Instituts de Tarongers. C/ Serpis, 29,46022 Valencia, España. maria.pitarch@uv.es. * Autora para correspondencia
3 Institut Interuniversitari de Desenvolupament Local, Universitat de València Edifici d'Instituts de Tarongers. C/ Serpis, 29, 46022 Valencia, España. ana.sales@uv.es
4 Institut Interuniversitari de Desenvolupament Local, Universitat de València. Edifici d'Instituts de Tarongers. C/ Serpis, 29, 46022 Valencia, España. joaquin.martin@uv.es

1. Introducción

La definición previa de los conceptos que se utilizan en este trabajo, resulta de interés no solo por razones epistemológicas, sino, más prosaicamente, por cuestiones de comunicación. El concepto de Innovación social es uno de los que más literatura ha generado en los últimos años, en particular en la Sociología y la Ciencia Política, aunque un poco menos en la Geografía. Su enunciación es compleja, por cuanto para definir un proceso o iniciativa como innovadora desde el punto de vista social, esta debe cumplir una serie de características, y es sobre ellas sobre las que existen ciertas discrepancias entre los científicos sociales. Sin entrar en la controversia, se opta aquí claramente por una concepción de la innovación social con una orientación territorial (Moulaert, MacCallum, y Hillier, 2013; Torre, 2018), es decir, como los nuevos acuerdos o configuraciones sociales, organizativos o institucionales establecidos para modificar las relaciones sociales, para transformar un marco de acción o para proponer nuevas orientaciones culturales en un territorio (Klein, Fontan, Harrisson y Lévesque, 2009; Moulaert, Martinelli, González y Swyngedouw, 2007; Klein y Harrisson, 2007; Lévesque, Fontan y Klein, 2014). Murray, Caulier-Grice y Mulgan (2010) también continúan con la definición de innovación social en su *Open Book of Social Innovation* publicado por la *Young Foundation*, vinculando ésta al conjunto de nuevas ideas (productos, servicios y modelos) que satisfacen las necesidades sociales y crean, al mismo tiempo, nuevas relaciones sociales y redes de colaboración.

Con esta definición como base, se propone en el presente artículo un análisis comparado de dos territorios similares pero separados por una enorme distancia física y, en principio también, sociocultural. Los territorios analizados son: Saint-Camille, municipio con 529 habitantes en 2016, situado en la provincia de Quebec (Canadá), y Aras de los Olmos, municipio con 381 habitantes en el mismo año, situado en la provincia de Valencia (España) (Figura 2). A pesar de la distancia que los separa, en ambos casos se puede encontrar una serie de elementos comunes (trayectoria, organizaciones, instituciones, formas de participación, etc.) que han incidido en su dinamismo social, económico y ambiental. Estos elementos permiten entrever un cuadro de acción estratégico para entes municipales comprometidos con la revitalización de sus territorios.

Se plantea una sistematización de las dinámicas particulares que aparecen en cada uno de los casos analizados con el fin de estudiar la innovación social a partir de los procesos que movilizan recursos tangibles e intangibles de una manera nueva para conectar a las personas con la comunidad y a las comunidades entre sí (Klein *et al.*, 2009). Este enfoque contribuye al conocimiento científico de los procesos que se encuentran en la base de un sistema local de innovación social a partir de las experiencias consideradas como exitosas desarrolladas en Saint-Camille y en Aras de los Olmos⁵

La hipótesis propuesta en este trabajo es que los procesos de desarrollo territorial son más sólidos si son producto de un proceso innovador que implique a la población local y a todos los agentes internos y externos que se interesan por el territorio. El desarrollo desde abajo (*bottom-up*), a partir de la participación y el diálogo entre los ciudadanos y entre las instituciones, la puesta en valor de los recursos endógenos y exógenos, así como la consolidación de liderazgos compartidos y la co-construcción de conocimientos que permitan ver las opciones de desarrollo emergentes, genera un capital social más sólido, sinergias positivas entre distintos sectores y un desarrollo sostenible e integrado, aunque también presenta algunos puntos débiles sobre los que es posible actuar. La comparación entre los dos casos propuestos ofrece la oportunidad de detectar cuáles son los elementos en la base del éxito de estas experiencias, pero también qué aspectos podrían haberse desarrollado de forma diferente para alcanzar un mayor grado de compromiso con el territorio, tanto por parte de la población como de las instituciones.

1.1. Marco teórico: la innovación social como una nueva forma de acción territorial

La globalización, combinada con la revolución conservadora de los 80, ha generado condiciones que favorecen la radicalidad de la concentración tanto de la riqueza como de la pobreza, lo que conlleva, además, diferencias cada vez mayores tanto a nivel internacional como interregional. La diferencia entre los países del norte y los países del sur presenta un aspecto nuevo puesto que, como lo precisa Santos (2016), se han desarrollado sures en los países del norte y nortes en los del sur. La última crisis financiera internacional y la crisis ambiental actual ha dejado en claro que los modelos de desarrollo local o regional

⁵ Aras de los Olmos fue reconocido como caso de éxito en el Congreso Internacional *Alcaldes & Innovación*, celebrado en Segovia, el 9 y 10 de noviembre de 2017. En cuanto a Saint-Camille, su éxito ha sido documentado por diferentes publicaciones entre las cuales un artículo del diario *Le Monde Diplomatique* en el año 2006.

dominantes no pueden contribuir ni a reducir las diferencias sociales ni a un desarrollo sostenible. El neoliberalismo ha impregnado el funcionamiento global de las sociedades y se ha convertido en un espíritu de los tiempos (Boltanski y Chiapello, 1999), un espíritu que atraviesa las instituciones, movimientos sociales, organizaciones, grupos y comunidades, y que, a pesar de su aspecto dominante, genera resistencia y nuevas formas de acción alternativa (Mulgan, Tucker, Ali y Sanders, 2007, Fontan *et al.*, 2014; Klein, Camus, Jetté, Champagne y Roy, 2016). Son estas resistencias y alternativas las que llevan a observar las experimentaciones que se desarrollan en territorios en los que se innova en respuesta al neoliberalismo. En estos territorios, los actores sociales reaccionan al verse afectados por políticas que no contribuyen a solucionar sus problemas y reivindican lo que se puede llamar “el derecho al territorio”, lo que motiva cambios en las estructuras de apoyo al desarrollo local y nuevas formas de compartir responsabilidades que implican tanto a los actores sociales como a los entes públicos.

El cuestionamiento de las políticas de redistribución territorial de la riqueza favorecidas por el estado del bienestar abre un espacio de experimentación para el desarrollo de fórmulas nuevas tendentes a aportar soluciones a los problemas territoriales, sobretudo en territorios desvitalizados por la pérdida de activos demográficos, sociales e institucionales. Se experimentan nuevas formas de gobernanza, las cuales transforman la relación entre el actor público y la sociedad civil. Estas experiencias reemplazan la prioridad dada al crecimiento económico y ponen en marcha iniciativas y proyectos que siguen líneas directrices más respetuosas con el medio ambiente y la calidad de vida.

Por cierto, este fenómeno no es nuevo. Desde la década de 1980, la movilización de los actores sociales ha contribuido a establecer en muchos lugares de Europa y América, nuevas formas de gobernanza en el marco de una gestión pública que favorecen la integración de la sociedad civil (Stöhr y Taylor, 1981). En todos estos casos, el territorio, en particular el territorio local, se ha convertido en el marco apropiado para experimentar modos de coordinación y de asociación entre diferentes actores socioeconómicos (Enjolras, 2005; Lévesque, 2008) y en un referente “identitario” que favorece la colaboración entre actores pertenecientes a clases o estratos sociales diferentes (Klein y Harrison, 2007; Klein, Fontan, Harrison y Lévesque, 2012).

Las reacciones de los medios locales no son homogéneas. En algunos casos, grupos, organizaciones e instituciones apuestan por una opción que favorece la competitividad siguiendo el modelo de las “regiones ganadoras” (Benko y Lipietz, 1992). Otros, utilizan mecanismos de adaptación y compromiso para tratar de hacer las cosas de manera diferente, pero sin necesariamente abandonar los principios y valores del orden existente. Y en ciertos casos, los actores locales exploran caminos contrahegemónicos e innovadores. En este último marco se encuadran los dos casos que se presentan en este texto.

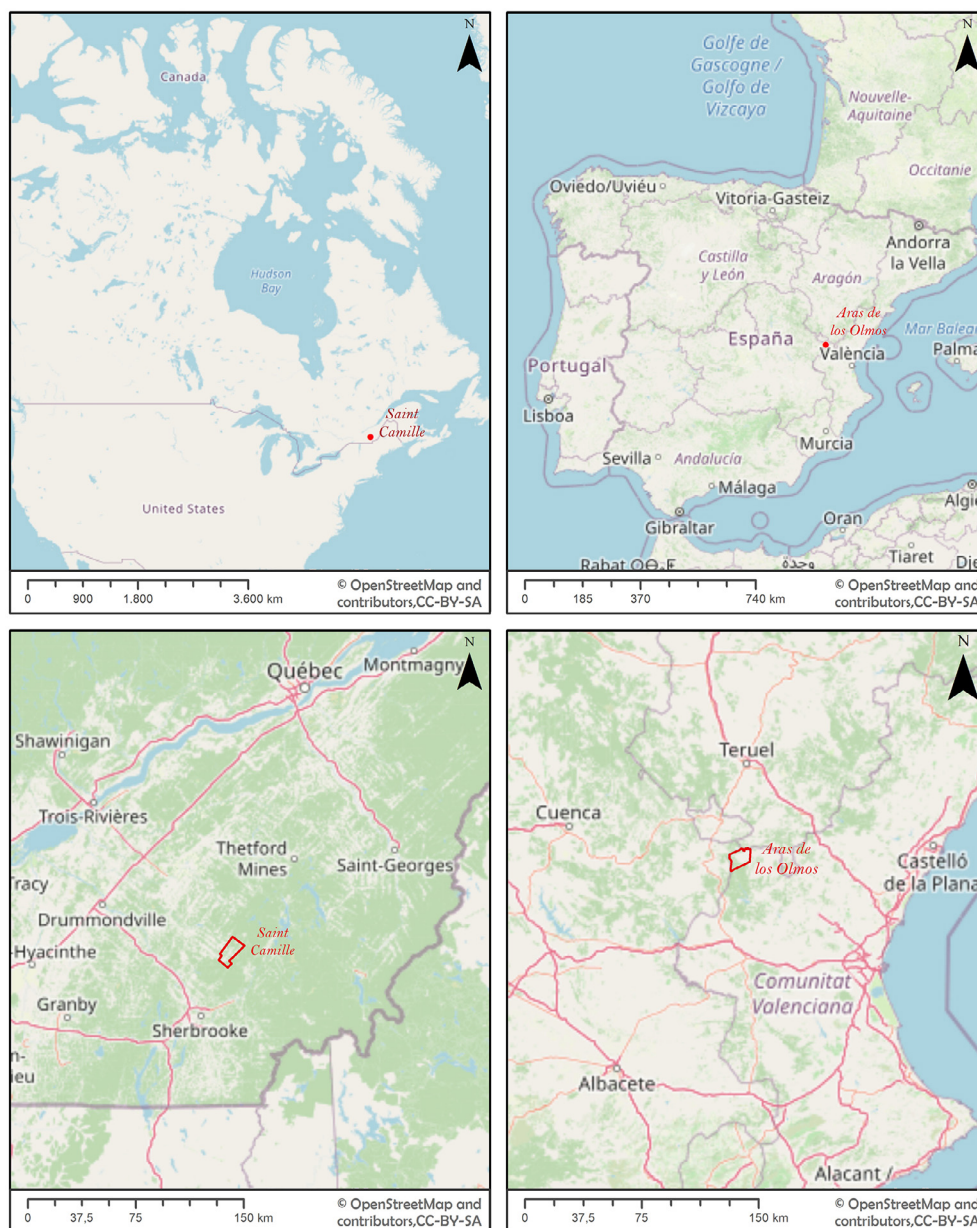
Desde la perspectiva de la presente investigación, se asume, como se ha expuesto en el apartado anterior, que la innovación social implica transformación social. Así pues, se entiende innovación social como un proceso complejo que incorpora nuevas ideas (productos, servicios o modelos) capaces de responder a necesidades y aspiraciones sociales de forma más adecuada, al mismo tiempo que crea relaciones sociales o formas de colaboración entre las personas que pueden caracterizarse como novedosas. El concepto se encuentra muy relacionado con nociones como solución y transformación, lo que significa, en última instancia, política y práctica con capacidad de influir en la acción por una nueva sociedad, más justa, sostenible y, en definitiva, libre y responsable (Pitarch-Garrido, Sales-Ten y Salom Carrasco, 2018). La innovación social territorial es capaz de transformar los marcos de actuación y proponer nuevas fórmulas de desarrollo territorial que no se encuentren limitadas por el entorno institucional y económico dominante y, más bien, que transformen este entorno (Fontan, Klein y Tremblay, 2008).

Las dos experiencias estudiadas en este texto, tanto Saint-Camille como Aras de los Olmos, ejemplifican procesos entendidos como alternativos al crecimiento neoliberal, que pueden servir como laboratorios para analizar la evolución y el cambio social que allí se ha producido en las últimas décadas, pasando de ser espacios degradados y periféricos a lugares en los que las acciones de desarrollo han privilegiado la calidad de vida material y social de la población, así como una actitud solidaria con su entorno regional y nacional.

2. Metodología: estudio de caso *multi-sitios*

El texto se basa en el método de estudio de *caso multi-sitios*. El objetivo con la aplicación de este método no es tanto comparar los dos municipios analizados como utilizar el reconocimiento de sus diferencias para llegar a una lectura ampliada de la vitalidad cultural local en medios rurales en proceso de revitalización. Para ello, se ha consultado la documentación adecuada basada en trabajos de campo que fueron realizados anteriormente.

Figura 1. Localización de los territorios de estudio



Fuente: base cartográfica de Open Street Map CC-BY-SA. Elaboración propia

El municipio de Saint-Camille se ubica en la provincia de Quebec (Canadá), a 35 kms al noreste de la ciudad de Sherbrooke, y a 185 kms de la ciudad de Montreal. Se inserta en el municipio regional “des Sources”⁶. Su territorio abarca cerca de 83 kilómetros cuadrados y cuenta con 529 habitantes en 2016. Su paisaje ondulado, típico de la región fisiográfica apalachiana que la enmarca, es atractivo y contribuye al interés de este lugar. El territorio del municipio está atravesado por el río Nicolet y el arroyo St. Camille. La mayor parte de su suelo (el 92%) está dedicado al sector primario y forma parte de la zona agrícola creada por la Ley de Protección del Territorio y las Actividades Agrícolas adoptada por el gobierno de la provincia de Québec en el año 1978. El 60% del territorio del municipio está cubierto por bosque (Klein *et al.*, 2015).

El municipio de Aras de los Olmos está situado a 100 kilómetros de la ciudad de Valencia, en las montañas de la Serranía Ibérica y colindante con las provincias de Cuenca y Teruel (España). Su término municipal abarca 76 kilómetros cuadrados y pertenece a la comarca de La Serranía, en la provincia de Valencia.

6 Municipalité régionale de Comté (MRC) Des Sources.

Su territorio está atravesado de norte a sur por el río Turia, en su sector occidental. El pueblo se ubica en un área de llanura al noroeste de la Sierra del Sabinar. A 6,5 kilómetros al norte del núcleo urbano principal se encuentra la aldea o barrio de Losilla de Aras. La mayor parte del suelo es bosque (99%, del cual el 63% está protegido) y el espacio dedicado a la agricultura, fundamentalmente de secano, es muy reducido⁷.

La localización de ambos municipios, Saint-Camille y Aras de los Olmos, resulta estratégica para entender su evolución demográfica, pero también su ya larga tradición participativa. La localización, en los dos casos, es un activo interesante para el desarrollo socioeconómico. El municipio de Saint-Camille está a solo 20 minutos en automóvil de Sherbrooke, una ciudad media importante que incluye una universidad y un hospital universitario y a dos horas y media de Montreal, la metrópolis quebequense. Aras de los Olmos se encuentra a una hora de Liria, ciudad con hospital y todo tipo de servicios, excepto universidad, y a una hora y 15 minutos de la capital, Valencia. Algunos análisis (Martín Cubas, 2016) consideran que este municipio forma parte del área metropolitana de Valencia, entendida en un sentido muy amplio.

La proximidad a ciudades que proporcionan servicios públicos y privados y el entorno territorial en el que se encuentran ambas localidades, son dos elementos destacados tanto por la comunidad de Saint-Camille como por la de Aras de los Olmos, como básicos para el desarrollo de una estrategia dirigida a atraer nuevos residentes, pero también para el establecimiento de relaciones con académicos en términos de investigación y estrategias de desarrollo comunitario.

En esta investigación, se realiza una relectura comparada de estos dos casos. El trabajo de relectura comparada fue facilitado por reuniones de trabajo entre los autores, realizadas en Montreal entre los meses de abril y junio del año 2019. Esta relectura comparada se ha hecho siguiendo una pauta compuesta por variables que permiten revelar las características comunes de ambos casos. Estas variables se indican en la Tabla 1.

Tabla 1. Comparación entre variables básicas de los territorios estudiados

Variables	Territorios estudiados	
	Saint-Camille (Quebec, Canadá)	Aras de los Olmos (Valencia, España)
Cambios demográficos	1911: 1.100 habitantes 2016: 529 habitantes Siglo XX: éxodo rural hacia EE.UU y ciudades de Canadá Siglo XXI: Retención de población. Rejuvenecimiento.	1910: 1.337 habitantes 2019: 381 habitantes Siglo XX: éxodo rural hacia Valencia y otras ciudades Siglo XXI: Rejuvenecimiento. Neorurales
Movilización de recursos por los actores locales	Política de austeridad: recortes en servicios públicos básicos Respuesta: Inversión privada: Groupe du Coin y P'tit bonheur Corporación de Desarrollo Local Liderazgo privado: Cooperativa Colaboración de la Universidad de Sherbrooke y de CRISES	Política de austeridad: recortes en servicios públicos básicos Respuesta: Inversión pública local: Fundación El Olmo Liderazgo público (Ayuntamiento) Colaboración de las Universidades de Valencia y Politécnica de Valencia
El entorno institucional	Programas para ayudar a las comunidades rurales Ministerio de Asuntos Municipales Ministerio de Economía, Innovación y Exportaciones Política Rural Nacional Laboratorios Rurales	Políticas rurales de la UE Plan Estratégico Nacional de Desarrollo Rural – Ruralter Iniciativa Europea LEADER Agenda Valenciana Antidespoblament (Avant)
Organización social y participación	Curso de ética aplicada Creación de Laboratorio Rural Reflexiones sobre el futuro	Fundación El Olmo y Plan Estratégico local participado
Principales características socioeconómicas	Distancia a la capital provincial: 170 km Superficie: 83 km ² Densidad de población: 6,4 hab/km ² Tasa de envejecimiento: 75% Tasa de dependencia de mayores de 64 años: 28,5% Nº de empresas activas: n.d. Viviendas privadas: 255 Tasa de paro en 2015: 3,3%	Distancia a la capital provincial: 98 km Superficie: 76 km ² Densidad de población: 5 hab/km ² Tasa de envejecimiento: 351% Tasa de dependencia de mayores de 64 años: 61% Nº de empresas activas 2019: 28 Viviendas privadas: 672 Tasa de paro en 2019: 8%

Fuente: Datos estadísticos de Aras de los Olmos: Fichas Municipales de Estadística Comunitat Valenciana. INE. <http://www.pegv.gva.es/auto/scpd/web/FITXES/Fichas/46041.pdf>; Saint-Camille: Resultados del Censo de Población de 2016: <https://www12.statcan.gc.ca/census-recensement/2016/dp-pd/prof/details/page.cfm?Lang=E&Geo1=CSD&Code1=2440025&Geo2=PR&Code2=01&Data=Count&SearchText=Saint-Camille&SearchType=Begins&SearchPR=01&B1=All&TABID=1>. Elaboración propia

7 Estadística de la Generalitat Valenciana: <http://www.pegv.gva.es/va/informacion-municipal>

3. Resultados: trayectoria comparada de Saint-Camille y Aras de los Olmos

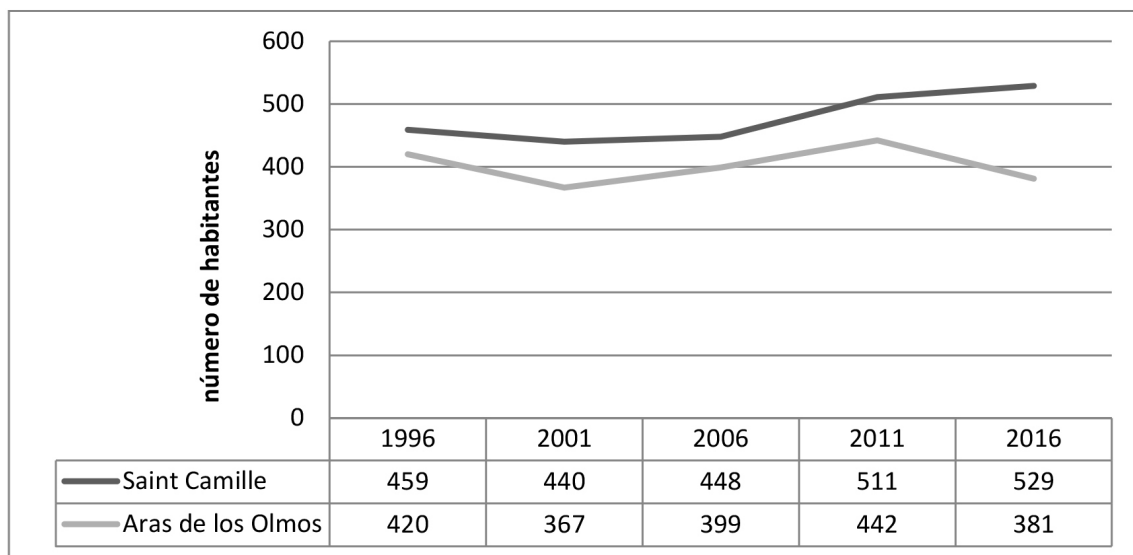
3.1. Cambios demográficos

3.1.1. Caso de Saint-Camille

Saint-Camille es un pueblo relativamente nuevo⁸. Sus primeros residentes se asentaron en este lugar a principios de la década de 1850, pero el municipio como tal se fundó en 1868. Su evolución es parte del proceso de colonización de nuevas tierras en Quebec y, por tanto, sigue las principales orientaciones socioeconómicas que presidieron la transformación del territorio de esta región en los siglos XIX y XX. En una primera etapa, la población de Saint-Camille crece alcanzando 1.100 habitantes en 1911. Pero luego, debido al fuerte crecimiento del empleo en los medios urbanos y a la atracción de las industrias situadas al sur de la frontera con los Estados Unidos, comienza un movimiento de éxodo que paraliza el crecimiento demográfico. Empieza entonces un proceso lento pero continuo de decrecimiento demográfico que va a durar hasta principios de los años 2000, momento en que la población se reduce a 450 habitantes. A partir de entonces, la población acusa un leve aumento, llegando a 529 habitantes según el último censo (2016) (Figura 2).

La inflexión reciente de la curva demográfica de Saint-Camille podría asimilarse a una tendencia más general dominante en las zonas rurales cercanas a las principales ciudades. En la mayoría de estos casos, el crecimiento de la población es producto de la llegada de neorurales en busca de entornos más agradables. Pero en el caso de Saint-Camille, la situación es diferente. El crecimiento de la población se debe a una acción colectiva planificada orientada claramente a revitalizar el municipio, dado que su localización no es proclive a la atracción de estos nuevos residentes. El plan de repoblamiento de Saint-Camille consistió en la creación de una cooperativa de solidaridad que facilitó los equipamientos necesarios para la implantación de familias con la perspectiva de asentarse en el pueblo y de integrarse en sus actividades. El trabajo común de preparación de la zona favoreció la selección de familias atraídas por la convivencia y el medio de vida presentes en el municipio.

Figura 2. Evolución demográfica de Saint-Camille y Aras de los Olmos



Fuente: Saint Camille: Statistique Canada. Censo de Población; Aras de los Olmos: Instituto Nacional de Estadística de España (INE). Censo y Padrón de Población

3.1.2. Caso de Aras de los Olmos

El caso de Aras de los Olmos es diferente, por tratarse de un poblamiento bastante antiguo. Existen restos de la ocupación de este territorio por parte de iberos, romanos, visigodos y árabes, antes del control

⁸ Toda la información acerca de Saint-Camille proviene de Klein *et al.* (2015). Este documento corresponde al reporte de una investigación en profundidad realizada sobre este municipio entre los años 2012 y 2015.

definitivo del territorio por parte de los cristianos durante la Edad Media. La villa había formado parte del Reino de Taifas de Alpuente, segregado del antiguo califato de Córdoba entre el 1030 y 1092. Fue conquistada por el rey Jaime I en 1236 y repoblada por aragoneses. En 1240, el rey la adscribió al término municipal de Alpuente, de donde obtuvo su primer nombre cristiano: *Aras de Alpuente*. En 1318, por orden real, su territorio fue donado a una orden militar, la Orden de Montesa. No fue hasta 1728 que consiguió su categoría de Villa Real e Independiente. Años después, en 2001, por solicitud popular, el Gobierno Valenciano aprobó el cambio de denominación del municipio, pasando a llamarse *Aras de los Olmos*, su denominación actual.

En cuanto a la población, Aras de los Olmos tenía 1.337 habitantes en 1910 pasando a 1.163 en 1960. A partir de ese momento, el municipio experimentó un éxodo hacia la ciudad de Valencia, en busca de trabajo y mejores condiciones de vida. En los setenta la cifra de habitantes ronda los 700; en los ochenta, los 500; en los noventa, los 400; situándose en algo más de 300 con la entrada del nuevo siglo. En 2016, se cuentan 381 habitantes (Figura 2). No obstante, dicha emigración no supuso la pérdida de las propiedades en Aras de los Olmos por parte de las familias, por lo que la segunda y tercera generación sigue manteniendo casa en el municipio y ocupándola durante los fines de semana y las vacaciones (Martín Cubas, 2016). La población estacional máxima estimada para el año 2016 es de 1.926 personas (INE, Censos de Población, 2018). Además, los vecinos de Aras han tenido hasta hace bien poco su hospital de referencia en la ciudad de Valencia (hospitales La Fe y Arnau de Vilanova) y los flujos económicos y comerciales con la capital son muy importantes.

Frente al caso de Saint-Camille, en Aras de los Olmos no se ha producido un incremento de la población en términos reales porque el proceso de envejecimiento acelerado de las décadas anteriores hace que la población que fallece no sea reemplazada con el incremento de nacimientos: de 1999 a 2008 hubo 19 nacimientos en el municipio mientras que de 2009 a 2018 estos se incrementaron hasta 30 nuevos nacimientos (INE, Censo y Padrón de Población, 2018). La llegada de nuevos habitantes foráneos tampoco supuso el suficiente reemplazo, a pesar de que en 2018 solo habían nacido en el municipio el 47,06% de sus habitantes. Sin embargo, lo que sí que se constata es un rejuvenecimiento de su pirámide de edad, que empieza a acelerarse con el inicio de la segunda década de este siglo XXI.

3.2. La movilización de recursos por los actores locales

3.2.1. Caso de Saint-Camille

En Saint-Camille, la inflexión de la trayectoria de desvitalización reside en gran medida en la voluntad de responder a los intentos del gobierno de recortar servicios considerados como básicos por la población, como son la oficina de correos y la escuela primaria. El detonante de este proceso de revitalización es la creación del llamado *Groupe du Coin*. Se trata de un grupo de cuatro vecinos de la localidad que crearon una Corporación de Capital de Riesgo en la que cada miembro contribuyó con 1.000 dólares. Con el tiempo, este grupo se ha diversificado y ampliado a medida que otros vecinos se han ido agregando al grupo. La creación del grupo es la respuesta al cierre de la única tienda que quedaba abierta en Saint-Camille en 1986. El fondo creado por el grupo fue usado con el fin de pedir un préstamo y comprar el edificio de dicha tienda, lo que lograron en julio de 1988. La adquisición de este edificio permitió la creación de un organismo cultural y social al que se llamó *P'tit bonheur*⁹. Este organismo que actúa como centro de reuniones, como restaurante, como centro de espectáculos y de exposiciones se convirtió en el “buque insignia” de la revitalización de Saint-Camille. Se trata de un centro comunitario y cultural sin ánimo de lucro en el que se organizan todo tipo de eventos y sirve como lugar de encuentro de los ciudadanos. Ubicado frente a la iglesia, retomó desde sus inicios el papel desempeñado tradicionalmente por esta última. Cuando *P'tit bonheur* empezó a tener beneficios, compró el edificio, lo que le permitió al *Groupe du Coin* recuperar su inversión y realizar otros proyectos con un sentido similar.

La creación de este organismo es la consecuencia de un uso innovador de una medida fiscal puesta en marcha para promover el capital de riesgo y el desarrollo económico, al mismo tiempo que permite a los inversionistas deducir una parte de las inversiones en sus impuestos. Aunque la medida no tiene un

⁹ Este nombre hace referencia a una canción célebre que lleva este mismo nombre creada e interpretada por el cantautor quebequense Félix Leclerc.

propósito comunitario en sí mismo, el *Groupe du Coin* la utilizó para este propósito, lo cual es considerado una innovación social en sí misma.

La creación del *Groupe du Coin* es la primera de una serie de iniciativas cuyo objetivo es la revitalización local. Entre ellas cabe destacar la Corporación de Desarrollo Socioeconómico. Se trata de una organización sin ánimo de lucro (ONG). Esta organización está estrechamente relacionada con el municipio. El mandato de la Corporación es muy amplio. Su objetivo principal es apoyar la industria agroalimentaria, pero también promover el desarrollo cultural, el crecimiento comercial y la protección del medio ambiente. Este aspecto multipropósito se ve reforzado por la composición de sus miembros, que son tanto individuos como organizaciones que ven en esta organización la oportunidad de coordinar sus proyectos con los de los demás y establecer prioridades. La Corporación puede implementar proyectos, y también colaborar con proyectos de otras organizaciones.

Entre todas las iniciativas lanzadas en Saint-Camille, hay que subrayar una llevada a cabo con la colaboración de la Universidad de Sherbrooke. Esta iniciativa consistió en la realización de un programa de estudios diseñado específicamente para la comunidad de Saint-Camille en el dominio de la ética del desarrollo. Las actividades de este programa fueron llevadas a cabo en el pueblo mismo, en el edificio del *P'tit Bonheur* y significó un cambio de registro en cuanto al desarrollo de la comunidad puesto que se pasó al campo de la reflexión. Ya no se trataba solamente de revitalizar la comunidad sino de reflexionar acerca de los valores y los objetivos de un género de vida rural éticamente justo, lo que significó un punto de inflexión en la trayectoria de Saint-Camille (Jean, Dionne y Desrosiers, 2009).

Durante la década de los 90, Saint-Camille desarrolló otras iniciativas como la creación de un organismo llamado Centro de Interpretación Rural (1996), la celebración de una Feria de Agronegocios (1998) y la realización de una Feria de Diversificación Agrícola (1999). Diversos proyectos permitieron proporcionar viviendas para ancianos, establecer el emprendimiento agrícola y reforzar servicios, como por ejemplo la escuela (Lair, 2011).

En definitiva, la evolución de Saint-Camille ilustra una estrategia de revitalización socialmente innovadora de una zona rural, impulsada a través de la generación de nuevas iniciativas y acciones de emprendimiento con finalidad colectiva, en lugar de, simplemente, reproducir viejas formas de hacer las cosas. La colaboración y la generación de un capital socioterritorial basado en las capacidades colectivas presentes en el territorio constituyen la base de esta transformación.

3.2.2. Caso de Aras de los Olmos

En Aras de los Olmos el Ayuntamiento impulsó en la primera década del siglo XXI la creación de la Fundación *El Olmo*, cuyo patronato está compuesto a partes iguales por todos los concejales del ayuntamiento, sea cual sea su adscripción política, y una serie de personas vinculadas al municipio que, por sus especiales características, podían —y pueden— aportar sus capacidades y habilidades al servicio del desarrollo, la calidad de vida y el bienestar de la localidad. La fundación es una herramienta fundamental para alcanzar un marco de estabilidad temporal y político que permite la suma de sinergias posibles a favor del desarrollo del municipio. Se basa en la premisa que en materia de desarrollo local el acuerdo y el consenso social permiten avanzar hacia la resolución de problemas a corto y largo plazo, dejando las discrepancias e inevitables diferencias de opinión en el ámbito estrictamente político.

Con la creación de la Fundación *El Olmo*, apoyada de forma unánime por todas las fuerzas políticas del municipio y por los vecinos, se trata de superar tres hándicaps recurrentes en las políticas de desarrollo de los municipios en general, y de los rurales, en particular. Los tres objetivos fundamentales de la Fundación son dotar a las políticas de desarrollo del municipio de:

- Estabilidad: las iniciativas políticas de desarrollo requieren para su efectividad marcos temporales de largo plazo, más allá de las legislaturas elegidas cada cuatro años.
- Consenso y compromiso: con el fin de alejarse de la confrontación partidista que, en ocasiones, afecta a iniciativas que son positivas para toda la sociedad.
- Capacidades y sinergias: se trata de involucrar al conjunto de la ciudadanía y contar con las capacidades e iniciativas de todos, residentes y no residentes.

La Fundación, con la colaboración del Instituto Interuniversitario de Desarrollo Local de la Universidad de Valencia, desarrolló un *Plan Estratégico Participado* para Aras de los Olmos, en el que, además de buscar de forma compartida una orientación para las políticas a desarrollar en el municipio, trataba de

convertir a este municipio en un laboratorio de referencia para el desarrollo local-rural en sus múltiples dimensiones: socio-cultural, desarrollo económico, atención e imbricación de la tercera edad, sostenibilidad, nuevas energías, sociedad del conocimiento, etc. Fruto de los procesos participativos para el plan, surgieron dos escenarios de futuro para el municipio junto con las estrategias para alcanzarlos.

El primer escenario es convertir Aras de los Olmos en municipio integrante de la red *Slow Cities*. Según la filosofía *cittaslow*, el desarrollo y el bienestar de la comunidad es el objetivo principal, siempre desde una política de respeto hacia el medio y hacia las gentes que lo habitan. El movimiento *cittaslow* es una seña de calidad turística, que recoge estas características y postulados. El movimiento se inicia en Italia en el año 1999 con la finalidad de combatir el ritmo de vida frenético actual. En estos momentos se ha convertido ya en una red de ámbito internacional con numerosas poblaciones adheridas a nivel mundial. Las *Cittaslow* se someten a controles periódicos para poder mantener los requisitos de calidad. Algunos de estos requisitos forman parte del movimiento y otros se introducen en función de las distintas realidades territoriales y socioeconómicas. Cabe recordar que en las *Cittaslow* la calidad depende de la ayuda y el interés individual que ofrecen tanto los operadores públicos como los privados.

El segundo escenario —y que más y mejor rendimiento ha alcanzado— es convertir a Aras en una *ciudad universitaria* o, descrito con más propiedad, sellar una alianza estratégica con las universidades valencianas para el desarrollo del municipio. Las razones del interés por considerar Aras de los Olmos como un municipio vinculado a las universidades son diversas. Entre ellas destacan:

- La localización del Observatorio Astronómico de la Universidad de Valencia en la muela de Aras de los Olmos, por lo que ya existía una estrecha colaboración entre el municipio y la universidad vinculada al acceso al observatorio y al fomento del turismo astronómico.
- El rico patrimonio histórico-cultural de esta localidad, que arranca en el período cretácico y cuenta con restos de dinosaurios, yacimientos arqueológicos de la época íbera, vestigios árabes y cristianos medievales, de las guerras carlistas, etc.
- La ubicación de Aras le permite presentar unas condiciones medioambientales de gran calidad, como los bosques y el río Turia, recursos con gran atractivo turístico.
- El equipo de gobierno ha planteado e implementado un enfoque estratégico para el municipio, basado en los nuevos planteamientos de la gobernanza y el gobierno en red, en la innovación sociocultural, la apuesta por las energías renovables y en el aprovechamiento de las nuevas tecnologías de la información y la comunicación.

Cabe destacar la existencia en el municipio de tres recursos que la Universidad de Valencia ha puesto en valor en colaboración con los agentes sociales: el Observatorio Astronómico de la Universidad de Valencia ya mencionado, el Yacimiento arqueológico íbero denominado Castillo de la Muela (Departamento de Arqueología) y el Jardín Etnobotánico de Plantas Medicinales y Útiles (Jardín Botánico de la Universitat de València). Además, la universidad también colabora con el municipio en la puesta en marcha de un Centro de Ciberconocimiento para el Desarrollo Rural, *RuralTec Hub*, desarrollado con el fin de estudiar las posibilidades específicas de estas tecnologías para el mundo rural y servir de foro de encuentro entre profesionales especialistas de las nuevas tecnologías digitales y los emprendedores de la comarca. Por otra parte, se ha implementado un Proyecto Integral de Desarrollo Socio-sanitario en el que la universidad ha colaborado con el diseño de un Plan de Actuación Integral —residencia de mayores, atención domiciliaria, envejecimiento activo,...— teniendo en cuenta las características específicas del municipio y de su población.

Por otro lado, la Universidad Politécnica de Valencia (UPV) ha puesto en marcha un Proyecto de Desarrollo Agropecuario, Agroindustrial, Hídrico y Forestal en Aras de los Olmos, para explorar las posibilidades de desarrollar nuevas actividades agropecuarias y agroindustriales en el municipio, así como para estudiar los usos hídricos y de la masa forestal de su territorio. Especialmente interesante en este campo es la recuperación y puesta en valor de los Huertos Tapiados Moriscos en la periferia del núcleo urbano. A ello se añade el proyecto de Imagen y Señalética para definir la marca e imagen del municipio para su aplicación en marketing, páginas web, rutas turísticas, productos multimedia y de adaptar la señalética a sus características. En este proyecto, la Universidad Politécnica de Valencia ha tenido un papel fundamental. Por último, el Proyecto de Paisaje, Urbanismo y Arquitectura ha sido llevado a cabo por profesores de la Escuela de Arquitectura de la UPV, con el objetivo de definir las características paisajísticas del municipio y proponer las medidas más adecuadas para su preservación de acuerdo con los criterios establecidos por la Estrategia Territorial de la Comunidad Valenciana.

En la actualidad, y también en colaboración con las universidades, Aras de los Olmos ha desarrollado un plan para convertirse en municipio energéticamente autosuficiente con energías totalmente renovables. La energía del sol, la biomasa, el viento y el río serán suficientes para abastecer a todo el municipio, incluso para generar energía sobrante. El proyecto ha tenido gran repercusión en los medios de comunicación, nacionales e internacionales, así como en congresos científicos donde se ha destacado como una buena práctica. La Unión Europea financiará una gran parte de las instalaciones necesarias.

Por último, el proyecto *Big History* es otra apuesta de este territorio por la ciencia y su difusión. Se trata de un centro de divulgación científica y medioambiental que, junto con la Universitat de València y aprovechando los recursos naturales e histórico patrimoniales del municipio, pretende crear redes para compartir experiencias, material pedagógico, buenas prácticas en difusión de la ciencia, a través de una plataforma digital y encuentros anuales. De hecho, ya son nuevas realidades el Planetario *Big History*, algunos espacios museísticos y expositivos, la Universidad de Verano de Aras de los Olmos (UVAO), Erasmus en el Territorio o la integración de actividades en Aras de los Olmos de diversos Másteres oficiales. Pretende crear colaboración con otros municipios del mundo a través de los llamados Centros de Ciencia Abierta a la Ciudadanía. En la actualidad forman parte de la red *Open Science Hub* con municipios de Portugal, Países Bajos y otros países europeos.

3.3. Entorno institucional: apoyo público al desarrollo rural

3.3.1. Caso de Saint-Camille

Está claro que la revitalización de Saint-Camille se debe principalmente a la movilización de los actores locales y a la creación de un consenso acerca de la necesidad de realizar cambios en la visión del desarrollo, pero también hay que subrayar la presencia de políticas públicas implementadas por el gobierno de la provincia de Quebec desde la década de 1990, lo que corresponde a una de las características del modelo de desarrollo de la sociedad quebequense, la cual consiste en la colaboración entre los entes públicos y la sociedad civil (Klein *et al.*, 2009). El gobierno ha puesto en marcha varios programas para apoyar a las comunidades rurales, principalmente por parte del Ministerio de Asuntos Municipales, de las Regiones y de la Ocupación del territorio¹⁰, pero también del Ministerio de Economía, Innovación y Exportaciones (MEIE)¹¹. Sin embargo, aunque Saint-Camille ha experimentado dificultades, nunca se ha considerado un municipio deprimido. La Política Rural Nacional¹² (PNR) es la medida emblemática de la intervención del gobierno en las zonas rurales de Quebec. Se trata de la continuación de la Política de Apoyo al Desarrollo Local y Regional puesta en marcha en 1997, que, por primera vez, dio prioridad al nivel local como escala de intervención para el desarrollo territorial. Ambas políticas fueron concebidas como herramientas de descentralización y para ambas el desarrollo endógeno era prioritario.

En el marco de esta Política Rural Nacional (PNR), el Estado definía las orientaciones generales, pero eran las administraciones supra-locales (municipios regionales) y locales (municipios) las que tenían la responsabilidad de elaborar e implementar estrategias y acciones. La política se articuló en torno a cuatro orientaciones principales: 1) promover la renovación e integración de los habitantes; 2) promover el desarrollo de los recursos humanos, culturales y físicos del territorio; 3) asegurar la sostenibilidad de las comunidades rurales; y 4) mantener un equilibrio entre la calidad de vida, el entorno de vida, el entorno natural y las actividades económicas.

Una primera fase de la PNR (2002-2007) puso en práctica la creación de pactos rurales, mediante alianzas contractuales entre el estado provincial y los municipios regionales, centrados en el compromiso de la población con el desarrollo de su territorio y en la innovación. Esta medida se ha mantenido e incluso fue mejorada en el contexto de una segunda fase (2007-2014) que, debía mejorarse aún más en una tercera fase (a partir del 2014 y que debería haberse extendido hasta el 2024). Lamentablemente, en el marco de una reforma de la gobernanza territorial de orientación neoliberal iniciada en el 2014 por el gobierno, la PNR, al igual que otras políticas territoriales, fue transformada, lo que supuso la pérdida de

¹⁰ Ministère des Affaires municipales, des Régions et de l'Occupation du territoire. Este ministerio ha cambiado de nombre. Su nombre actual es Ministère des Affaires municipales et de l'Habitation.

¹¹ Ministère de l'Économie, l'Innovation et les Exportations. Hoy en día, el nombre de este ministerio es Ministère de l'Économie et de l'Innovation.

¹² Nacional en el sentido de la nación de Quebec.

una buena parte de su carácter innovador y la eliminación de diversos recursos que hasta el momento estaban a disposición de las comunidades locales.

Cabe referir que durante la segunda fase se impulsó la creación de laboratorios rurales, como experiencias de orientación para las comunidades en los que se orientaba sobre nuevas vías de desarrollo, y se crearon programas y fondos de apoyo específicos para ayudar a las regiones fuertemente dependientes de sectores económicos en crisis. Saint-Camille accedió a esta línea de financiación con el establecimiento de un laboratorio denominado “Una comunidad de aprendizaje, innovadora y solidaria”, a través del cual ha seguido lanzando proyectos en asociación con diversos actores públicos; es por ello que, la abolición de la PNR no supuso un impedimento para la continuidad del desarrollo en el municipio.

3.3.2. Caso de Aras de los Olmos

En el caso de Aras de los Olmos, el desarrollo local se ha beneficiado de las políticas rurales impulsadas desde la Unión Europea y que se han concretado en una pluralidad de fondos (FEADER, FEDER, FSE, Fondo de Cohesión), planes, programas y líneas de acción, tanto de la Unión Europea, como de los diferentes niveles de gobierno en España. El Plan Estratégico Nacional de Desarrollo Rural (2007-2013) articuló un buen número de medidas que se concretaron en 17 Programas de Desarrollo Rural para cada una de las Comunidades Autónomas. En el caso de la Comunidad Valenciana, la Ley 45/2007, de 13 de diciembre, para el desarrollo sostenible del medio rural, estableció una nueva estrategia para los municipios rurales valencianos que se sustentaba en la multisectorialidad, la acción multinivel, la priorización en la intervención según zonas rurales, las actuaciones a la medida para cada zona, la sostenibilidad y las intervenciones de carácter estructural (Estrategia para los Territorios Rurales Valencianos denominada RURALTER).

Además de los fondos destinados a este fin (infraestructuras, empleo, digitalización, etc.), a través de la ejecución de distintas líneas de ayuda cuyo objeto era el apoyo a las iniciativas públicas y privadas que contribuyesen al desarrollo, destaca el impulso de metodologías de carácter participativo; en concreto, la Iniciativa Europea LEADER que forma parte de la política de desarrollo rural de la Unión Europea. El enfoque LEADER ha sido innovador desde el punto de vista de la participación ciudadana por basarse en el conocido enfoque *bottom up*, lo que supuso que recayera sobre las comunidades locales la responsabilidad de la planificación de su futuro. Dichas comunidades, organizadas en los llamados Grupos de Acción Local, elaboraron y pusieron en marcha su propia estrategia de desarrollo. La sociedad local, organizada en entornos que necesariamente debían ser más amplios que el municipio, podía decidir sobre las prioridades de aplicación de la Iniciativa y sobre el gasto realizado.

En la actualidad, Aras de los Olmos ha quedado adscrita a la Zona Rural Leader 6: Asociación Desarrollo Rural Turia-Calderona (TU-CAL) por acuerdo de la dirección general de Desarrollo Rural y Política Agraria Común por el que se determinan los acrónimos y se asigna denominación por zonas a los GAL LEADER (2014-2020). Para esta zona se definieron en 2011 unos objetivos estratégicos de carácter general a los que el municipio debía adherirse (Martín Cubas, 2014):

- Estabilización de la población mediante el refuerzo de la calidad de vida y el bienestar social.
- Atracción y fijación de población para garantizar el recurso de gestión de las tierras con peligro de despoblación.
- Implantación de equipamientos y dotaciones que mejoren la calidad de vida de la población.

Estos fines se desarrollaban en una serie de objetivos operativos alrededor de 4 ejes:

- Eje 1. Actividades económicas y empleo. Objetivo: Promover una actividad económica continuada y diversificada, manteniendo el sector agrícola, ganadero y forestal e impulsar la creación y el mantenimiento del empleo y renta en otros sectores.
- Eje 2. Infraestructuras y equipamientos. Objetivo: Dotar al medio rural, y en particular a sus núcleos de población, de las infraestructuras y los equipamientos públicos básicos necesarios, en especial en materia de transporte, energía, agua y telecomunicaciones.
- Eje 3. Servicios y bienestar social. Objetivo: Potenciar la prestación de unos servicios públicos básicos de calidad, adecuados a las características específicas del medio rural, en particular en los ámbitos de la educación, la sanidad y la seguridad ciudadana.

- Eje 4. Medio ambiente. Objetivo: Lograr un alto nivel de calidad ambiental en el medio rural, previniendo el deterioro del patrimonio natural, del paisaje y de la biodiversidad, y facilitando su recuperación.

La estrategia definida, no obstante, ha tenido una incidencia moderada en la consecución de los objetivos contemplados. Por un lado y en sentido positivo, se han inyectado fondos adicionales en estas comarcas deprimidas, se ha ejecutado un buen número de las acciones previstas y ha habido una incidencia significativa en la creación de empleo; pero, por otro lado, y en sentido negativo, la preeminencia de planteamientos burocráticos, la insuficiente formación de los gestores y la escasez de medios económicos destinados a los Grupos de Acción Local ha dificultado la labor de difusión de Leader, así como la adecuada gestión de los proyectos aprobados. Así, por ejemplo, la mayor parte de los beneficiarios han sido actores públicos (62%) frente a actores privados y del Tercer Sector (38%). En definitiva, el enfoque *Leader* ha contribuido a mejorar la gobernanza local, si bien se observa que es necesario potenciar y aumentar la participación de los distintos agentes y sectores presentes en el territorio (RegioPlus Consulting, 2016).

Mención especial merece una reciente acción del gobierno autonómico de la Generalitat Valenciana de la que se beneficia Aras de los Olmos: la Agenda Valenciana Antidespoblament (Avant), un plan que nace para combatir la despoblación que afecta a determinadas comarcas de interior, entre ellas la Serranía, y que articula de forma coordinada medidas de discriminación positiva para dar respuesta a los problemas de movilidad, educación, sanidad, servicios financieros, empleo y fiscalidad. En el marco de la Agenda se han aprobado algunas acciones emblemáticas: el plan para la creación de brigadas de prevención de incendios y otras emergencias, un nuevo mapa de concesiones de transporte por carretera que ofrecerá el “transporte a la demanda” en los municipios pequeños de interior donde hasta ahora no tenían, o apenas lo tenían, ningún tipo de servicio, el Programa de Atención de Emergencias a los Municipios Rurales Remotos, o los Programas de Paisaje Interior que incluyen acciones en relación a la conservación de la arquitectura de Piedra Seca, los Olivos Milenarios, el Paisaje del Vino o la Recuperación de Paisajes Míneros, entre otras iniciativas.

3.4. Organización social y participación.

3.4.1. Caso de Saint-Camille

Al principio de la década de 2000, los ciudadanos de Saint-Camille comenzaron a interiorizar, de forma mucho más intensa que antes, la necesidad de desarrollar una “visión concertada” de su propio desarrollo. Esto fue posible tras realización del curso de ética aplicada impartido a ciudadanos y representantes de organizaciones del municipio y la región que permitió repensar el tema del desarrollo local, y cuyos resultados fueron muy positivos y enriquecedores, de hecho, es considerado como la experiencia decisiva que promovió no solo la movilización ciudadana en Saint-Camille, sino también la participación sobre la reflexión del futuro de la comunidad. Cabe señalar, que la iniciativa forma parte de un movimiento en Quebec que vincula investigadores universitarios con actores de la sociedad civil con el fin de co-crear conocimiento.

A ella le siguió, en el marco de la segunda fase de la política nacional de la ruralidad, la creación del Laboratorio Rural con el proyecto “Una comunidad de aprendizaje, innovadora y solidaria”. La entidad promotora fue el *P'tit bonheur* y obtuvo los fondos necesarios para analizar el modelo de desarrollo de Saint-Camille. El objetivo del estudio fue aprender de la práctica y luego desarrollar herramientas de información, capacitación y redes para que las organizaciones asociadas y otras comunidades interesadas pudieran implementar este modelo.

El siguiente proyecto fue el denominado “*Ateliers de savoirs partagés* (talleres de saber compartido)”, basado en la colaboración entre investigadores del Centro de investigación sobre las innovaciones sociales (CRISES, *Centre de recherche sur les innovations sociales*) y vecinos de Saint-Camille, el cual fue financiado por el Ministerio de Educación en 2012. Su objetivo era sistematizar los conocimientos obtenidos de la revitalización territorial de Saint-Camille para profundizar y transferir esta experiencia a otras comunidades con problemas similares. Durante casi dos años, de noviembre de 2012 a octubre de 2014, los investigadores y los ciudadanos se reunieron regularmente para tratar temas relacionados con la gobernanza, la inclusión, la cultura, el desarrollo económico, etc. Actualmente, este proyecto está en una segunda fase (2018-2021), y se integra en el marco de una experiencia de co-creación de conocimiento que incluye a Saint-Camille y a otras dos comunidades rurales (Saint-Michel de Bellechasse

y Petit-Saguenay), y cuyo objetivo es el de avanzar en la elaboración de un modelo de desarrollo rural más equitativo a partir de las tres experiencias.

3.4.2. Caso de Aras de los Olmos

En el caso de Aras de los Olmos, la clave es la creación de la Fundación El Olmo. A través de ella, la participación y la toma de decisiones para el municipio han ganado en agilidad y practicidad. Entre los logros iniciales más destacados cabe señalar la instalación en 2013 de una red *wifi* en los núcleos urbanos de Aras y de su aldea Losilla de Aras que permiten el acceso a Internet para todos los vecinos del pueblo de forma gratuita. Además, la Fundación, ese mismo año, puso a disposición de todos los niños en edad escolar vecinos del municipio un ordenador portátil para su inserción en el mundo digital; celebró una *Rural Party* digital con el objetivo de concienciar a la población del municipio en la importancia del nuevo mundo de Internet; colaboró en distintas actividades socio-culturales y lúdicas con el fin de potenciar las vías del desarrollo turístico del municipio, etc. Pero, quizá, lo más importante fue la puesta en marcha de un proyecto de desarrollo global del municipio a partir de planteamientos de planificación estratégica compartida.

En 2013 se realizó una convocatoria general a todos los vecinos del municipio para participar en una asamblea que se realizó el 31 de mayo de aquel año. Se planteó el proyecto de planificación estratégica participada y los posibles escenarios de futuro sobre los que articular consensos y compromisos entre la población del municipio. A partir de ese momento el proceso participativo de los vecinos y vecinas se ha articulado en distintas direcciones: diversas reuniones abiertas a la ciudadanía en la que se han ido delineando las líneas estratégicas a desarrollar para alcanzar los escenarios previstos; reuniones específicas con los actores colectivos del municipio, tales como las asociaciones de agricultores y ganaderos, emprendedores, jubilados (personas mayores), mujeres, jóvenes, cazadores, culturales (musicales, artísticas y de defensa del patrimonio), territoriales (aldea de Losilla de Aras); reuniones con líderes locales y con personas del municipio con particulares recursos y capacitaciones; investigaciones cualitativas de carácter participativo para definir la cultura política de los areños y areñas, los recursos percibidos, los anhelos y deseos, las actitudes hacia el bien común y los intereses compartidos, etc. Todo ese esfuerzo ha derivado en la activación de unas dinámicas sociales y económicas cuyos rendimientos en clave de desarrollo y sostenibilidad no tardaron en hacerse notar. Algunos de los proyectos que se han implementado en ese sentido participativo son, por ejemplo:

Voluntariado en el Jardín Etnobotánico de Plantas Medicinales y Útiles: La participación de expertos y técnicos de la Universidad y de las administraciones valencianas en el diseño del Jardín se ha combinado con procesos participativos en los que los vecinos y vecinas del municipio han podido proponer y, en su caso, implementar iniciativas de distinto tipo: selección del tipo de especies, cultivo, contenidos pedagógicos, talleres y jornadas. De hecho, el mantenimiento del Jardín en buena parte es posible gracias a un nutrido grupo de voluntarios y voluntarias que lo mantienen cuidando de las plantas, abriéndolo al público, mejorando sus instalaciones y asistiendo a las visitas con sus explicaciones.

Imagen Corporativa del Municipio: la imagen corporativa de Aras de los Olmos había quedado anticuada por el paso del tiempo. A fin de actualizarla se diseñó un proceso participativo con la colaboración de la Universidad. Se anunció un concurso para premiar al mejor diseño y se propuso a estudiantes de Ingeniería Industrial y Bellas Artes que trabajaran posibles proyectos. Al cabo de dos años se abrió la convocatoria del concurso, al que acudieron decenas de proyectos de toda España. Una comisión de expertos en imagen y marketing seleccionó las tres mejores propuestas que fueron, a continuación, sometidas al voto selectivo de los vecinos y vecinas de Aras. Hoy día Aras de los Olmos tiene una imagen corporativa actual, de gran valor e impacto, que entronca con la identidad del municipio y que, de esta forma, es sentida por la población como propia.

Aras en Flor: se trata de un concurso en colaboración con la *Asociación Nacional de Paisajistas* por el que se premian los diseños de jardines en flor para quince rincones previamente definidos del municipio. En este concurso, ideado por uno de los vecinos, puede participar cualquier persona de cualquier lugar. El ayuntamiento paga la flor y los mejores diseños son plantados y mantenidos durante tres meses —mayo, junio y julio— por los vecinos y vecinas. La iniciativa se integra en una larga tradición floral en el municipio —en prácticamente todas las fachadas de las casas hay rosales y otras flores en macetas o plantadas en la tierra—; esto es, forma parte de la identidad de los areños y areñas que se han visto

reconocidos por esta iniciativa de la cual se sienten protagonistas. *Aras en Flor* ha tenido, por otro lado, una fuerte repercusión mediática, proyectando la imagen del municipio hacia el exterior y atrayendo un buen número de turistas que acuden a visitar el municipio.

Plan de Dinamización Juvenil: El futuro de los pueblos rurales alejados de las zonas urbanas pasa en su mayor parte por la activación del sector más joven de la población. A tal fin se diseñó un proceso de dinamización basado en la participación y apoyado en una cierta estructura organizativa precedente que era asociación de jóvenes del municipio (ASOJU). Gracias a las ayudas de la administración valenciana (SERVEF y Diputación) se contrataron becarios —jóvenes y expertos en metodologías participativas— que han activado las actitudes colaborativas de los jóvenes de la localidad. Entre otras acciones se comenzó realizando un proceso reflexivo de la asociación juvenil para repensar su propio proyecto asociativo; acción a la que siguió un proceso de participación comunitaria basado en la Metodología OASIS para consensuar un plan de acción global para el municipio basado en los deseos de los jóvenes. De forma simultánea se trabajó la formación para la participación con jóvenes no organizados; la captación de fondos públicos para fortalecer el tejido asociativo y la mejora del funcionamiento de los Consejos Locales de Participación.

La Universidad de Verano de Aras de los Olmos: La acción de la universidad en el territorio contando con los saberes populares se ha materializado en distintas iniciativas en las que profesores universitarios participan y colaboran con el municipio —Aula Robótica, *RuralTec Hub*, Arte y Ciencia, etc.— pero, entre ellas, destaca particularmente la realización anual de una universidad de verano bajo el lema general “Ciencia y Desarrollo Rural”. Cada edición se centra en una temática o área de conocimiento particular —Inteligencia Artificial, Astronomía, Botánica, Paleontología, Energías Renovables, Arqueología, etc.—. Expertos de primer nivel en cada campo ilustran sobre los avances de la ciencia y la tecnología más actuales y su ligazón práctica con el desarrollo de los territorios. Algunos vecinos y vecinas del municipio y de la comarca comparten sus experiencias, iniciativas de emprendimiento, en cada uno de los campos; mientras que otros se encargan de realizar actividades paralelas —visitas, talleres, exposiciones, etc.—. En definitiva, se produce una sinergia entre conocimiento experto y popular en forma de ciencia abierta a la ciudadanía y al territorio.

Cabe resaltar que todos estos procesos se enmarcan dentro de la iniciativa *Aras de los Olmos, ciudad universitaria* expuesta anteriormente. En todas estas acciones se han involucrado profesores e investigadores de las universidades valencianas: en la actualidad colaboran con el municipio más de cuarenta profesores de la Universitat de València y más de veinte de la Universidad Politécnica de Valencia. Tal aportación representa el incremento exponencial de los recursos humanos —capacidades y habilidades— al servicio del desarrollo de Aras de los Olmos. Un ejemplo más de los rendimientos positivos de la puesta en práctica de políticas participativas basadas en el gobierno en red y la gobernanza democrática, en definitiva, en la innovación social.

4. Discusión de resultados

En ambos casos, Saint-Camille y Aras de los Olmos, es interesante observar que, desde las organizaciones sociales locales, la vida ha sufrido una reorganización y mejora cualitativa. No necesariamente han recuperado población, pero han dejado de estar en situación de precariedad y abandono. La imagen de ambos municipios se ha transformado, pero sin perder el difícil equilibrio que se genera entre la tensión y la cohesión, es decir, entre el deseo de crecer económicamente y, al mismo tiempo, de controlar ese proceso de crecimiento para reducir los efectos inesperados (negativos) que pudieran resultar de las iniciativas puestas en marcha (impactos ambientales, emigración, etc.).

La experiencia de las últimas tres décadas en ambos municipios, Saint-Camille y Aras de los Olmos, está basada en planteamientos colaborativos, de participación y co-creación tanto del conocimiento como de la política. Este planeamiento depende de la capacidad de los ciudadanos, residentes habituales o no en los municipios, de imaginar su propio futuro y tomar la iniciativa para transformar el escenario presente en la utopía deseada. Dado que no todas las personas pueden soñar el futuro de la misma manera, es necesario converger en puntos comunes y cooperar, es decir, promover una participación de todos los agentes sociales implicados con el fin de llegar a acuerdos que faciliten la toma de decisiones estratégicas de forma colectiva.

Se trata de procesos que movilizan los recursos locales y externos para cambiar las lógicas de la acción colectiva y dar nuevas respuestas a problemas comunes basados en la participación ciudadana, en un liderazgo compartido, la co-creación de conocimiento, de iniciativas y de políticas. La coordinación de los actores sociales evoluciona a través de varios modos de gobernanza para la sociedad local y global, sin embargo, es en la primera, la local, en la que se definen, se experimentan y se difunden las innovaciones sociales. El cambio de escala favorecido por la interrelación entre actores sociales y el Estado es, en este contexto, fundamental para la co-construcción de políticas públicas y para que se institucionalicen las innovaciones sociales (Vaillancourt, 2019).

Son los movimientos e iniciativas sociales (que incluyen una amplia variedad de actores) los que propician la transformación frente al inmovilismo de agentes que dominan los poderes económicos y políticos (Klein, 2005). Dicha transformación lleva a crear las condiciones para el desarrollo de una economía plural en la que las esferas públicas y privadas se combinan con la economía social y los movimientos ciudadanos consiguiendo transformaciones que suponen claras mejoras para la vida de las personas.

Los cambios sociales son generalmente lentos y complejos hasta que son asumidos. Los territorios socialmente innovadores son especiales. Se trata de espacios dotados con capacidades (*capabilities* en el sentido propuesto por Amartia Sen) colectivas e individuales elevadas, donde el capital social y las redes de relaciones son intensas, donde los procesos de participación y de escucha entre los distintos actores sociales son habituales, donde hay confianza y se valora la aportación de los demás, donde la política prima y fomenta los valores vinculados a la creatividad, la participación, la sostenibilidad y la cultura. En un contexto de globalización como el actual, es el nivel local el que facilita esos cambios que poco a poco producen grandes transformaciones. Es en los espacios locales, los pueblos, las ciudades y los barrios, donde aparecen y se desarrollan los ecosistemas innovadores, transformadores. El entorno más cercano a las personas es donde se producen los procesos de co-creación, de partenariados innovadores, de introducción y asunción de los valores éticos que consolidan la confianza y el capital social.

5. Conclusiones

En un contexto de crisis y transformación social impuesta por el neoliberalismo económico, los sistemas locales de innovación social se han mostrado como paradigmas de resistencia territorial que implican a los recursos locales tanto económicos como sociales y culturales. El análisis comparado de dos casos singulares que ha realizado en este estudio, Saint-Camille en Quebec (Canadá) y Aras de los Olmos en Valencia (España), ha puesto de relieve la idoneidad de este paradigma de organización territorial y ha permitido identificar elementos clave para su éxito.

Los dos casos estudiados, de características (ruralidad) y trayectorias de desarrollo similares (procesos participativos y de tipo *bottom up*), han contribuido a entender mejor los procesos inherentes a estos sistemas locales de innovación social de éxito.

La innovación social, entendida como una nueva forma de organización social e institucional para generar transformación en un territorio a escala local, contribuye de manera clara a la consolidación de un capital social más fuerte y duradero que se encuentra en la base de las opciones de desarrollo sostenible de territorios “olvidados”, en un contexto económico globalizado, en el que los procesos vinculados al neoliberalismo económico y político dominante han radicalizado las diferencias entre ricos y pobres así como entre espacios o territorios más y menos productivos en términos meramente dinerarios.

Los dos casos analizados son ejemplos de resistencia ante la transformación del capitalismo, ante las crisis que este genera (pérdida de bienes y servicios comunes) y ante un crecimiento global cada vez más insostenible. Frente a ello aparecen a nivel local nuevas formas de proceder, de tipo colaborativo y de ética que ponen en primer lugar las relaciones humanas. El respeto por el medio ambiente y la equidad son valores incuestionables que van más allá de la retórica y se convierten en objetivos estratégicos definidos así por los agentes sociales de un territorio.

La sistematización de los elementos en la base del éxito de las dos experiencias analizadas, permite confirmar la hipótesis de partida, es decir, los procesos de desarrollo territorial son más sólidos y perdurables si se basan en procesos de innovación social y cultural. Tanto en Saint-Camille como en Aras de los Olmos se han llevado a cabo experiencias exitosas basadas en la consolidación de un sistema local de innovación social.

Es evidente que los casos estudiados no son los únicos espacios de éxito, hay más en el mundo. Sin embargo, tanto Saint-Camille como Aras de los Olmos han sido reconocidos por la academia y también por organismos internacionales, lo que les ha dado una cierta visibilidad que los puede convertir en ejemplo para otros espacios locales, con características similares o no. La clave no es que Saint-Camille y Aras de los Olmos hayan experimentado un cambio radical en su modelo socioeconómico, sino que han sido capaces de resolver sus problemas, e ir más allá empoderando a la población para decidir sobre su propio futuro. Para ello el proceso es lo importante y lo que, como se ha señalado, puede ser paradigmático, destacando, algunos aspectos comunes a ambos municipios como son:

- La capacidad para saber utilizar los recursos materiales e inmateriales, endógenos y exógenos
- La apuesta por el capital humano (formación) y la consolidación del capital social
- Un claro liderazgo, público (Aras) o comunitario (Saint-Camille), pero reconocido y respetado por todos los agentes sociales
- La colaboración del territorio con las universidades en un proceso de co-creación de conocimiento del que todas las instituciones se benefician
- La consolidación de un aprendizaje continuo y colaborativo para la gobernanza local, lo que ha supuesto que los cambios políticos no representen un cambio radical, pues todo lo aprendido forma parte del proceso de crecimiento y desarrollo sostenible del territorio.

Por último, cabe señalar que la metodología utilizada, el estudio de casos multi-sitios, ayuda a tener una imagen más amplia de formas de desarrollo diferentes, y a encontrar elementos comunes que permiten la caracterización de un sistema local de innovación social que supone transformación sociocultural a través de la acción colectiva como alternativa a los modelos de crecimiento neoliberal. Es necesario seguir estudiando la evolución de estos territorios, en particular los procesos de institucionalización de la innovación social, así como la de otros municipios en diversos espacios o países que demuestran que es posible hacer las cosas de manera diferente, en busca de un mayor bienestar compartido y equitativo.

Financiación

Esta investigación se ha elaborado en el marco del proyecto “Sostenibilidad social, conectividad global y economía creativa como estrategias de desarrollo en el Área metropolitana de Valencia” (CSO2016-74888-C4-1-R), financiado por la Agencia Estatal de Investigación (AEI) y el Fondo Europeo de Desarrollo Regional (FEDER) dentro del Programa Estatal de Investigación, Desarrollo e Innovación Orientada a los Retos de la Sociedad, en el marco del Plan Estatal de Investigación Científica y Técnica y de Innovación 2013-2016, convocatoria de 2016.

Referencias

- Benko, G. y Lipietz, A. (1992). *Les régions qui gagnent*. París: Presses Universitaires de France.
- Boltanski, L. y Chiapello, E. (1999). *Le nouvel esprit du capitalisme*. París: Gallimard.
- Enjolras, B. (2005). Économie sociale et solidaire et régimes de gouvernance, *Revista REEMA*, 296, 56-69. <https://doi.org/10.7202/1021862ar>
- Fontan, J. M., Klein, J.-L. y Tremblay, D.-G. (2008). Social entrepreneurs, local initiatives and social economy: foundations for an innovative strategy to fight against poverty and exclusion. *Canadian Journal of Regional Science*, 30(4), 23-42.
- Fontan, J. M., Klein, J.-L., Caillouette, J., Doyon, M., Lévesque, B., Tremblay, D.-G., ... y Trudelle, C. (2014). Vers de nouveaux modèles d'action en développement territorial: l'expérimentation à l'échelle locale de la transition vers le «buen vivir». *Économie et Solidarités*, 44(1-2), 84-102. <https://doi.org/10.7202/1041606ar>
- Jean, B., Dionne, S. y Desrosiers, L. (2009). *Comprendre le Québec rural*. Rimouski: Grídeq.
- Instituto Nacional de Estadística de España (INE) (2018). Recuperado de https://www.ine.es/dyngs/INEbase/es/categoria.htm?c=Estadistica_P&cid=1254734710984
- Klein, J.-L. y Harisson, D. (2007). *L'innovation sociale. Émergence et effets sur la transformation des sociétés*. Québec: Presses de l'Université du Québec.

- Klein, J.-L., Bussières, D., Caillouette, J., Doyon, M., Fontan, J. M., Tremblay, D.-G. y Tremblay, P.-A. (2015). *Saint Camille: Récit d'une expérience de co-construction de la connaissance*. Les Cahiers du CRISES, Collection Études de Cas. Université du Québec a Montreal. Recuperado de <https://crises.uqam.ca/publication/cahiers-du-crises/>
- Klein, J.-L., Camus, A., Jetté, C., Champagne, C. y Roy, M. (Eds) (2016). *La transformation sociale par l'innovation sociale*. Québec: Presses de l'Université du Québec. <https://doi.org/10.2307/j.ctt1f1163h>
- Klein, J.-L., Fontan, J. M., Harrisson, D. y Lévesque, B. (2009). *L'innovation sociale au Québec : un système d'innovation fondé sur la concertation*. Cahier du CRISES, Collection Études théoriques, n. ET0907.
- Klein, J.-L., Fontan, J. M., Harrisson, D. y Lévesque, B. (2012). "La innovación social como factor de la transformación social: el caso del modelo quebequense". En H. Grellier, M. Gago y S. Arando, (Eds.), *La economía social y solidaria: ¿un paradigma más actual que nunca?* (pp. 137-180). Oñati: Mondragón Unibertsitatea, Colección Mondragón Bilduma.
- Klein, J.-L. (2005). Iniciativa local y desarrollo. *Revista latinoamericana de estudios urbanos y regionales EURE* (Santiago, Pontificia Universidad Católica de Chile), XXXI(94), 25-39.
- Lair, R. (2011). *La Clé des champs de Saint-Camille*. Victoriaville: Centre d'innovation sociale en agriculture.
- Lévesque, B. (2008). Contribution de la nouvelle sociologie économique à l'analyse des territoires sous l'angle de l'économie plurielle. En G. Massicotte, (Dir.), *Sciences du territoire: perspectives québécoises* (pp. 205-231). Québec: Presses de l'Université du Québec.
- Lévesque, B., J.-M. Fontan y Klein, J.-L. (2014). *L'innovation sociale: les marches d'une construction théorique et pratique*. Québec: Presses de l'Université du Québec.
- Martín Cubas, J. (2014). Universidad y política estratégica participada para el desarrollo local, el caso de Aras de los Olmos como ejemplo de buena práctica en el mundo rural, en VV.AA., *El desarrollo territorial valenciano: reflexiones en torno a sus claves* (pp. 559-574). Valencia: PUV.
- Martín Cubas, J. (2016). Aras de los Olmos, un modelo de desarrollo local. En A. Ledo, J. C. Membrado, y J. Montesinos (Coords.), *La Universitat de València i els seus entorns comarcals: la comarca de la Safor, la comarca de la Vall d'Albaida i l'Alt Túria valencià* (pp. 284-287). Valencia: PUV.
- Ministère de l'Économie, de l'Innovation et des Exportations (MÉIE) (2014). *Fonds de diversification économique – MRC des Sources*. Recuperado de <https://www.economie.gouv.qc.ca/bibliotheques/programmes/aide-financiere/fonds-de-diversification-economique-de-la-mrc-des-sources/>
- Ministère des Affaires Municipales, des Régions et de l'Occupation du Territoire (MAMROT) (2006). *Politique nationale de la ruralité. Une force pour tout le Québec*. Montreal: Ed. MAMROT.
- Ministère des Affaires Municipales, des Régions et de l'Occupation du Territoire (MAMROT) (2010). *Laboratoires ruraux*. Montreal: Ed. MAMROT.
- Ministère des Affaires Municipales, des Régions et de l'Occupation du Territoire (MAMROT) (2001). *Politique nationale de la ruralité. Une vision d'avenir*. Montreal: Ed. MAMROT.
- Moulaert, F., MacCallum, D., y Hillier, J. (2013). Social innovation: intuition, precept, concept. *The International Handbook on Social Innovation: collective action, social learning and transdisciplinary research*, 13-24. <https://doi.org/10.4337/9781849809993.00011>
- Moulaert, F., Martinelli, E., González, S. y Swyngedouw, E. (2007). Introduction: Social innovation and governance in European cities urban development between path dependency and radical innovation. *European Urban and Regional Studies*, 14(3), 195-209. <https://doi.org/10.1177/0969776407077737>
- Mulgan, G., Tucker, S., Ali, R. y Sanders, B. (2007). *Social Innovation. What it is, why it matters and how it can be accelerated*. Skoll Centre for Social Entrepreneurship. Oxford Said Business School. The Young Foundation.
- Murray, R., Caulier-Grice, J. y Mulgan, G. (2010). *The open book of Social Innovation*. NESTA. Innovating public services. The Young Foundation.
- Pitarch-Garrido, M.-D., Sales-Ten, A. y Salom Carrasco, J. (2018). Políticas de nueva generación para la innovación social: el caso de la ciudad de Valencia. En XVII Congreso Internacional de Investigadores en economía Social: "La Economía Social: transformaciones recientes, tendencias y retos de futuro".

- Recuperado de <http://ciriec.es/eventos/xvii-congreso-internacional-de-investigadores-en-economia-social-y-cooperativa/comunicaciones/>
- RegioPlus Consulting (2016). Evaluación a posteriori del PDR de la Comunitat Valenciana 2007-2013. Recuperado de https://www.mapa.gob.es/es/desarrollo-rural/temas/programas-ue/2016_12_2_evaluacionaposteriori_pdr_cv_tcm30-380398.pdf
- Santos, B. de S. (2016). *La difícil democracia. Una mirada desde la periferia Europea*. Barcelona: Editorial Akal.
- Stöhr, W. y Taylor F (Eds.) (1981). *Development from above or below? The dialectics of regional planning in developing countries*. Chichester: Wiley & Sons Ltd.
- Torre, A. (2018). Les moteurs du développement territorial, *Revue d'Économie Régionale et Urbaine*, 4, 711-736. <http://dx.doi.org/10.3917/reru.184.0711>
- Vaillancourt, Y. (2019). De la co-construction des connaissances et des politiques publiques. *SociologieS*, Dossiers, Savoirs savants, savoirs d'action et politiques publiques. Recuperado de <http://journals.openedition.org/sociologies/11589>