

GUIDE SUR L'INTERVENTION DE RÉMINISCENCE DE MONTRÉAL (IRM)



CONÇU À L'INTENTION DES INTERVENANTS ŒUVRANT AUPRÈS DES PERSONNES ATTEINTES DE DÉMENCE
EN HÉBERGEMENT ET SOINS DE LONGUE DURÉE

ÉTAPE 3

NICOLE CAZA, PH. D. - DOCTEURE EN NEUROPSYCHOLOGIE

LETEMPSRETRouve-CAZA.COM

LETEMPSRETRouve-CAZA@HOTMAIL.COM

TABLE DES MATIÈRES

L'INTERVENTION DE RÉMINISCENCE DE MONTRÉAL (IRM) UN APERÇU GÉNÉRAL	1
L'IRM EN 3 ÉTAPES	2
ÉTAPE 3 - ANIMATION DES SÉANCES DE RÉMINISCENCE	3
NOTES IMPORTANTES	4
MODÈLE D'ANIMATION DÉTAILLÉ	
<i>SÉANCE N°1 : LÀ OÙ J'AI GRANDI</i>	5
<i>SÉANCE N°2 : LES JOURS D'ÉCOLE</i>	9
MODÈLE D'ANIMATION GÉNÉRAL	
<i>SÉANCE NO3 : LA PREMIÈRE FOIS</i>	13
<i>SÉANCE N°4 : LES BELLES SORTIES</i>	17
DOCUMENTS REQUIS	21
<i>LISTE DE VÉRIFICATION</i>	22
<i>SUIVI DES MEMBRES DU GROUPE</i>	23

L'INTERVENTION DE RÉMINISCENCE DE MONTRÉAL (IRM) UN APERÇU GÉNÉRAL

L'IRM vise à aider les intervenants à mettre en place une intervention psychosociale qui s'adresse à des personnes atteintes de démence et vivant en unité d'hébergement et de soins de longue durée. En petits groupes, pouvant inclure ou non un membre de la famille, des personnes atteintes de démence sont amenées à récupérer des souvenirs agréables. Cet acte, naturel et universel qui consiste à récupérer des souvenirs personnels, s'appelle *réminiscence*.

L'IRM a été spécialement conçue pour que les intervenants œuvrant auprès de ces personnes reçoivent une formation d'une journée et puissent ensuite, en équipe de deux, planifier et animer quatre séances structurées de réminiscence dans leur propre milieu de travail. Chaque séance d'une heure porte sur un thème choisi de manière à promouvoir l'évocation de souvenirs agréables.

L'IRM s'inscrit dans une approche de soins gériatriques centrée sur la personne¹⁻² et sur les relations interpersonnelles³; elle s'appuie sur la littérature portant sur les méthodes narratives⁴⁻⁸, sur les soins touchant la démence⁹⁻¹⁰ ainsi que sur une étude pilote réalisée par la chercheuse Nicole Caza, Ph. D. et son équipe de recherche¹¹. Brièvement, dans le cadre de cette étude, des infirmières, infirmières auxiliaires et préposés aux bénéficiaires ont été formés de manière à pouvoir animer des séances structurées de réminiscence auprès de personnes atteintes de démence, vivant en unité d'hébergement et de soins de longue durée, et de membres de leur famille. Au terme de l'intervention, des effets positifs sur la santé psychologique et la qualité de vie des personnes atteintes de démence ont été observés. De plus, des mesures d'implantation de l'intervention de réminiscence ont révélé que celle-ci avait été évaluée favorablement auprès des intervenants et des membres de la famille.

LORS DE LA FORMATION D'UNE JOURNÉE, LES PARTICIPANTS RECEVRONT UNE TROUSSE QUI COMPREND :

- 1 exemplaire du guide d'introduction et de planification des séances de réminiscence
- 2 exemplaires du guide d'animation des séances de réminiscence, un à l'intention du facilitateur et l'autre à l'intention du cofacilitateur
- 12 photographies avec questions au verso servant d'indices mnésiques

ICÔNE UTILISÉE DANS LE GUIDE D'ANIMATION DES SÉANCES

Tous les documents identifiés par l'icône suivante se trouvent dans la section « Documents requis » à la fin de ce guide.



Document à photocopier et
à remplir par les intervenants

L'IRM EN 3 ÉTAPES

ÉTAPE 1 INTRODUCTION À L'IRM

UNE JOURNÉE DE FORMATION EN CLASSE

Se déroule deux mois avant l'animation
de la 1^{re} séance de réminiscence

ÉTAPE 2 PLANIFICATION DES SÉANCES DE RÉMINISCENCE

1^{re} RENCONTRE DU FACILITATEUR ET DU COFACILITATEUR

Se déroule en milieu de travail un mois avant
l'animation de la 1^{re} séance de réminiscence

2^e RENCONTRE DU FACILITATEUR ET DU COFACILITATEUR

Se déroule en milieu de travail deux semaines
avant l'animation de la 1^{re} séance de
réminiscence

ÉTAPE 3 ANIMATION DES SÉANCES DE RÉMINISCENCE

SÉANCE N° 1

Se déroule en milieu
de travail de façon
hebdomadaire

SÉANCE N° 2

Se déroule en milieu
de travail de façon
hebdomadaire

SÉANCE N° 3

Se déroule en milieu
de travail de façon
hebdomadaire

SÉANCE N° 4

Se déroule en milieu
de travail de façon
hebdomadaire

ÉTAPE 3

ANIMATION DES SÉANCES DE RÉMINISCENCE

BUT GÉNÉRAL DE L'ÉTAPE 3

Cette étape présente un modèle d'animation détaillé et un autre plus général pour quatre séances structurées de réminiscence pour un groupe de personnes atteintes de démence et de membres de leur famille, dans votre unité d'hébergement et de soins de longue durée.

MODALITÉS

Un modèle d'animation détaillé est proposé pour les séances n° 1 *Là où j'ai grandi* et n° 2 *Les jours d'école*. Il présente de façon explicite les rôles du facilitateur et du cofacilitateur ainsi que le matériel requis pour chaque séance de réminiscence.

Considérant que les intervenants acquerront de l'expérience et qu'ils se sentiront plus à l'aide dans leur rôle d'animation au terme de la deuxième séance, un modèle d'animation plus général est proposé pour les séances n° 3 *La première fois* et n° 4 *Les belles sorties*. Les intervenants peuvent l'utiliser, voire l'adapter à leur façon personnelle d'animer.

Pour les quatre séances, des actions propres à chaque rôle sont présentées (ex.: **SOLLICITER LA PARTICIPATION DU GROUPE**); elles sont écrites en lettres majuscules et débutent par un verbe en caractère gras pour en faciliter la lecture.

NOTES IMPORTANTES

La durée de chaque séance de réminiscence est de 50 minutes, mais il est fortement suggéré aux facilitateur et cofacilitateur d'arriver 10 à 15 minutes avant le début de la séance pour préparer la salle et pour accueillir les participants en leur souhaitant la bienvenue individuellement.

En raison des troubles de mémoire, il peut être utile d'écrire, sur un tableau, le thème de la séance ainsi que chaque question posée au groupe.

Avant le début de chaque séance, vous pouvez utiliser la « Liste de vérification » pour vous assurer de n'avoir rien oublié dans vos préparatifs (ex. : déplacer les meubles, placer les indices généraux à vue, installer un projecteur, préparer l'heure du thé).

Quoique facultative, une feuille de « Suivi des membres du groupe » est aussi proposée. Elle peut vous permettre de mieux analyser les réactions de chaque membre du groupe et d'adapter les prochaines séances, s'il y a lieu. Cette feuille peut être remplie par le cofacilitateur.

RAPPEL DE QUELQUES PRINCIPES FONDAMENTAUX DE L'IRM

ACCUEIL (ARC)

En tant que facilitateur et cofacilitateur, vous êtes responsables de l'accueil des personnes que vous avez « invitées » pour une série de quatre séances de réminiscence. Une attention particulière doit être accordée aux comportements verbaux et non verbaux, comme discuté lors de la journée de formation, afin de favoriser l'établissement d'un climat d'accueil et de faire naître un sentiment positif au sein du groupe.

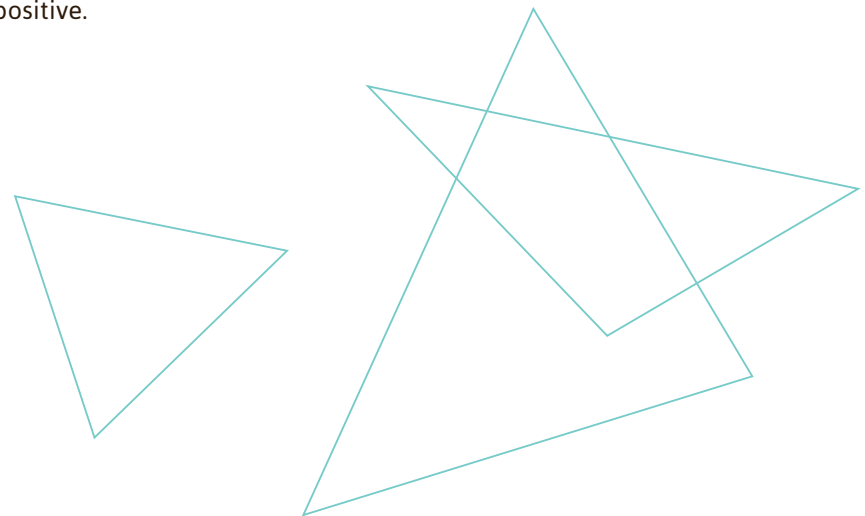
RÉMINISCENCE (ARC)

Il est important de rappeler qu'un des aspects primordiaux de l'IRM est le **plaisir partagé** lors de l'évocation de souvenirs agréables, que ces derniers **soient ou non** liés au thème de la séance en cours.

De plus, en tant qu'animateurs, votre rôle principal est celui de fournir les conditions favorables à l'évocation de souvenirs agréables chez les personnes atteintes de démence. Une de ces conditions est de minimiser le nombre de questions concernant le rappel de faits précis, en posant plutôt des questions ouvertes, des questions qui incluent un choix de réponses ou des questions qui demandent d'émettre une opinion.

CLÔTURE (ARC)

La tenue d'activités fortement associées au plaisir (ex. : chanter, boire, manger) et répétées dans le temps permet à la personne atteinte de démence d'associer, même de manière implicite, l'intervention de réminiscence à une expérience positive.



MODÈLE D'ANIMATION DÉTAILLÉ

SÉANCE N°1: LÀ OÙ J'AI GRANDI

ACCUEIL 10 MIN

ACCUEIL (ARC)

5 MIN

RÔLES DU FACILITATEUR

SE PRÉSENTER EN ORIENTANT LE GROUPE DANS LA RÉALITÉ

- « Bonjour, mon prénom est [...] et je travaille ici, au [Nom de l'établissement et Ville] en tant que [...]. »

EXPLIQUER SIMPLEMENT LE BUT DE LA SÉANCE ET LES MODALITÉS

- « Nous sommes réunis ici le [jour de la semaine et date complète] pour partager ensemble des souvenirs, de bons moments de notre vie. Pour ce faire, nous allons nous rencontrer ici, une fois par semaine, tous les [jour de la semaine], à la même heure pendant un mois. »

COMMENCER LA PRÉSENTATION DES PARTICIPANTS

- « D'abord, j'aimerais que chacun se présente, en donnant son prénom, et si vous êtes un membre de la famille, préciser le lien avec cette personne. »
- « Qui veut commencer ? » (sinon, désigner quelqu'un et faire le tour; consulter la « Fiche QUAND-QUI-OÙ », au besoin)

SOUHAITER LA BIENVENUE APRÈS QUE TOUT LE MONDE SE SOIT PRÉSENTÉ

- « Je souhaite à tous la bienvenue et je vous remercie d'avoir accepté de venir partager des moments agréables de votre vie avec le groupe. »

RÔLES DU COFACILITATEUR

SE PRÉSENTER APRÈS LE FACILITATEUR

- « Bonjour, mon prénom est [...] et je travaille ici, au [Nom de l'établissement] en tant que [...]. »

OBSERVER LES PARTICIPANTS ET LES INTERACTIONS

OBSERVER LES PARTICIPANTS ET LES INTERACTIONS

SURVEILLER LE TEMPS
(et aviser votre collègue, au besoin)

MATÉRIEL

◦ « Fiche QUAND-QUI-OÙ »
(Q5 et Q6)

5 MIN

ANNONCER LA CHANSON D'ACCUEIL

- « Pour briser la glace, nous allons chanter ensemble une chanson au début de chaque séance. Ce sera la chanson d'accueil de notre groupe. »
- « Connaissez-vous la chanson [nom] ? »

CHANTER AVEC LE GROUPE

DISTRIBUER LES PAROLES DE LA CHANSON

FAIRE JOUER LA MUSIQUE (optionnel)

CHANTER AVEC LE GROUPE

RAMASSER LES COPIES DE LA CHANSON

◦ Une copie des paroles de la chanson d'accueil pour chaque participant

MODÈLE D'ANIMATION DÉTAILLÉ

SÉANCE N°1: LÀ OÙ J'AI GRANDI

RÉMINISCENCE 25 MIN

RÉMINISCENCE (A.R.C)

15 MIN

RÔLES DU FACILITATEUR

INTRODUIRE LE THÈME

- « Aujourd'hui, nous allons parler de *Là où nous avons grandi*. C'est un sujet très large qui peut rappeler à chacun de nous des souvenirs différents. »
- « C'est pour cette raison que nous avons placé au centre, plusieurs objets liés au sujet d'aujourd'hui. »
- « Le but de cette rencontre est de partager des souvenirs agréables liés à la vie de famille ou à la vie de quartier, lorsque vous étiez un enfant ou un adolescent et viviez avec vos parents. »
- « Par exemple, *Là où j'ai grandi* peut faire penser à votre chien ou à un autre animal de compagnie. Cela peut aussi rappeler les vacances d'été en famille, ou ce que cuisinait votre maman ou grand-maman. »

SOLLICITER LA PARTICIPATION DU GROUPE

1^{re} OPTION

- ...en posant la question suivante:
- « Est-ce que quelqu'un aimerait partager un beau souvenir concernant sa vie de famille ou de son quartier ? »

2^e OPTION

- ...en décrivant une des photos et en posant les questions inscrites au verso:
- « Si je vous montre cette photo. On voit [la décrire]... »
- A-1 « Est-ce que quelqu'un peut me parler de l'endroit où il a grandi avec ses parents ? (ville ou campagne ?, maison ou appartement ?) »
- A-2 « Selon vous, est-il mieux de grandir à la ville ou à la campagne ? »
- B-1 « Lorsque vous étiez jeune, est-ce qu'il y avait un laitier qui faisait la tournée des maisons ("run de lait") ? »
- B-2 « Est-ce qu'on devrait recommencer à livrer le lait à domicile ? »
- C-1 « Est-ce que quelqu'un de votre famille faisait de la couture pour fabriquer vos vêtements ? »
- C-2 « Lorsque vous étiez jeune, quel était votre vêtement favori ? »

RÔLES DU COFACILITATEUR

ÉCRIRE LE THÈME À LA VUE DE TOUS, SI POSSIBLE

OBSERVER LES PARTICIPANTS ET LES INTERACTIONS

REPLIR LA FEUILLE « Suivi des membres du groupe » (optionnel)

1^{re} OPTION

ÉCOUTER LES PARTICIPANTS

BRISER LA GLACE (si nécessaire)
Laisser le temps de répondre et si nécessaire, évoquer un souvenir personnel en réponse à la question.
◦ « Moi j'ai grandi... »

2^e OPTION

ÉCRIRE, SI POSSIBLE, SUCCINCTEMENT LA QUESTION POSÉE ET LA PLACER À LA VUE DE TOUS.

ÉCOUTER / OBSERVER LES PARTICIPANTS

REPLIR LA FEUILLE « Suivi des membres du groupe » (optionnel)

STIMULER LA DISCUSSION (si nécessaire) en posant des questions

SURVEILLER LE TEMPS (et aviser votre collègue, au besoin)

MATÉRIEL

◦ Tous les objets associés au thème (indices généraux) sont placés au centre, à la vue de tous les participants

◦ Photos A-B-C

MODÈLE D'ANIMATION DÉTAILLÉ

SÉANCE N°1: LÀ OÙ J'AI GRANDI

RÉMINISCENCE 25 MIN

SUITE

RÉMINISCENCE (ARC)

10 MIN

RÔLES DU FACILITATEUR

SOLLICITER LA PARTICIPATION INDIVIDUELLE

- En s'adressant à la personne par son nom (consulter la « Fiche QUAND-QUI-OU », au besoin) et en utilisant un indice personnel (consulter les « Fiches QUOI », au besoin).
- (ex. : « Mme Boivin, vous avez grandi à La Tuque, est-ce exact? Pouvez-vous nous parler de votre maison? »)

SOLLICITER UNE AUTRE PERSONNE DU GROUPE

RÔLES DU COFACILITATEUR

METTRE L'OBJET PERSONNEL À LA VUE DU PARTICIPANT OU DANS SES MAINS, S'IL Y A LIEU

ÉCOUTER / OBSERVER LES PARTICIPANTS

STIMULER LA DISCUSSION

(si nécessaire) en posant des questions

SURVEILLER LE TEMPS

(et aviser votre collègue, au besoin)

MATÉRIEL

- « Fiche QUAND-QUI-OU » (Q5 et Q6)
- « Fiches QUOI » (Q11)

AUTRES SUGGESTIONS DE SUJETS DE DISCUSSION LIÉS AU THÈME :

- Vacances d'été en famille
- Vacances au motel ou à l'hôtel
- Écouter la radio en famille
- Jouer aux cartes
- Fêtes, anniversaires
- Plats préférés, cuisine de maman ou de grand-maman
- Travail de papa et de maman
- Corvées et petits boulots (ex. : camelot)
- Épicerie, magasin du quartier
- Automobile, chevaux
- Frères, sœurs
- Animal de compagnie
- Trucs de « grand-mère » (ex. : pour soulager une brûlure)

MODÈLE D'ANIMATION DÉTAILLÉ

SÉANCE N°1: LÀ OÙ J'AI GRANDI

CLÔTURE 15 MIN

CLÔTURE (ARC)

5 MIN

RÔLES DU FACILITATEUR

RÉSUMER LA SÉANCE

- En quelques mots, identifier les faits saillants de la séance.
- « Aujourd'hui, nous avons partagé de beaux souvenirs associés à *Là où nous avons grandi*. Nous avons parlé de... »

ANNONCER LA CHANSON DE CLÔTURE

- « À la fin de chaque séance, nous allons chanter ensemble une chanson. Ce sera la chanson de clôture de notre groupe. »
- « Connaissez-vous la chanson [nom] ? »

CHANTER AVEC LE GROUPE

RAMASSER LES COPIES DE LA CHANSON

RÔLES DU COFACILITATEUR

OBSERVER LES PARTICIPANTS / INTERACTIONS

REPLIR FEUILLE DE « Suivi des membres du groupe » (optionnel)

DISTRIBUER LES PAROLES DE LA CHANSON

FAIRE JOUER LA MUSIQUE (optionnel)

PRÉPARER L'HEURE DU THÉ

MATÉRIEL

- Une copie des paroles de la chanson de clôture pour chaque participant

10 MIN

SERVIR LES BISCUITS

REMERCIER LES PARTICIPANTS

- « Je vous remercie de votre participation et je vous invite à revenir la semaine prochaine pour partager d'autres beaux moments de votre vie. »

SERVIR LE THÉ / CAFÉ

REMERCIER LES PARTICIPANTS

- Nourriture / vaisselle pour l'heure du thé

MODÈLE D'ANIMATION DÉTAILLÉ

SÉANCE N°2: LES JOURS D'ÉCOLE

ACCUEIL 10 MIN

ACCUEIL (ARC)

5 MIN

RÔLES DU FACILITATEUR

SE PRÉSENTER EN ORIENTANT LE GROUPE DANS LA RÉALITÉ

- « Bonjour, mon prénom est [...] et je travaille ici, au [Nom de l'établissement et Ville] en tant que [...] »

EXPLIQUER SIMPLEMENT LE BUT DE L'INTERVENTION ET LES MODALITÉS

- « Nous sommes réunis ici le [jour de la semaine et date complète] pour partager ensemble des souvenirs, de bons moments de notre vie. Pour ce faire, nous allons nous rencontrer ici, une fois par semaine, tous les [jour de la semaine], à la même heure pendant trois semaines. »

COMMENCER LA PRÉSENTATION DES PARTICIPANTS

- « D'abord, j'aimerais que chacun se présente, en donnant son nom, et si vous êtes un membre de famille, de préciser votre lien avec cette personne. »
- « Qui veut commencer ? » (sinon, désigner quelqu'un et faire le tour; consulter la « Fiche QUAND-QUI-OÙ », au besoin)

SOUHAITER LA BIENVENUE APRÈS QUE TOUT LE MONDE SE SOIT PRÉSENTÉ

- « Je souhaite à tous la bienvenue et je vous remercie d'avoir accepté de partager des moments agréables de votre vie avec le groupe. »

RÔLES DU COFACILITATEUR

SE PRÉSENTER APRÈS LE FACILITATEUR

- « Bonjour, mon prénom est [...] et je travaille ici, au [Nom de l'établissement] en tant que [...] »

OBSERVER LES PARTICIPANTS / INTERACTIONS

OBSERVER LES PARTICIPANTS / INTERACTIONS

SURVEILLER LE TEMPS
(et aviser votre collègue, au besoin)

MATÉRIEL

- « Fiche QUAND-QUI-OÙ » (Q5 et Q6)

5 MIN

ANNONCER LA CHANSON D'ACCUEIL

- « Pour commencer, nous allons chanter ensemble la chanson d'accueil de notre groupe intitulée [nom]. »

CHANTER AVEC LE GROUPE

DISTRIBUER LES PAROLES DE LA CHANSON

FAIRE JOUER LA MUSIQUE (optionnel)

CHANTER AVEC LE GROUPE

RAMASSER LES COPIES DE LA CHANSON

- Une copie des paroles de la chanson d'accueil pour chaque participant

MODÈLE D'ANIMATION DÉTAILLÉ

SÉANCE N°2: LES JOURS D'ÉCOLE

RÉMINISCENCE 25 MIN

RÉMINISCENCE (A.R.C)

15 MIN

RÔLES DU FACILITATEUR

INTRODUIRE LE THÈME

- « Aujourd'hui, nous allons parler *Des jours d'école*. C'est un sujet très large qui peut rappeler à chacun de nous des souvenirs différents. »
- « C'est pour cette raison que nous avons placé au centre, plusieurs objets liés au sujet d'aujourd'hui. »
- « Le but de séance est de partager des souvenirs agréables liés à la vie scolaire, du temps où vous alliez à l'école. »
- « Par exemple, *Les jours d'école* peuvent faire penser aux poèmes ou aux chansons que vous appreniez en classe. Cela peut aussi vous rappeler vos amis avec qui vous alliez à l'école. »

SOLLICITER LA PARTICIPATION DU GROUPE

1^{re} OPTION

- ...en posant la question suivante:
- « Est-ce que quelqu'un aimerait partager un beau souvenir concernant les jours d'école? »

2^e OPTION

- ...en décrivant une des photos et en posant les questions inscrites au verso:
- « Si je vous montre cette photo. On voit [la décrire]... »
- D-1. « Est-ce que les enseignants à votre école étaient des religieux ou religieuses? »
- D-2 « Devrait-on avoir des classes mixtes ou séparer les garçons des filles? »
- E-1 « À l'école, est-ce qu'il y avait des activités en groupe (ex.: une chorale) ou des sorties en plein air (ex.: de la baignade ou des sports d'hiver)? »
- E-1 « Quelle était votre activité scolaire préférée? »
- F-1 « Est-ce que certains d'entre vous jouiez aux billes avec vos amis d'école? »
- F-2 « Quel était votre jeu préféré? »

RÔLES DU COFACILITATEUR

ÉCRIRE LE THÈME À LA VUE DE TOUS, SI POSSIBLE

OBSERVER LES PARTICIPANTS / INTERACTIONS

REmplir LA FEUILLE « Suivi des membres du groupe » (optionnel)

1^{re} OPTION

ÉCOUTER LES PARTICIPANTS

BRISER LA GLACE (si nécessaire)
Laisser le temps de répondre et si nécessaire, évoquer un souvenir personnel en réponse à la question
◦ « Moi, lorsque j'étais à l'école... »

2^e OPTION

ÉCRIRE, SI POSSIBLE, SUCCINCTEMENT LA QUESTION POSÉE ET LA PLACER À LA VUE DE TOUS

ÉCOUTER/OBSERVER LES PARTICIPANTS

REmplir LA FEUILLE « Suivi des membres du groupe » (optionnel)

STIMULER LA DISCUSSION (si nécessaire) en posant des questions

SURVEILLER LE TEMPS (et aviser votre collègue, au besoin)

MATÉRIEL

- Tous les objets associés au thème (indices généraux) sont placés au centre, à la vue de tous les participants

- Photos D-E-F

MODÈLE D'ANIMATION DÉTAILLÉ

SÉANCE N°2: LES JOURS D'ÉCOLE

RÉMINISCENCE 25 MIN

SUITE

RÉMINISCENCE (ARC)

10 MIN

RÔLES DU FACILITATEUR

SOLLICITER LA PARTICIPATION INDIVIDUELLE

- En s'adressant à la personne par son nom (consulter la « Fiche QUAND-QUI-OU », au besoin) et en utilisant un indice personnel (consulter les « Fiches QUOI », au besoin).
- (ex.: « Il y avait habituellement de l'activité physique à l'école. Mme Boivin, avez-vous déjà pratiqué un sport à l'école? Avez-vous déjà joué au basket-ball? »)

SOLLICITER UNE AUTRE PERSONNE DU GROUPE

RÔLES DU COFACILITATEUR

METTRE L'OBJET PERSONNEL À LA VUE DU PARTICIPANT OU DANS SES MAINS, S'IL Y A LIEU

ÉCOUTER/OBSERVER LES PARTICIPANTS

STIMULER LA DISCUSSION

si nécessaire, en posant des questions

SURVEILLER LE TEMPS

(et aviser votre collègue, au besoin)

MATÉRIEL

- « Fiche QUAND-QUI-OU » (Q5 et Q6)
- « Fiches QUOI » (Q11)

AUTRES SUGGESTIONS DE SUJETS DE DISCUSSION LIÉS AU THÈME:

- Jeux d'enfants (ex.: marelle, ballon, drapeau)
- Activités sportives (ex.: patinage, baseball, luge, gymnastique)
- Pêche
- Excursions (ex.: pique-nique, zoo)
- Danse folklorique
- Amis
- Bonbons à la cenne ou crème glacée
- Pensionnat, fin de l'année scolaire
- Tableau vivant, pièce de théâtre
- Récitations, dictées
- Lecture préférée
- Cours classique ou cours commercial
- Enseignement ménager
- Sténo / dactylo

MODÈLE D'ANIMATION DÉTAILLÉ

SÉANCE N°2: LES JOURS D'ÉCOLE

CLÔTURE 15 MIN

CLÔTURE (ARC)

5 MIN

RÔLES DU FACILITATEUR

RÉSUMER LA SÉANCE
EN QUELQUES MOTS, IDENTIFIER LES FAITS SAILLANTS DE LA SÉANCE.
 ◦ « Aujourd'hui, nous avons partagé de beaux souvenirs associés aux *jours d'école*. Nous avons parlé de... »

ANNONCER LA CHANSON DE CLÔTURE
 ◦ « Pour terminer, je vous invite à chanter ensemble une dernière fois avant de prendre un petit goûter, la chanson intitulée [nom]. »

CHANTER AVEC LE GROUPE

RAMASSER LES COPIES DE LA CHANSON

RÔLES DU COFACILITATEUR

OBSERVER LES PARTICIPANTS / INTERACTIONS

REPLIR LA FEUILLE « Suivi des membres du groupe » (optionnel)

DISTRIBUER LES PAROLES DE LA CHANSON

FAIRE JOUER LA MUSIQUE (optionnel)

PRÉPARER L'HEURE DU THÉ

MATÉRIEL

◦ Une copie des paroles de la chanson de clôture pour chaque participant

10 MIN

SERVIR LES BISCUITS

REMERCIER LES PARTICIPANTS

◦ « Je vous remercie de votre participation et je vous invite à revenir la semaine prochaine pour partager d'autres beaux moments de votre vie. »

SERVIR LE THÉ / CAFÉ

REMERCIER LES PARTICIPANTS

◦ Nourriture / vaisselle pour l'heure du thé

MODÈLE D'ANIMATION GÉNÉRAL

SÉANCE N°3 : LA PREMIÈRE FOIS

ACCUEIL 10 MIN

ACCUEIL (ARC)

5 MIN

RÔLES DU FACILITATEUR

SE PRÉSENTER EN ORIENTANT LE GROUPE DANS LA RÉALITÉ

EXPLIQUER SIMPLEMENT LE BUT DE LA SÉANCE ET LES MODALITÉS
 ◦ « Nous sommes réunis ici le [jour de la semaine et date complète] pour partager ensemble des souvenirs, de bons moments de notre vie. Pour ce faire, nous allons nous rencontrer... »

COMMENCER LA PRÉSENTATION DES PARTICIPANTS

SOUHAITER LA BIENVENUE

◦ « Je souhaite à tous la bienvenue et je vous remercie d'avoir accepté de partager vos bons souvenirs avec le groupe. »

5 MIN

ANNONCER LA CHANSON D'ACCUEIL

◦ « Pour commencer, nous allons chanter ensemble la chanson d'accueil de notre groupe intitulée [nom]. »

CHANTER AVEC LE GROUPE

RÔLES DU COFACILITATEUR

SE PRÉSENTER APRÈS LE FACILITATEUR

OBSERVER LES PARTICIPANTS / INTERACTIONS

OBSERVER LES PARTICIPANT / INTERACTIONS

SURVEILLER LE TEMPS
 (et aviser votre collègues, au besoin)

DISTRIBUER LES PAROLES DE LA CHANSON

FAIRE JOUER LA MUSIQUE (optionnel)

CHANTER AVEC LE GROUPE

RAMASSER LES COPIES DE LA CHANSON

MATÉRIEL

◦ « Fiche QUAND-QUI-OÙ » (Q5 et Q6)

◦ Une copie des paroles de la chanson d'accueil pour chaque participant

MODÈLE D'ANIMATION GÉNÉRAL

SÉANCE N°3 : LA PREMIÈRE FOIS

RÉMINISCENCE 25 MIN

RÉMINISCENCE (ARC)

15 MIN

RÔLES DU FACILITATEUR

INTRODUIRE LE THÈME

- « Aujourd'hui, nous allons parler *Des premières fois...* C'est un sujet très large qui peut rappeler à chacun de nous des souvenirs différents. »
- « C'est pour cette raison que nous avons placé au centre plusieurs objets liés au sujet d'aujourd'hui. »
- « Le but de la séance est de partager des souvenirs agréables liés à la première fois où un événement est survenu dans votre vie. »
- « Par exemple, quelqu'un peut nous parler de sa première voiture. Cela peut aussi vous rappeler votre premier amour ou votre premier enfant. »

SOLLICITER LA PARTICIPATION DU GROUPE

1^{re} OPTION

- « Est-ce que quelqu'un aimerait partager un beau souvenir concernant les jours d'école? »

2^e OPTION

- « Si je vous montre cette photo. On voit [la décrire]... »
- G-1 « Est-ce que quelqu'un peut me parler de sa première maison ou de son premier appartement ou celui d'un proche? »
- G-2 « Quelle est, selon vous, la maison de rêve? »
- H-1 « Est-ce que quelqu'un peut me parler de son premier emploi? »
- H-2 « Quel emploi auriez-vous aimé occuper au cours de votre vie? »
- I-1 « Est-ce que quelqu'un peut me parler du jour de son mariage ou du mariage d'un proche? »
- I-2 « Selon vous, quel est le meilleur endroit pour un voyage de noces? »

RÔLES DU COFACILITATEUR

ÉCRIRE LE THÈME À LA VUE DE TOUS, SI POSSIBLE

OBSERVER LES PARTICIPANTS / INTERACTIONS

REPLIR LA FEUILLE « Suivi des membres du groupe » (optionnel)

1^{re} OPTION

ÉCOUTER LES PARTICIPANTS

BRISER LA GLACE (si nécessaire)

2^e OPTION

ÉCRIRE, SI POSSIBLE, SUCCINCTEMENT LA QUESTION POSÉE ET LA PLACER À LA VUE DE TOUS

ÉCOUTER / OBSERVER LES PARTICIPANTS

REPLIR LA FEUILLE « Suivi des membres du groupe » (optionnel)

STIMULER LA DISCUSSION (si nécessaire)

SURVEILLER LE TEMPS (et aviser votre collègues, au besoin)

MATÉRIEL

- Tous les objets associés au thème (indices généraux) sont placés au centre, à la vue de tous les participants

- Photos G-H-I

MODÈLE D'ANIMATION GÉNÉRAL

SÉANCE N°3 : LA PREMIÈRE FOIS

RÉMINISCENCE 25 MIN

SUITE

RÉMINISCENCE (ARC)

10 MIN

RÔLES DU FACILITATEUR

SOLLICITER LA PARTICIPATION INDIVIDUELLE

- En s'adressant à la personne par son nom et en utilisant un indice personnel.

SOLLICITER UNE AUTRE PERSONNE DU GROUPE

RÔLES DU COFACILITATEUR

METTRE L'OBJET PERSONNEL À LA VUE DU PARTICIPANT OU DANS SES MAINS, S'IL Y A LIEU

ÉCOUTER / OBSERVER LES PARTICIPANTS

STIMULER LA DISCUSSION (si nécessaire)

SURVEILLER LE TEMPS

(et aviser votre collègues, au besoin)

MATÉRIEL

◦ « Fiche QUAND-QUI-OU » (Q5 et Q6)

◦ « Fiches QUOI » (Q11)

AUTRES SUGGESTIONS DE SUJETS DE DISCUSSION LIÉS AU THÈME :

- Premier voyage en train, en avion
- Première fois pour voter
- Premier copain, amour
- Première voiture
- Premier baiser
- Premier enfant

MODÈLE D'ANIMATION GÉNÉRAL

SÉANCE N°3 : LA PREMIÈRE FOIS

CLÔTURE 15 MIN

CLÔTURE (ARC)

5 MIN

RÔLES DU FACILITATEUR

RÉSUMER LA SÉANCE

- En quelques mots, identifier les faits saillants de la séance.
- « Aujourd'hui nous avons partagé de beaux souvenirs associés à *La première fois* où un évènement est survenu dans votre vie. Nous avons parlé de... »

ANNONCER LA CHANSON DE CLÔTURE

CHANTER AVEC LE GROUPE

RAMASSER LES COPIES DE LA CHANSON

RÔLES DU COFACILITATEUR

OBSERVER LES PARTICIPANTS / INTERACTIONS

REmplir LA FEUILLE « Suivi des membres du groupe » (optionnel)

DISTRIBUER LES PAROLES DE LA CHANSON

FAIRE JOUER LA MUSIQUE (optionnel)

PRÉPARER L'HEURE DU THÉ

MATÉRIEL

- Une copie des paroles de la chanson de clôture pour chaque participant

10 MIN

SERVIR LES BISCUITS

REMERCIER LES PARTICIPANTS

- « Je vous remercie de votre participation et je vous invite à revenir la semaine prochaine pour partager d'autres beaux moments de votre vie. »

SERVIR LE THÉ / CAFÉ

REMERCIER LES PARTICIPANTS

- Nourriture / vaisselle pour l'heure du thé

MODÈLE D'ANIMATION GÉNÉRAL

SÉANCE N°4: LES BELLES SORTIES

ACCUEIL 10 MIN

ACCUEIL (ARC)

5 MIN

RÔLES DU FACILITATEUR

SE PRÉSENTER EN ORIENTANT LE GROUPE DANS LA RÉALITÉ

EXPLIQUER SIMPLEMENT LE BUT DE LA SÉANCE ET LES MODALITÉS
 ◦ « Nous sommes réunis ici le [jour de la semaine et date complète] pour partager ensemble des souvenirs, de bons moments de notre vie. Pour ce faire, nous allons nous rencontrer... »

COMMENCER LA PRÉSENTATION DES PARTICIPANTS

SOUHAITER LA BIENVENUE

◦ « Je souhaite à tous la bienvenue et je vous remercie d'avoir accepté de partager vos bons souvenirs avec le groupe. »

5 MIN

ANNONCER LA CHANSON D'ACCUEIL

◦ « Pour commencer, nous allons chanter ensemble la chanson d'accueil de notre groupe intitulée [nom]. »

CHANTER AVEC LE GROUPE

RÔLES DU COFACILITATEUR

SE PRÉSENTER APRÈS LE FACILITATEUR

OBSERVER LES PARTICIPANTS / INTERACTIONS

OBSERVER LES PARTICIPANTS / INTERACTIONS

SURVEILLER LE TEMPS
 (et aviser votre collègues, au besoin)

DISTRIBUER LES PAROLES DE LA CHANSON

FAIRE JOUER LA MUSIQUE (optionnel)

CHANTER AVEC LE GROUPE

RAMASSER LES COPIES DE LA CHANSON

MATÉRIEL

◦ « Fiche QUAND-QUI-OÙ » (Q5 et Q6)

◦ Une copie des paroles de la chanson d'accueil pour chaque participant

MODÈLE D'ANIMATION GÉNÉRAL

SÉANCE N°4: LES BELLES SORTIES

RÉMINISCENCE 25 MIN

RÉMINISCENCE (ARC)

15 MIN

RÔLES DU FACILITATEUR

INTRODUIRE LE THÈME

- « Aujourd'hui, nous allons parler *Des belles sorties*. C'est un sujet très large qui peut rappeler à chacun de nous des souvenirs différents. »
- « C'est pour cette raison que nous avons placé au centre plusieurs objets liés au sujet d'aujourd'hui. »
- « Le but de la séance est de partager des souvenirs agréables liés aux moments où l'on devait "s'endimancher" et mettre nos plus beaux vêtements pour une sortie avec nos parents, nos amis ou notre jeune famille. »
- « Par exemple, *Les belles sorties* peuvent faire penser à des sorties au restaurant avec vos amis. Cela peut aussi vous rappeler certains vêtements que vous portiez, comme de la fourrure ou des gants. »

SOLLICITER LA PARTICIPATION DU GROUPE

1^{re} OPTION

- « Est-ce que quelqu'un aimerait partager un beau souvenir concernant les belles sorties que vous faisiez dans votre jeunesse ? »

2^e OPTION

- « Si je vous montre cette photo. On voit [la décrire]... »
- J-1 « Durant votre jeunesse, pour quelles occasions mettiez-vous vos plus beaux vêtements ? »
- J-2 « Qui, selon vous, est une personne très élégante (célèbre ou non) ? »
- K-1 « Parlez-moi de vos plus beaux vêtements: lorsque vous étiez jeune, portiez-vous des chapeaux, des gants ou de la fourrure ? »
- K-2 « Pensez-vous que la mode des chapeaux devrait revenir ? »
- L-1 « Durant votre jeunesse, est-ce que certains d'entre vous alliez danser ? »
- L-2 « Quelle était votre danse préférée (*jitterbug, be-bop, jive, boogie-woogie*) ? »

RÔLES DU COFACILITATEUR

ÉCRIRE LE THÈME À LA VUE DE TOUS, SI POSSIBLE

OBSERVER LES PARTICIPANTS / INTERACTIONS

REmplir LA FEUILLE « Suivi des membres du groupe » (optionnel)

1^{re} OPTION

ÉCOUTER LES PARTICIPANTS

BRISER LA GLACE (si nécessaire)

2^e OPTION

ÉCRIRE, SI POSSIBLE, SUCCINCTEMENT LA QUESTION POSÉE ET LA PLACER À LA VUE DE TOUS

ÉCOUTER / OBSERVER LES PARTICIPANTS

REmplir LA FEUILLE « Suivi des membres du groupe » (optionnel)

STIMULER LA DISCUSSION (si nécessaire)

SURVEILLER LE TEMPS

(et aviser votre collègues, au besoin)

MATÉRIEL

- Tous les objets associés au thème (indices généraux) sont placés au centre, à la vue de tous les participants

- Photos J-K-L

MODÈLE D'ANIMATION GÉNÉRAL

SÉANCE N°4: LES BELLES SORTIES

RÉMINISCENCE 25 MIN

SUITE

RÉMINISCENCE (ARC)

10 MIN

RÔLES DU FACILITATEUR

SOLLICITER LA PARTICIPATION INDIVIDUELLE

- En s'adressant à la personne par son nom et en utilisant un indice personnel.
- Solliciter une autre personne du groupe.

RÔLES DU COFACILITATEUR

METTRE L'OBJET PERSONNEL À LA VUE DU PARTICIPANT OU DANS SES MAINS, S'IL Y A LIEU

ÉCOUTER / OBSERVER LES PARTICIPANTS

STIMULER LA DISCUSSION (si nécessaire)

SURVEILLER LE TEMPS

(et aviser votre collègues, au besoin)

MATÉRIEL

- « Fiche QUAND-QUI-OU » (Q5 et Q6)
- « Fiches QUOI » (Q11)

AUTRES SUGGESTIONS DE SUJETS DE DISCUSSION LIÉS AU THÈME :

- Soirées dansantes avec orchestre
- Messe du dimanche
- Noël, Jour de l'an, Pâques
- Rendez-vous galant
- Sortie au restaurant (style *American diner*), au cinéma ou au théâtre
- Mode: peu de pantalons pour les femmes, peu de barbes pour les hommes
- Vêtements de l'époque (ex.: étole, manchon, corselet, fourrure, pince à cravate)
- Coiffure (*Brylcreem* dans les cheveux)
- Cirage des chaussures

MODÈLE D'ANIMATION GÉNÉRAL

SÉANCE N°4: LES BELLES SORTIES

CLÔTURE 15 MIN

CLÔTURE (ARC)

5 MIN

RÔLES DU FACILITATEUR

RÉSUMER LA SÉANCE

- En quelques mots, identifier les faits saillants de la séance.
- « Aujourd'hui, nous avons partagé de beaux souvenirs associés aux *belles sorties* où vous mettiez vos plus beaux vêtements. Nous avons parlé de... »

ANNONCER LA CHANSON DE CLÔTURE

CHANTER AVEC LE GROUPE

RAMASSER LES COPIES DE LA CHANSON

RÔLES DU COFACILITATEUR

OBSERVER LES PARTICIPANTS / INTERACTIONS

REmplir LA FEUILLE « Suivi des membres du groupe » (optionnel)

DISTRIBUER LES PAROLES DE LA CHANSON

FAIRE JOUER LA MUSIQUE (optionnel)

PRÉPARER L'HEURE DU THÉ

MATÉRIEL

- Une copie des paroles de la chanson de clôture pour chaque participant

10 MIN

SERVIR LES BISCUITS

REMERCIER LES PARTICIPANTS

- « Je vous remercie de votre participation. »

PRÉSENTER LE MOT DE LA FIN

- « Aujourd'hui se terminent nos rencontres. Ce fut pour moi [...]. J'espère que vous avez eu autant de plaisir que moi à partager vos histoires de vie; cela nous a permis de mieux nous connaître. Au plaisir de vous revoir. »

SERVIR LE THÉ / CAFÉ

REMERCIER LES PARTICIPANTS

- Nourriture / vaisselle pour l'heure du thé



DOCUMENTS REQUIS



**LISTE DE VÉRIFICATION
(AVANT LE DÉBUT DE LA SÉANCE)**

MATÉRIEL OBLIGATOIRE :

- Liste des participants: personnes atteintes de démence et membres de la famille (Q5 et Q6 – « Fiche QUAND/QUI/OÙ »)
- Objets servant d'indices généraux à la vue de tous les participants (Q10 – « Fiches QUOI »)
- Photos (3) de la trousse d'IRM
- Objets/Infos servant d'indices personnalisés à chaque personne atteinte de démence (Q11 – « Fiches QUOI »)
- Copie de la chanson d'accueil pour tous les participants
- Copie de la chanson de clôture pour tous les participants
- Thé, café et collation (allergies?)

MATÉRIEL OPTIONNEL :

- Projecteur, écran et ordinateur pour musique et images
- Système de son, ordinateur avec haut-parleurs externes
- Feuille « Suivi des membres du groupe »

SUIVI DES MEMBRES DU GROUPE

Afin de mieux analyser les réactions des membres du groupe et d'adapter, s'il y a lieu, les prochaines séances, il est suggéré d'utiliser la grille ci-dessous pour évaluer chaque personne atteinte de démence quant à son niveau de participation, de plaisir et d'intérêt. Cette feuille peut être remplie par le cofacilitateur durant chaque séance de réminiscence.

SÉANCE DE RÉMINISCENCE N° _____ SUR LE THÈME _____

NOM DE LA PERSONNE	ACCUEIL	RÉMINISCENCE				CLÔTURE
	Chanson (chante)	Participation spontanée (prend la parole)	Participation sur demande (répond si questionnée)	Manifeste du plaisir (rit, sourit)	Intérêt (regarde les objets, écoute les autres)	Chanson (chante)
1.						
2.						
3.						
4.						
5.						
LÉGENDE D'ÉVALUATION	OUI / NON	0 = NON 1 = UN PEU (≤ 3 FOIS) 2 = MOYEN (≤ 6 FOIS) 3 = BEAUCOUP (+ 7 FOIS)	0 = NON 1 = PARFOIS 2 = SOUVENT 3 = TOUJOURS	0 = NON 1 = PARFOIS 2 = SOUVENT 3 = TOUJOURS	0 = NON 1 = PARFOIS 2 = SOUVENT 3 = TOUJOURS	OUI / NON

Autres observations, informations ou idées nouvelles:



