

**Pratiques de l'intervention en action collective à l'ère numérique.  
La recherche-action PIACEN**

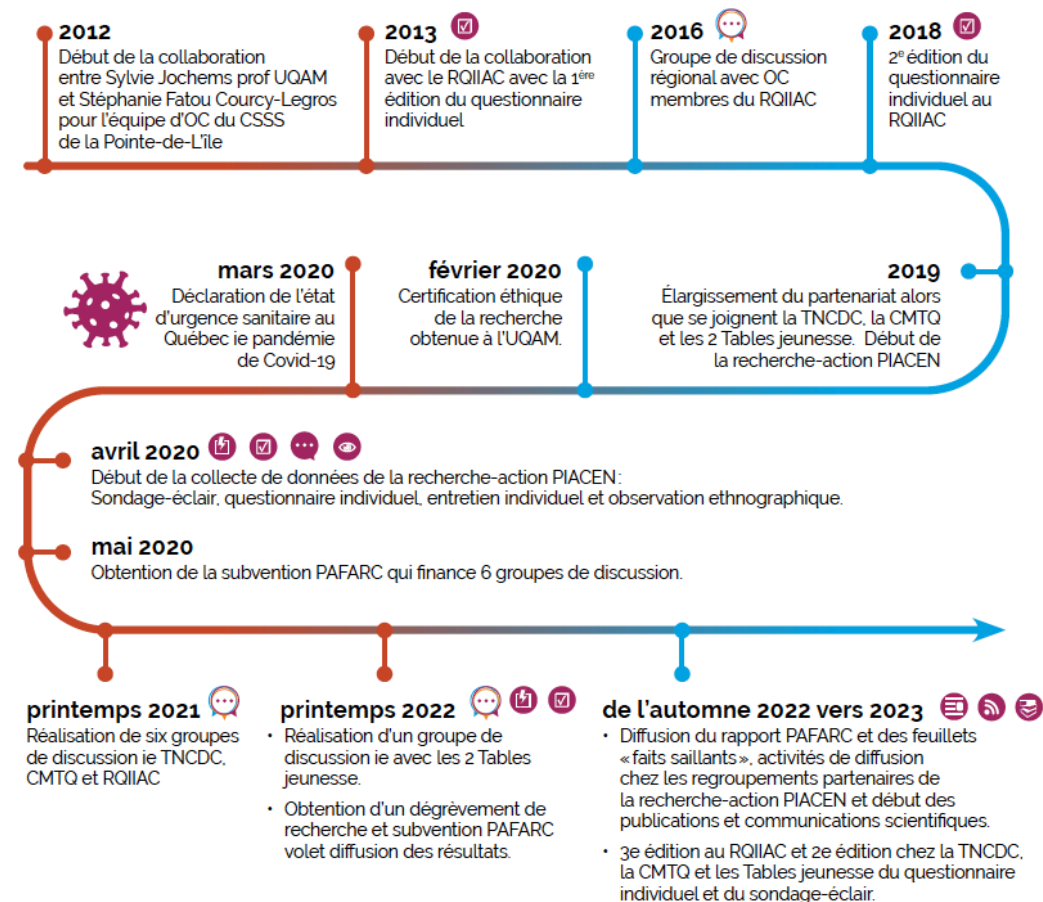
Table de concertation sur le renforcement des capacités numériques  
9 mars 2023

Sylvie Jochems  
Professeure agrégée, École de travail social

**UQÀM** | Université du Québec  
à Montréal

“ Mais ces intervenant-e-s en action collective, si important-e-s dans la vie démocratique et sociale, peuvent-ils-elles adéquatement poursuivre leur mission en utilisant des technologies numériques, et de surcroît en situation de distanciation sociale ? ”

Figure 2 – Histoire du partenariat de la recherche-action PIACEN



# CONSTATS PAR LES PARTENAIRES

1.

EN 2019, les intervenant.e.s en action collective font face à de sérieux défis avec les technologies numériques : problèmes d'accès, de compétences et connaissances techniques et soulèvent des questions éthiques, politiques et légales qui les préoccupent.

2.

Les regroupements n'ont pas, en 2019, de portrait de l'état de la situation d'accès et d'usages des technologies numériques chez nos organismes membres.

3.

Puis au printemps 2020, la situation de « distanciation sociale » en contexte d'urgence sanitaire ajoute de façon patente un niveau inédit de pression et d'adaptation, notamment en situation de télétravail.

Figure 3 – Une recherche par cas multiples



2020 : 64 CDC  
2022 : 68 CDC (au moment d'écrire ces lignes)  
+ 2 700 org. communautaires

- **Regrouper et soutenir** les CDC du Québec dans leurs objectifs.
- **Promouvoir** la place incontournable qu'occupe le mouvement communautaire autonome dans le développement local, et ce, dans une perspective de justice sociale ainsi que de développement global et durable de notre société.
- **Lutter** contre la pauvreté et l'exclusion sociale, la santé, l'éducation, l'emploi, la défense des droits ainsi que le logement.



2020 : 31 Tables/quartier  
2022 : 32 Tables/quartier

## CMTQ

- **Rassembler** les TQ sur les enjeux citoyens
- **Représenter** les TQ sur les enjeux citoyens afin d'influencer les politiques publiques et améliorer les conditions de vie à Montréal.
- **Offrir des espaces de soutien et d'échange** pour les TQ.
- **Lutter** pour le droit au logement, l'aménagement du territoire, la sécurité alimentaire, la participation citoyenne.



2020 : 200 membres  
2022 : 250 membres

- **Développer** une communauté de pratique en action communautaire afin de favoriser l'échange et la collaboration entre praticiens.
- **Promouvoir** la place importante de la pratique d'organisateur communautaire
- **Agir en tant qu'acteur de changement social** afin de présenter une prise de position collective
- **Regrouper** des organisateurs communautaires, des travailleurs communautaires, des enseignants, chercheurs et autres travailleurs du secteur.

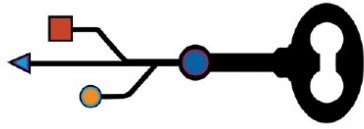


23 org. membres



31 org. membres

- **Vise l'amélioration** des services et de la qualité de vie des jeunes âgés entre 5 et 21 ans ainsi que leur famille
- **Développer et consolider** les interventions selon les besoins du milieu dans une approche de développement des communautés.
- **Améliorer** la complémentarité entre les différentes ressources.
- **Développer** les connaissances sur la réalité des jeunes et mobiliser le milieu sur les enjeux les touchant.



Pratiques de l'intervention en action collective à l'ère numérique.  
La recherche-action PIACEN

# Rapports de la recherche-action PIACEN

## Multi-cas et multi-méthodes

### Analyse des résultats comparatifs

#### 1<sup>ère</sup> édition 2020-2021

#### 2<sup>e</sup> édition 2022-2023

Figure 5 – Cas multiples. Multi-méthodes ...

Figure 5 – Cas multiples. Multi-méthodes ...

|  | TNCDC<br>TABLE NATIONALE<br>DES SUPPLÉMENTAIRES<br>DE DÉVELOPPEMENT COMMUNAUTAIRE | QUARTIER • COALITION MONTRÉAL<br>DES SUPPLÉMENTAIRES<br>DE DÉVELOPPEMENT COMMUNAUTAIRE | RQIAC<br>Regroupement qualitatif des intervenants et intervenantes<br>en action communautaire en QSSB et en QSSSB | TABLE JEUNESSE<br>SAINT-HUBERT<br>Table Jeunesse Samuel-de-Champlain<br>Brossard, Greenfield Park, Saint-Lambert, LaMoine |  | TNCDC<br>TABLE NATIONALE<br>DES SUPPLÉMENTAIRES<br>DE DÉVELOPPEMENT COMMUNAUTAIRE | QUARTIER • COALITION MONTRÉAL<br>DES SUPPLÉMENTAIRES<br>DE DÉVELOPPEMENT COMMUNAUTAIRE | RQIAC<br>Regroupement qualitatif des intervenants et intervenantes<br>en action communautaire en QSSB et en QSSSB | TABLE JEUNESSE<br>SAINT-HUBERT<br>Table Jeunesse Samuel-de-Champlain<br>Brossard, Greenfield Park, Saint-Lambert, LaMoine |
|--|---|--|---|---|--|---|--|---|---|
|  | Printemps 2020<br>75% ie 46/64 CDC  | Printemps 2020<br>80% ie 24/30 TQ  | ---   | Printemps 2020<br>46% ie 13/28 org.<br>communautaires<br>(Exluant institutions)   |  | Déc 22 - Févr 23<br>20 / 68 CDC   | ---  | ---   | Déc2022-Janvfévr 2023<br>13 org. communautaires<br>(Exluant institutions)   |
|  | Mars à octobre 2020<br>47 personnes<br>de 41/64 CDC                               | 27 personnes<br>de 24/30 TQ  | Questionnaires en<br>2013 et 2018<br>(+ 50% des réponses)   | T SH: 10 rép / 23 org<br>T SDC: 10 rép / 31 org<br>(incluant institutions)  |  | Déc 22 - Févr 23<br>47 personnes  | Mars 2023<br>En cours...   | Été-aut 2022<br>107 personnes<br>Rapport 2013-2018-2022<br>transmis   | Déc2022-Janvfévr2023<br>41 personnes  |
|  | Printemps-été 2020<br>8 entretiens  | Printemps-été 2020<br>7 entretiens   | Printemps- été 2020<br>9 entretiens   | N/A   |  | ---   | ---  | ---   | ---   |
|  | Mars à octobre 2020<br>4 séances<br>d'observation                                 | 1 entretien<br>d'observation   | 1 entretien<br>d'observation  | 1 entretien et<br>1 observation de 3h   |  | ---   | ---  | ---   | ---   |
|  | Printemps 2021<br>2 groupes   | Printemps 2021<br>2 groupes  | Printemps 2021<br>2 groupes   | Printemps 2022<br>1 groupe  |  | ---   | ---  | ---   | ---   |







Groupes de discussion

# PARLONS DU NUMÉRIQUE en temps de pandémie de Covid-19 !

RAPPORT DE RECHERCHE

Financé par le PAFARC

**UQÀM** | **Service aux collectivités**

Université du Québec à Montréal

**Sylvie Jochems**

Professeure agrégée

École de travail social

**UQÀM** | **Université du Québec  
à Montréal**



## Groupe de discussion x 7

1<sup>ère</sup> édition 2020-2021

Financée PAFARC-UQAM

Oct  
2022

Il est axé sur les résultats de sept groupes de discussion (six groupes au printemps 2021 et un groupe au printemps 2022), il met en évidence que les contextes des regroupements partenaires sont différents les uns des autres et même entre organismes membres d'un même regroupement.

### 4 THÈMES

Quel est l'état de l'accès aux technologies numériques des partenaires ?

Quel est l'état du télétravail selon les intervenant.e.s participant.e.s ?

Quels sont les besoins de formation selon les intervenant.e.s participant.e.s ?

Quelles sont les pratiques prometteuses selon les intervenant.e.s participant.e.s ?



## Groupe de discussion x 7

1<sup>ère</sup> édition 2020-2021

Financée PAFARC-UQAM

Oct  
2022

### 1er THÈME

## Quel est l'état de l'accès aux technologies numériques des partenaires ?

- L'accès aux objets numériques (ordinateurs portables, logiciels Zoom, Outlook, Office 365), bien qu'en évolution dans plusieurs organisations communautaires, demeure un enjeu prioritaire. Les bailleurs de fonds doivent s'ajuster également à cette réalité et besoins des groupes et regroupements.

“ On n'a jamais pris le temps de vraiment s'asseoir et d'avoir un **plan défini** sur comment changer ça. ”

“ [En fait, on aurait pu prévoir que] les organismes s'équipent de technologies numériques **gratuites** sinon du moins **à prix réduits**. ”

“ On a tellement **fait les choses du jour au lendemain** que ça ne s'inscrit pas dans un plan ou dans une stratégie. Ce n'est pas nécessairement centralisé [...]. On est sur plein, plein de choses différentes. Donc, **il n'y a pas de stratégies derrière pour optimiser**, en fait, l'utilisation de ces outils-là. C'est vraiment de façon organique ou de **façon de surface**, je dirais, que tout s'est fait ? ”





## Groupe de discussion x 7

1<sup>ère</sup> édition 2020-2021

Financée PAFARC-UQAM

Oct  
2022

### 2<sup>e</sup> THÈME

#### Quel est l'état du télétravail selon les intervenant.e.s participant.e.s ?

- Le télétravail demeurera, du moins en partie (mode hybride), et selon différentes modalités (en fonction des tâches, nombre de jours par semaine, conditions personnelles et familiales, etc.).
- Les conditions de travail (frais d'achat des objets numériques, frais de téléphonie du téléphone portable, frais de connexion Internet en télétravail, etc.) doivent être discutées et adaptées à cette nouvelle réalité dans les documents officiels des organisations communautaires et institutionnelles (contrat de travail, statuts et règlements, politiques internes, budget). L'aménagement des locaux de l'organisme ou du regroupement doit aussi y être pris en compte.
- Les conditions ergonomiques sont plus que jamais un enjeu de santé et de sécurité au travail.
- Des intervenant.e.s en action collective réitèrent que leurs disponibilités (même à temps partiel) et les contacts en présentiel (où les moments informels ont lieu), avec les groupes membres de leur regroupement et les personnes qui y sont engagées, sont fondamentaux. Cette relation sociale donne sens à leur travail.

Fonction  
de liaison  
sociale





## Groupe de discussion x 7

1<sup>ère</sup> édition 2020-2021

Financée PAFARC-UQAM

Oct  
2022

### 3<sup>e</sup> THÈME

#### Quels sont les besoins de formation selon les intervenant.e.s participant.e.s?

- Alors que l'accès aux objets numériques n'est pas garant de l'efficacité d'utilisation, la formation et l'accompagnement par une ressource spécialisée doivent être offerts et être impérativement adaptés à la culture de l'action communautaire autonome.

“ L'accompagnement c'est mieux qu'une formation! ”



## Groupe de discussion x 7

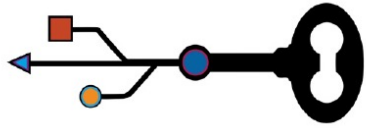
1<sup>ère</sup> édition 2020-2021

Financée PAFARC-UQAM

### 4<sup>e</sup> THÈME

#### Quelles sont les pratiques prometteuses selon les intervenant.e.s participant.e.s ?

- Enfin, deux types de projets « prometteurs » se dégagent des groupes de discussion :
  1. une « nouvelle » fonction doit davantage apparaître dans le paysage des regroupements en intervention collective au Québec, soit un poste spécialisé sur l'accès et les usages des objets numériques ;
  2. le développement de pratiques sociopolitiques et socio-économiques pour faire face à la fracture numérique (entre collègues, entre organisations et dans la population) identifiée comme un problème social, voire socio-technique. Notons d'ailleurs que l'analyse collective doit dorénavant dépasser le discours qui ne prend en considération que l'âge comme indicateur de cette fracture numérique. En plus de facteurs tels que ceux socio-économiques et de genre, il faut tenir compte également d'éléments culturels qui peuvent influencer le rapport même aux objets numériques des intervenant.e.s.



Pratiques de l'intervention en action collective à l'ère numérique.  
La recherche-action PIACEN

# Rapports de la recherche-action PIACEN

## Multi-cas et multi-méthodes

### Analyse des résultats comparatifs

#### 1<sup>ère</sup> édition 2020-2021

#### 2<sup>e</sup> édition 2022-2023

Figure 5 – Cas multiples. Multi-méthodes ...

Figure 5 – Cas multiples. Multi-méthodes ...

|  | TNCDC<br>TABLE NATIONALE<br>DES SUPPLÉMENTAIRES<br>DE DÉVELOPPEMENT COMMUNAUTAIRE | QUARTIER • COALITION MONTRÉAL<br>DES SUPPLÉMENTAIRES<br>DE DÉVELOPPEMENT COMMUNAUTAIRE | RQIAC<br>Regroupement qualitatif des intervenants et intervenantes<br>en action communautaire en QSSB et en QSSSB | TABLE JEUNESSE<br>SAINT-HUBERT<br>Table Jeunesse Samuel-de-Champlain<br>Brossard, Greenfield Park, Saint-Lambert, LaMoyne |  | TNCDC<br>TABLE NATIONALE<br>DES SUPPLÉMENTAIRES<br>DE DÉVELOPPEMENT COMMUNAUTAIRE | QUARTIER • COALITION MONTRÉAL<br>DES SUPPLÉMENTAIRES<br>DE DÉVELOPPEMENT COMMUNAUTAIRE | RQIAC<br>Regroupement qualitatif des intervenants et intervenantes<br>en action communautaire en QSSB et en QSSSB | TABLE JEUNESSE<br>SAINT-HUBERT<br>Table Jeunesse Samuel-de-Champlain<br>Brossard, Greenfield Park, Saint-Lambert, LaMoyne |
|--|---|--|---|---|--|---|--|---|---|
|  | Printemps 2020<br>75% ie 46/64 CDC  | Printemps 2020<br>80% ie 24/30 TQ  | ---   | Printemps 2020<br>46% ie 13/28 org.<br>communautaires<br>(Exluant institutions)   |  | Déc 22 - Févr 23<br>20 / 68 CDC   | ---  | ---   | Déc2022-Janvfévr 2023<br>13 org. communautaires<br>(Exluant institutions)   |
|  | Mars à octobre 2020<br>47 personnes<br>de 41/64 CDC                               | 27 personnes<br>de 24/30 TQ  | Questionnaires en<br>2013 et 2018<br>(+ 50% des réponses)   | T SH: 10 rép / 23 org<br>T SDC: 10 rép / 31 org<br>(incluant institutions)  |  | Déc 22 - Févr 23<br>47 personnes  | Mars 2023<br>En cours...   | Été-aut 2022<br>107 personnes<br>Rapport 2013-2018-2022<br>transmis   | Déc2022-Janvfévr2023<br>41 personnes  |
|  | Printemps-été 2020<br>8 entretiens  | Printemps-été 2020<br>7 entretiens   | Printemps- été 2020<br>9 entretiens   | N/A   |  | ---   | ---  | ---   | ---   |
|  | Mars à octobre 2020<br>4 séances<br>d'observation                                 | 1 entretien<br>d'observation   | 1 entretien<br>d'observation  | 1 entretien et<br>1 observation de 3h   |  | ---   | ---  | ---   | ---   |
|  | Printemps 2021<br>2 groupes   | Printemps 2021<br>2 groupes  | Printemps 2021<br>2 groupes   | Printemps 2022<br>1 groupe  |  | ---   | ---  | ---   | ---   |







# Productions de la recherche-action PIACEN

| Échéanciers  | Rapport<br>Diffusion<br>Publication  | Productions   | Sondage éclair<br>Questionnaire en ligne<br>Entretiens individuels<br>Groupe de discussion<br>Observations | Méthodes PIACEN prises en compte                 |
|--|--|---|--|--|
| 2021   |  | Rapports internes transmis aux regroupements partenaires / résultats 1 <sup>ère</sup> édition   |  | 1 <sup>ère</sup> édition                         |
| Octobre 2022   |  | Rapport PAFARC publié sur les 7 groupes de discussion + 4 feuillets « Faits saillants »   |  |  |
|  |  | Jochems, S. (juillet 2022) communication scientifique au 9 <sup>e</sup> Congrès AIFRIS (Bruxelles)  |  |  |
| Automne 2022   |  | Activités de diffusion des analyses des gr. de discussion PAFARC auprès des partenaires   |  |  |
| Hiver-Print 2023   |  | Rapports internes transmis aux regroupements partenaires/ résultats 2 <sup>e</sup> édition  |  | 2 <sup>e</sup> édition                           |
| Hiver 2023   |  | Cahier annuel du RQIIAC   |  |  |
| Congé sabbatique de 6 mois de la chercheure dédié à la recherche-action PIACEN |  | Juin 2023 Jochems, S (COC soumettre) Recension critique des écrits 1985-2019 dans « Travail social et numérique », PUQ                          |  |  |
|  |  | Juillet 2023 TNCDC + CMTQ + RQIIAC : 3 communications scientifiques au 10 <sup>e</sup> Congrès AIFRIS (Paris/zoom)                              |  | + activités d'analyse collective complémentaires |
|  |  | " Jochems, S. (juillet 2023) communication scientifique au Congrès AIFRIS (Paris)   |  |  |
|  |  | Août 2023 Rapports internes transmis aux partenaires / résultats analyse des 24 entretiens individuels  |  |  |
|  |  | Sept 2023 Jochems, S (RAC à soumettre) La justification de la fonction de liaison sociale à l'épreuve du numérique en action communautaire, ... |  |  |
|  |  | " Jochems, S (RAC à soumettre) Télétravail : la justification d'intervenant.e.s en action collective, ...                                       |  | + activités d'analyse collective complémentaires |
|  |  | Octobre 2023 TNCDC et Jochems (COC soumettre) chapitre dans « Travail social et numérique », PUQ  |  | + activités d'analyse collective complémentaires |
|  |  | " RQIIAC et Jochems (COC soumettre) chapitre dans « Travail social et numérique », PUQ  |  | + activités d'analyse collective complémentaires |
|  | " CMTQ et Jochems (COC soumettre) chapitre dans « Travail social et numérique », PUQ |   | + activités d'analyse collective complémentaires   |  |
| Nov Déc 2023   |  | Jochems, S (RAC à soumettre) Le travail social à l'épreuve du numérique : controverses et justifications, ...                                   |  | + activités d'analyse collective complémentaires |
| 2024   |  | Jochems, Bickel et Lemay (COC soumettre) Introduction et conclusion à l'ouvrage collectif « Travail social et numérique », PUQ                  |  |  |



1. La date limite de soumission de propositions de communication est reportée au 15 mars 2023 en vue du 10<sup>e</sup> Congrès de l'AIFRIS (Association internationale pour la formation, la recherche et l'intervention sociale) qui se tiendra à Paris, du 3 au 7 juillet 2023.

Vous trouverez [l'appel à communication ici](#).

Pour déposer un proposition de communication (*de 20 min*) : Créer/ouvrir un compte (gratuit) <https://aifris.eu/index.php>

2. Remplir le formulaire en ligne :

1. Titre et sous-titre
2. Choix de l'axe
3. Mots-clé
  - Exemples : « numérique », « technologies », « communication » pour s'assurer d'être programmé dans les séances animées par le Groupe thématique « Travail social à l'ère numérique ». **Seules les séances de ce groupe thématique seront officiellement en co-modal (présentiel et zoom).**
4. (Co)auteur.trice.s (max de 3 personnes)
5. Résumé de 4000 signes espaces compris maximum : lien avec le thème du congrès, problème, cadre conceptuel, méthodologie, résultats.
6. Bibliographie en 2 000 signes espaces compris maximum
7. Biographie de 300 signes espaces compris maximum

**3. Soumettre votre proposition au plus tard le 15 mars 2023**

4. L'évaluation des propositions est effectuée en « double aveugle » par le comité scientifique de l'AIFRIS.